



وزارة التربية والتعليم

إدارة الإشراف والتدريب التربوي

مديرية الإشراف والإسناد التربوي

التقرير الفني لإنجازات أقسام الإشراف التربوي

في الميدان لشهر تشرين ثاني للعام الدراسي ٢٠٢٠/٢٠٢١

قسم إدارة أداء الإسناد التربوي

مقدمة

انطلاقاً من رؤية وزارة التربية والتعليم (مجتمع تربوي ريادي مُنتمٍ مشارك ملتزم بالقيم نهجه العلم والتميز وصولاً للعالمية) ورسالتها (توفير فرص متكافئة للحصول على تعليم عالي الجودة يمكن المتعلم من التفكير العلمي الإبداعي الناقد، والعمل بروح الفريق، والتعلم مدى الحياة، والتزود بالمهارات والقيم؛ ليكونوا مواطنين فاعلين منتمين إلى وطنهم مساهمين في رفعة العالم والإنسان).

طراً العديد من التغيرات على المجال التربوي وتحديداً الإشرافي منها، بحيث تجاوز دور المشرف التربوي لتقديم الخدمة الإشرافية الفنية المتخصصة من قبل المشرف التربوي إلى المعلم باستخدام أساليب واجراءات مناسبة لدراسة وتحديد الاحتياجات العامة للمعلم والتخصصية ومن ثم ترتيبها ضمن أولويات، وتصنيفها ووضع الخطة المناسبة للعمل على تلبيتها باستخدام أساليب اشرافية متنوعة ومناسبة آخذاً بعين الاعتبار خبراته وقدراته المختلفة وآلية توظيفها في العملية التعليمية التعلمية ورفع مستوى الأداء، وذلك تحقيقاً لمفهوم الاشراف التربوي المبني على الإدارة بالنتائج.

وفيما يتعلق بجمع الحاجات هنالك العديد من النماذج التي يقوم عليها عمل المشرف التربوي المبني على الإدارة بالنتائج ويتطلبه **لجمع الحاجات** مثل (أداة تحديد احتياجات المدرسة، أداة جمع احتياجات المشرفين التربويين، أداة تحديد حاجات معلمي المدارس الخ) وباستخدام العديد من **المصادر المختلفة والمتاحة البشرية منها والمادية** في المدرسة والمديرية مثل (الخطة التطويرية والإجرائية، خطط المعلمين الفصلية واليومية الخ)، وبعد جمع الحاجات وترتيبها وتصنيفها ضمن **أولويات** يعد برنامج أسبوعي يتضمن العمل على (٥) أولويات ترصد في تقرير الإنجاز الشهري للمشرف التربوي، وتسلم في نهاية الشهر لرئيس قسم الإشراف التربوي **ليشكل لجنة فنية** تقوم بدراسة وتحليل تقارير **الإنجاز للمشرفين التربويين** باستخدام برمجية تحليل الانجاز لاستخلاص النتائج المتمثلة في تقرير الإنجاز و**خلاصة تحليل الأداء الشهري** للقسم وارسالها للوزارة حسب الأصول.

وجاء تحليل الإنجاز الشهري لأداء اقسام التدريب والتأهيل والإشراف التربوي على مستوى المملكة في أربعة مجالات رئيسة هي: **التعليم والتعلم، وبيئة الطلبة، والمدرسة والمجتمع والقيادة والإدارة** وهي ذاتها مجالات تطوير المدرسة والمديرية التي تتضمن مؤشرات المدرسة الفاعلة العشرين والتي يتم متابعة أداء المدارس بناء عليها من قبل وحدة جودة التعليم والمساءلة، مما أسهم في إيجاد مرجعية واحدة للمشرفين التربويين ومديري المدارس والمعلمين والتكاملية بين إدارات الوزارة المعنية بتحسين أداء الطالب من خلال تجويد الخدمة الإشرافية.

تعمل اقسام التدريب والتأهيل والاشراف التربوي في المديریات ومن خلال إنجازات المشرفين المختصين والمشرفين العامین على تحسين تعلم الطلبة وتحسين نتائج تعلمهم من خلال **تفعيل الإشراف التربوي المبني على الإدارة بالنتائج**، ويتم رصد الانجازات المتحققة من خلال دراسة تحليل الأداء الشهري للمديریات، حيث أن هذه البرمجية تنظم العمل وتضعه في سياق علمي قادر على تتبع ملى إنجازات كل قسم إشراف في المديریات في المجالات كافة، حيث أظهرت نتائج هذه البرمجية تفاوت في إنجازات المديریات.

منهجية التحليل :

يقوم قسم إدارة أداء الإسناد التربوي بإستقبال تقارير الإنجاز من أقسام التدريب والتأهيل والإشراف التربوي في المديریات، ثم يتم تشكيل لجنة مكونة من مشرفين تربويين ومبرمج، يقوم خلالها المبرمج بتحليل التقارير ومعالجتها احصائياً فيما يقوم المشرفين التربويين بإعداد التغذية الراجعة ووضعها في التقرير ليتم تزويد أقسام التدريب والتأهيل والاشراف التربوي في المديریات بها.

هدف التحليل :

تقوم مديريةية الإشراف والإسناد التربوي ممثلة بقسم إدارة أداء الإسناد التربوي بمراجعة تحليل الإنجاز الشهري لأداء أقسام التدريب والتأهيل والإشراف في مديریات التربية والتعليم وذلك لتزويدها بنتائج التحليل والوقوف على مستوى الأداء بحيث يتضمن التقرير نقاط القوة ومجالات التحسين للأداء لتقديم التغذية الراجعة بهدف تجويد الخدمة الإشرافية لمتلقي الخدمة، إضافة إلى تسليط الضوء على نسب التعطل وأسبابه ودراسة التحديات المعيقة للعمل الإشرافي وذلك بهدف رفع مستوى أداء أقسام الإشراف ومعالجة الضعف في أي من المجالات التي يتضمنها التقرير والتي تفيد في تطوير سياسات الإشراف التربوي .

المخلص:

يقدم هذا التحليل الشامل إنجازات جميع مديريات التربية والتعليم لشهر تشرين ثاني ٢٠٢٠، باستثناء ستة مديريات والتي لم ترسل التحليل في الموعد المحدد (قصة عمان، وادي السير، سحاب)، وكذلك هناك أربعة مديريات لم ترسل برمجية انجاز المشرفين وهي (المزار الجنوبي، الجيزة، الزرقاء الأولى، لواء الجامعة، الطفيلة).

ويتضمن هذا التحليل أهم نقاط القوة ومجالات التحسين التي ظهرت في تقارير التحليل المرسله من المديريات للعمل على تعزيز نقاط القوة وتجاوز التحديات لتحسين مستوى أداء المشرفين إلى أقصى ما يمكن وذلك من خلال دعم المشرف التربوي في أداء وتنفيذ خطته الإشرافية المبنية على الحاجات وعدم تكليفه بأداء أي عمل خارج برنامجه الفصلي المخطط وجد من خلال التحليل أن عدد الإنجازات عدد الفعاليات المنجزة في الدور العام لشهر تشرين ثاني تساوي (٤١٤٨) بانخفاض ملحوظ عن شهر تشرين ثاني والذي كان (٦٥٦٥) انجاز، بينما عدد الإنجازات المنجزة في الدور المختص تساوي (٧٦٠٩) بارتفاع ملحوظ عن انجازات شهر تشرين أول والبالغة (٦٤٣٨) انجاز، وان عدد الاساليب الاشرافية المستخدمة لكل من الدورين العام والمختص هو (١٥٥٩٣) أسلوب بارتفاع مرتفع عن شهر تشرين أول والبالغ (١٢٩٠٩) أسلوب، وعدد المبررات لعدم التنفيذ هو (٦٥٩٩) بارتفاع ملحوظ عن شهر تشرين أول والبالغة (٥٤٧٤) مبرر، وعدم التزام بعض المشرفين بتوثيق انجازاتهم أظهر خلل في التحليل.

ظهر في تحليل الدور العام نسبة الانجاز بحيث توزعت نسب الإنجاز لتحليل شهر تشرين ثاني/٢٠٢٠ على النحو الآتي :

مجال القيادة والقيم والرؤية (٨,٣%)، ومجال القيادة المتمركزة حول التعلم بلغت (١٥,٢%)، وفي مجال التخطيط والتقييم بلغت (١٦,٧%) وفي مجال الاتصال والتواصل بلغت (١٣,٠%) وفي مجال إدارة الموارد بلغت (٩,٣%)، وفي مجال التنمية المهنية بلغت (٦,٠%)، وفي مجال متابعة الخطط المدرسية بلغت (١١,٢%)، وفي مجال دعم تنفيذ مجتمعات التعلم بلغت (٥,٦%)، وفي مجال أخرى بلغت (١٤,٨%)، وتم ترتيب أعلى عشرة مديريات في المتوسط الحسابي كما هو مبين في الجدول رقم (١)، وفي جدول رقم (٢) تم ترتيب أعلى عشر مديريات في مجالات تلبية حاجات الدور العام، وقد أظهر الرسم البياني رقم (١) مجموع إنجازات الدور العام على مستوى المديريات، بينما يظهر الجدول رقم (٣) والرسم البياني رقم (٢) توجهات المشرفين في الدور الاشرافي العام.

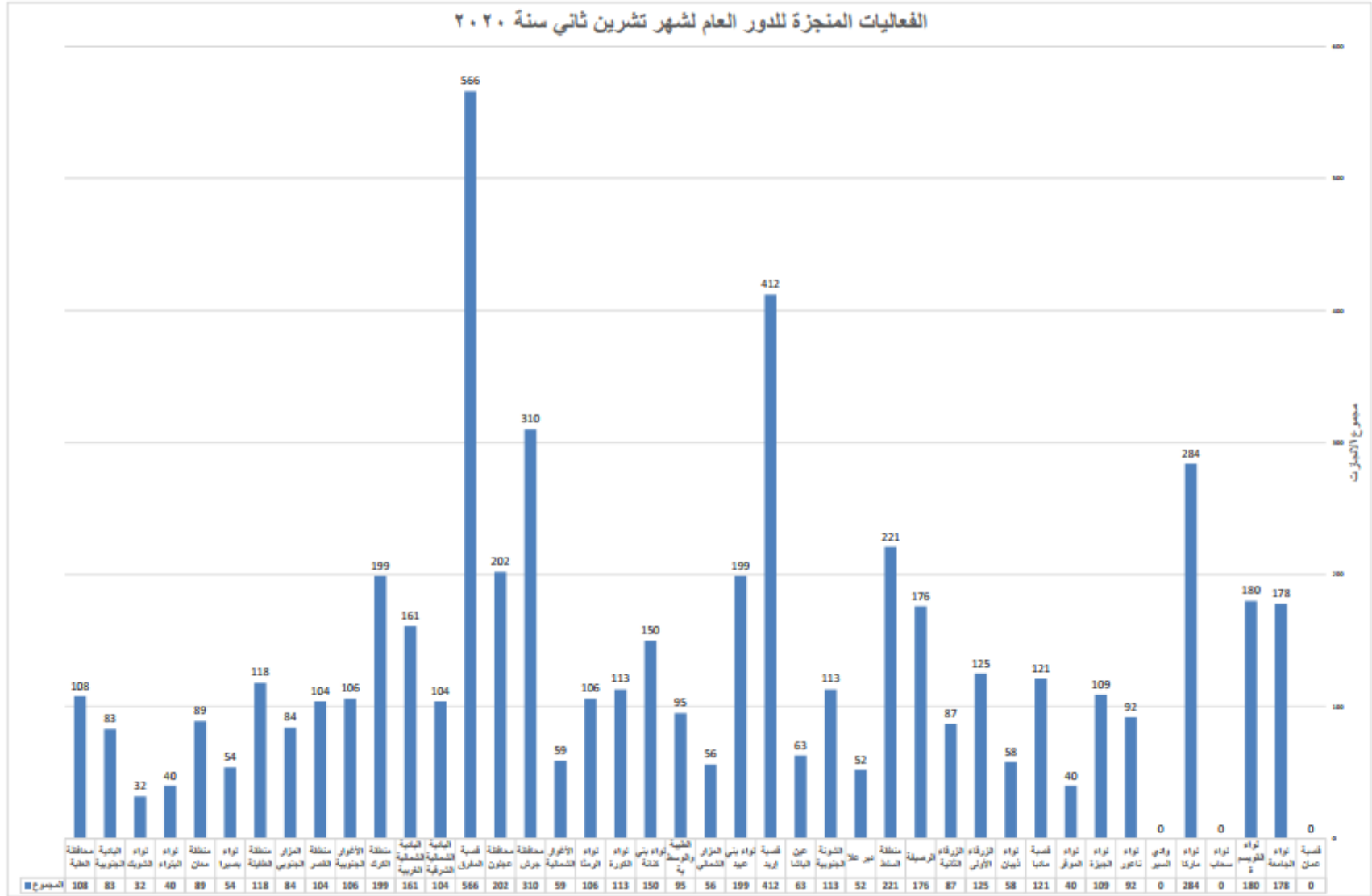
(٢١) فعالية وهو عدد مرتفع، وبلغ مجال "الاتصال والتواصل" عدد الفعاليات (٧٠٧) بنسبة (١٣,٠%) بمتوسط حسابي مقداره (١٩) فعالية، يليها مجال "متابعة الخطط المدرسية" بمقدار (٦٠٩) فعالية وبنسبة (١١,٢%) بمتوسط حسابي مقداره (١٦) فعالية، وبلغت عدد الفعاليات في مجال "إدارة الموارد" (٥٠٨) فعالية بنسبة (٩,٣%) بمتوسط حسابي مقداره (١٤) فعالية، يليها مجال "القيادة والقيم والرؤية" فقد بلغ عدد الفعاليات (٤٥١) فعالية، بنسبة (٨,٣%) بمتوسط حسابي مقداره (١٢) فعالية، أما في مجال "التنمية المهنية" فقد بلغت الفعاليات (٣٢٦) فعالية، بنسبة (٦,٠%) بمتوسط حسابي مقداره (١٠) فعاليات، أما في مجال "دعم وتنفيذ مجتمعات التعلم" فقد بلغت عدد الفعاليات (٣٠٥)، بنسبة (٥,٦%) بمتوسط حسابي مقداره (٩) فعاليات، ومن النتائج نلاحظ ضعف توجه الزملاء المشرفين لتلبية مجال "التنمية المهنية" و "دعم وتنفيذ مجتمعات التعلم" بالرغم من الحاجة الحالية لها بسبب الوضع الوبائي والتوجه للتعليم عن بعد.

ويشير الجدول التالي الى ترتيب أعلى خمس مديريات في مجالات تلبية حاجات الدور العام:

المتوسط الحسابي لكل مجال	الترتيب الخامس	الترتيب الرابع	الترتيب الثالث	الترتيب الثاني	الترتيب الأول	المجال
12	لواء الجامعة	لواء قصبة إربد	لواء الرصيفة	لواء ماركا	لواء قصبة المفرق	القيادة والقيم والرؤية
21	لواء الجامعة	لواء ماركا	منطقة السلط	لواء قصبة المفرق	لواء قصبة إربد	القيادة المتمركزة حول التعلم
25	لواء ماركا	لواء الرصيفة	لواء قصبة المفرق	محافظة جرش	لواء قصبة إربد	التخطيط والتقييم
19	محافظة عجلون	لواء قصبة المفرق	لواء قصبة إربد	لواء بني عبيد	محافظة جرش	الاتصال والتواصل
14	الأغوار الجنوبية	لواء قصبة إربد	منطقة الكرك	لواء ماركا	لواء قصبة المفرق	إدارة الموارد
10	لواء ماركا	لواء قصبة إربد	منطقة السلط	المزار الجنوبي	لواء قصبة المفرق	التنمية المهنية
16	محافظة جرش	لواء القويسمة	لواء ماركا	منطقة الكرك	لواء قصبة المفرق	متابعة الخطط المدرسية
9	لواء الرصيفة	لواء الجامعة	محافظة جرش	لواء قصبة إربد	لواء قصبة المفرق	دعم تنفيذ مجتمعات التعلم
21	لواء قصبة إربد	لواء الكورة	منطقة الطفيلة	الثونة الجنوبية	لواء قصبة المفرق	أخرى

الجدول رقم (٢)

الدور الاشرافي العام على مستوى المديریات

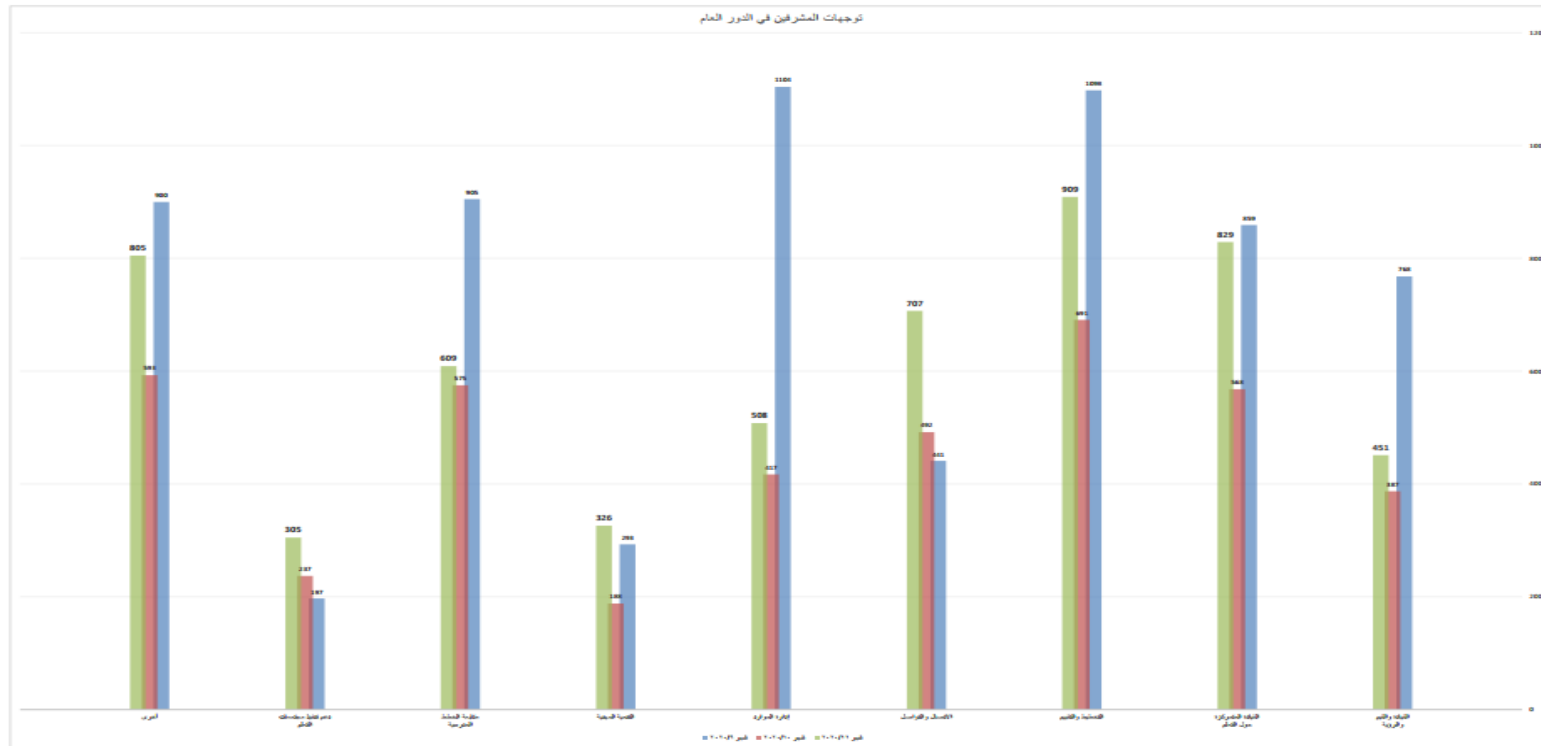


رسم بياني رقم (١)

توجهات المشرفين في الدور الاشرافي العام خلال هذا العام

المجالات	القيادة والقيم والروية	القيادة المتمركزة حول التعلم	التخطيط والتقييم	الاتصال والتواصل	إدارة الموارد	التنمية المهنية	متابعة الخطط المدرسية	دعم تنفيذ مجتمعات التعلم	أخرى	أعداد الفعاليات في الشهر
شهر ٢٠٢٠/٩	768	859	1098	441	1104	293	905	197	900	6565
شهر ٢٠٢٠/١٠	387	568	691	492	417	188	575	237	593	4148
شهر ٢٠٢٠/١١	451	829	909	707	508	326	609	305	805	5449

جدول رقم (٣)



رسم بياني رقم (٢)

أما في تحليل الدور المختص فقد ظهرت نسبة الانجاز وتوزعت النسب لتحليل شهر تشرين ثاني/٢٠٢٠ على النحو الآتي:

مجال التخطيط (١٣,٥%)، ومجال الادارة الصفية بلغت (١,٤%)، وفي مجال التقويم بلغت (١٠,٦%) وفي مجال استراتيجيات التدريس بلغت (١١,٧%) وفي مجال بناء وتحليل الاختبارات بلغت (٣,٨%)، وفي مجال مهارات تشجيع وتحفيز الطلبة بلغت (١٣,٥%)، وفي مجال مصادر وسائل الدعم للتعلم بلغت (١٨,٢%)، وفي مجال حاجات تخصصية بلغت (١٧,١%)، وفي مجال أخرى بلغت (١٠,١%).

ويشير الجدول رقم (٤) إلى أن عدد الفعاليات المنجزة للدور المختص تساوي (٧٦٠٩) بارتفاع ملحوظ عن انجازات شهر تشرين أول والبالغة (٦٤٣٨) فعالية، مرتبة ترتيباً تنازلياً: حيث بلغت عدد الفعاليات في مجال "مصادر وسائل الدعم للتعلم" وقد بلغ عدد الفعاليات (١٣٨٥) فعالية بنسبة (١٨,٢%) بمتوسط حسابي (٣٦) فعالية، يليها مجال "حاجات تخصصية" بمقدار (١٣٠٣) فعالية، بنسبة (١٧,١%) بمتوسط حسابي مقداره (٣٥) فعالية، يليها "مهارات تشجيع وتحفيز الطلبة" بلغت الفعاليات (١٠٣١) فعالية وبنسبة (١٣,٥%) ومتوسط حسابي مقداره (٢٦) فعالية، يليها مجال "التخطيط" (١٠٢٩) فعالية وبنسبة (١٣,٥%) ومتوسط حسابي مقداره (٢٦) فعالية، يليها مجال "استراتيجيات التدريس" بمقدار (٨٨٩) فعالية بنسبة (١١,٧%) وبمتوسط حسابي مقداره (٢٣) فعالية، أما في مجال "التقويم" فقد بلغت الفعاليات (٨٠٨) فعالية، بنسبة (١٠,٦%) بمتوسط حسابي مقداره (٢١) فعالية، يليها الحاجات الاخرى حيث بلغت (٧٦٥) فعالية وبنسبة (١٠,١%) بمتوسط حسابي مقداره (٢٠) فعالية، أما في مجال "بناء وتحليل الاختبارات" فقد بلغت عدد الفعاليات (٢٩٠)، بنسبة (٣,٨%) ومتوسط حسابي مقداره (٩) فعاليات، وأخيراً مجال "الادارة الصفية" والتي بلغت عدد الفعاليات (١٠٩) فعالية وبنسبة (١,٤%)، ومتوسط حسابي مقداره (٤) فعاليات.

تحليل الدور المختص على مستوى المديرية

المؤشر الحسابي	النسبة	المجموع الكلي	محافظة الطيبة	البيدية الجنوبية	لواء الشويك	لواء البراء	منطقة معان	لواء بصيرا	منطقة الطائفية	العرز الجديس	منطقة القصر	الأغوار الجنوبية	منطقة الفرك	البيدية الشمالية الغربية	البيدية الشمالية الشرقية	قصة الطرق	محافظة عجلون	محافظة جرش	الأغوار الشمالية	لواء الرمثا	لواء الكورة	لواء بني عتانة	الطيبة والوسطية	العرز الشمالي	لواء بني عبيد	قصة اربد	عين الباشا	الشونة الجنوبية	نجر علا	منطقة السلط	الرصوفة	الزرقاء الثانية	الزرقاء الأولى	شبهان	قصة مدبا	العوقر	الجزرة	ناعور	وادي السير	لواء مازكا	سحاب	القويسمة	لواء الجامعة	قصة عمان	المجالات	
عدد المشرفين		102	11	13	12	11	17	14	21	21	18	22	22	20	25	28	27	11	24	27	39	30	18	7	35	50	43	25	12	14	21	9	52	17	54	28	14	20	0	52	0	47	53	0	التخطيط	
ادارة الصفاة	4%	109	2	0	4	1	2	2	7	0	5	0	0	8	0	0	1	1	6	2	0	2	6	1	3	3	1	0	3	0	0	4	11	3	1	0	6	1	0	9	0	14	3	0	ادارة الصفاة	
التقويم	21%	808	14	1	10	6	2	22	1	10	6	3	23	21	34	53	19	33	17	57	4	36	36	8	17	49	33	11	20	16	39	4	56	7	5	17	6	13	0	38	0	42	19	0	التقويم	
استراتيجيات التكريس	23%	889	19	3	9	7	34	34	15	11	14	7	9	27	55	53	11	48	6	36	10	1	32	3	21	53	27	20	8	45	36	10	29	14	3	6	10	30	0	61	0	44	28	0	استراتيجيات التكريس	
بناء وتحليل الاختبارات	9%	290	7	1	1	7	14	13	0	8	4	0	6	3	20	18	8	27	0	7	2	4	4	3	4	12	0	4	10	18	10	0	9	2	2	6	4	14	0	21	0	15	2	0	بناء وتحليل الاختبارات	
مهارات تشجيع وتحفيز الطلبة	26%	1031	14	6	4	41	8	14	10	10	14	5	14	28	44	85	53	26	3	40	27	25	28	15	22	50	105	9	27	37	31	15	28	9	10	24	4	22	0	62	0	29	33	0	مهارات تشجيع وتحفيز الطلبة	
مصادر وسائل الدعم للتعليم	36%	1380	23	13	50	33	12	39	7	11	19	17	33	54	97	84	70	38	5	12	24	18	37	34	17	94	38	33	31	43	75	14	43	17	42	15	16	27	0	61	0	53	36	0	مصادر وسائل الدعم للتعليم	
حجرات تخصصية	35%	1303	10	13	0	0	7	13	62	77	37	17	20	17	60	44	17	15	4	139	7	31	118	16	13	26	74	6	15	21	37	94	27	35	4	22	19	16	0	37	0	68	65	0	حجرات تخصصية	
أخرى	20%	760	28	9	12	8	30	5	55	7	22	35	8	13	0	31	33	29	4	2	38	22	19	13	3	37	17	61	2	32	13	18	20	6	15	7	8	21	0	34	0	28	20	0	أخرى	
المجموع	190%	7609	133	27	111	107	111	112	113	111	111	108	117	117	223	112	127	112	21	211	143	117	111	108	122	271	228	111	118	111	112	118	278	111	123	112	27	161	0	278	0	210	221	0	المجموع	
نسبة		100%	%2	%1	%1	%1	%2	%2	%2	%2	%2	%1	%2	%2	%2	%2	%2	%2	%1	%1	%2	%2	%2	%1	%2	%2	%2	%2	%2	%2	%2	%2	%2	%2	%2	%2	%2	%2	%2	%2	%2	%2	%2	%2	%2	نسبة
المتوسط الحسابي/الانحراف واعداد المشرفين			7.0	4.0	10.1	9.7	7.1	9.9	8.0	4.6	7.1	6.0	4.3	8.9	12.9	14.7	7.4	6.2	3.7	13.6	5.7	6.0	13.4	6.2	4.9	5.8	13.0	16.9	12.8	9.0	9.0	8.8	7.1	7.9	6.2	12.5	5.1	13.7	0.0	8.0	0.0	9.7	8.6	0.0	المتوسط الحسابي/الانحراف واعداد المشرفين	

الجدول رقم (٤)

كما يشير الجدول رقم (٥) إلى أعلى عشرة مديريات في المتوسط الحسابي للانجاز في مجالات الدور المختص بالنسبة لأعداد المشرفين

المديرية	الشونة الجنوبية	المفرق	ناعور	الرمثا	الطبية والوسطية	عين الباشا	البادية الشمالية الشرقية	دير علا	الموقر	الشوبك
المتوسط	16.9	14.7	13.7	13.6	13.4	13	12.9	12.8	12.5	10.1

جدول رقم (٥)

كما يشير الجدول رقم (٦) إلى أعلى خمسة مديريات في المتوسط الحسابي للانجاز في مجالات الدور المختص بالنسبة لأعداد المشرفين.

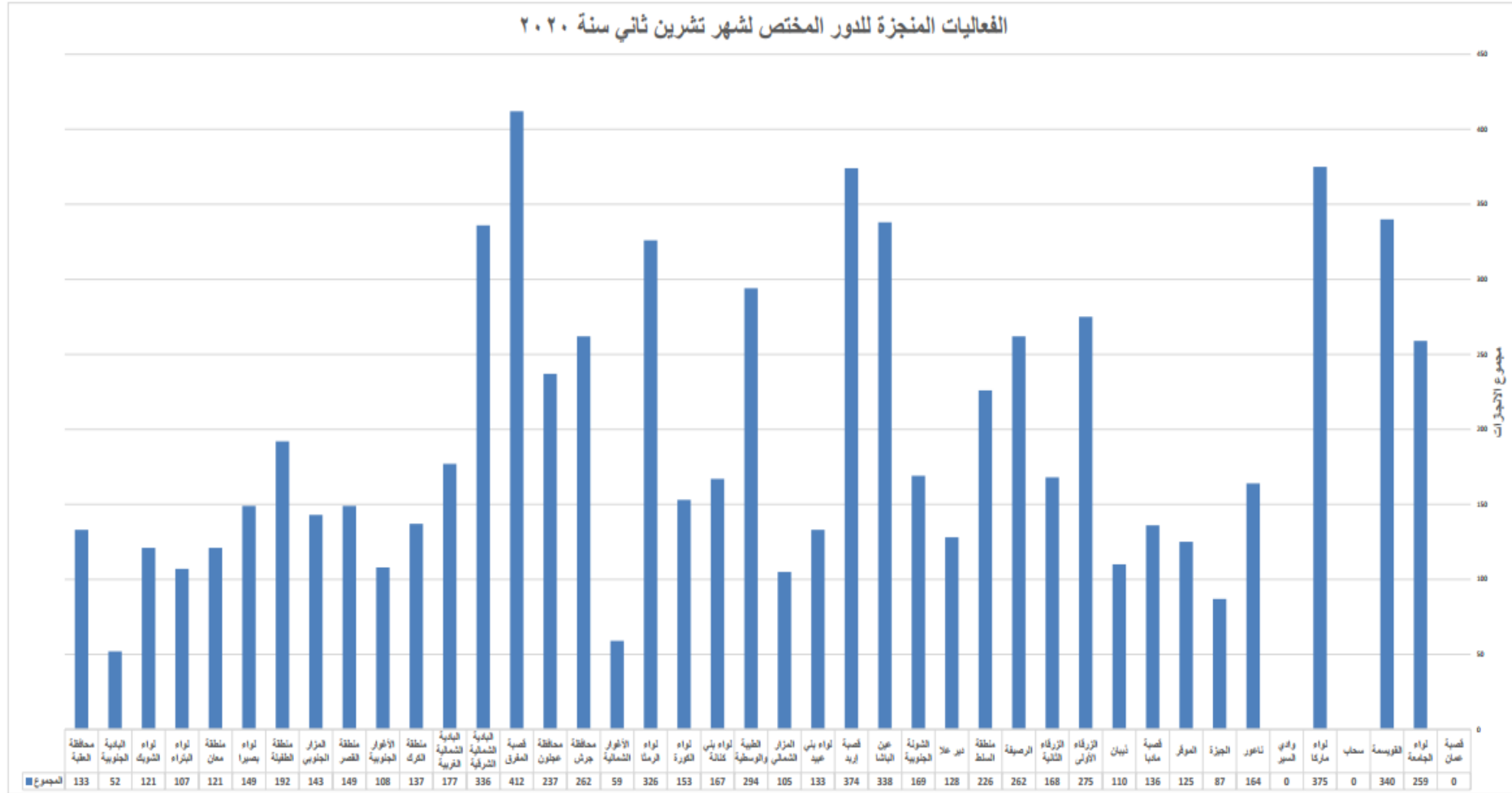
المتوسط الحسابي للمجال	الترتيب الخامس	الترتيب الرابع	الترتيب الثالث	الترتيب الثاني	الترتيب الأول	المجال
26	لواء قصبه إربد	الزرقاء الأولى	لواء ماركا	لواء الجامعة	لواء قصبه مادبا	التخطيط
4	منطقة الطفيلة	البادية الشمالية الشرقية	لواء ماركا	الزرقاء الأولى	لواء القويسمة	الإدارة الصفية
21	لواء القويسمة	لواء قصبه إربد	لواء قصبه المفرق	الزرقاء الأولى	لواء الرمثا	التقويم
23	محافظة جرش	لواء قصبه المفرق	لواء قصبه إربد	البادية الشمالية الشرقية	لواء ماركا	استراتيجيات التدريس
9	منطقة السلط	لواء قصبه المفرق	البادية الشمالية الشرقية	لواء ماركا	محافظة جرش	بناء وتحليل الاختبارات
26	لواء قصبه إربد	محافظة عجلون	لواء ماركا	لواء قصبه المفرق	لواء عين الباشا	مهارات تشجيع وتحفيز الطلبة
36	محافظة عجلون	لواء الرصيفة	لواء قصبه المفرق	لواء قصبه إربد	البادية الشمالية الشرقية	مصادر وسائل الدعم للتعليم
35	لواء عين الباشا	المزار الجنوبي	الزرقاء الثانية	لواء الطبي والوسطية	لواء الرمثا	حاجات تخصصية
20	الأغوار الجنوبية	لواء قصبه إربد	لواء الكورة	منطقة الطفيلة	الشونة الجنوبية	أخرى

جدول رقم (٦)

ويبين الرسم البياني رقم (٣) مجموع الاساليب الاشرافية المستخدمة على مستوى المديريات،

بينما يظهر الجدول رقم (٧) والرسم البياني رقم (٤) توجهات المشرفين في الدور الاشرافي المختص.

الأساليب الاشرافية على مستوى المديرية

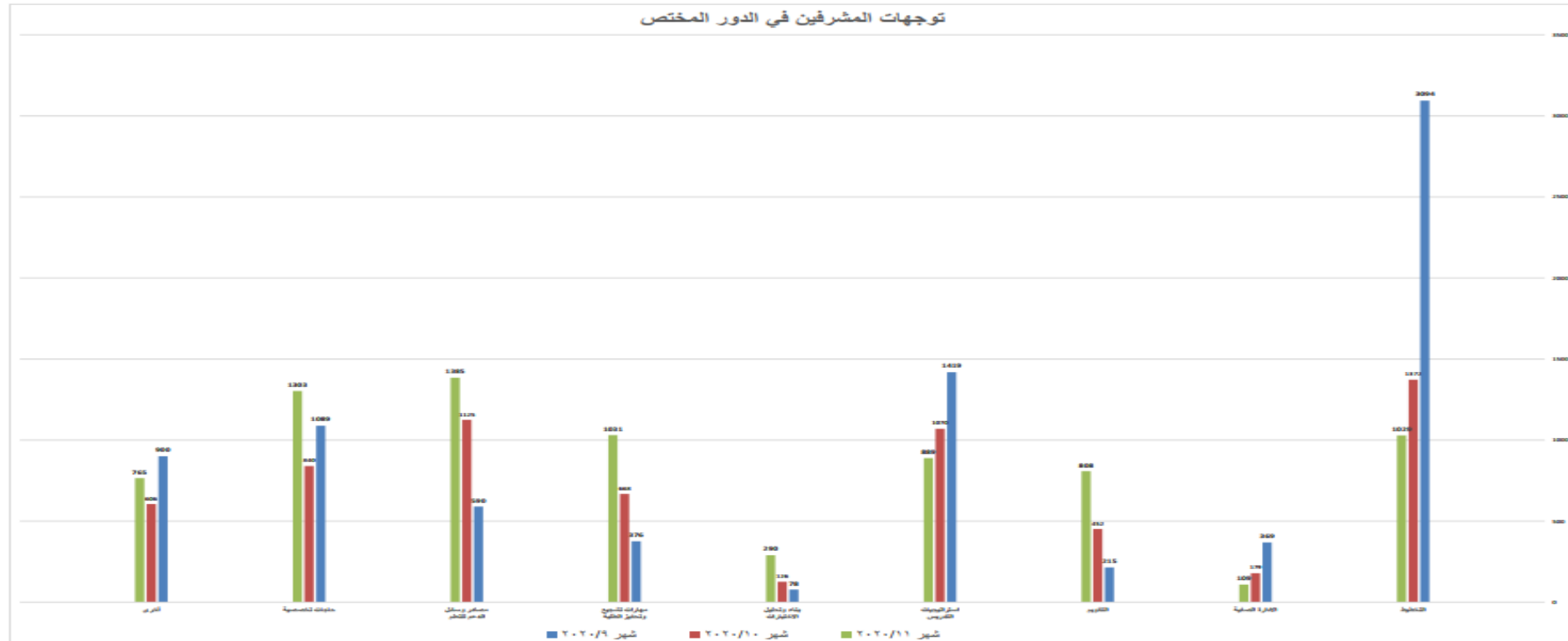


رسم بياني رقم (٣)

توجهات المشرفين في الدور الاشرافي المختص خلال هذا العام

المجالات	التخطيط	الادارة الصفية	التقويم	استراتيجيات التدريس	بناء وتحليل الاختبارات	مهارات تشجيع وتحفيز الطلبة	مصادر وسائل الدعم للتعلم	حاجات تخصصية	أخرى	أعداد الفعاليات في الشهر
شهر ٢٠٢٠/٩	3094	369	215	1419	78	376	590	1089	900	8130
شهر ٢٠٢٠/١٠	1372	179	452	1070	126	668	1125	840	606	6438
شهر ٢٠٢٠/١١	1029	109	808	889	290	1031	1385	1303	765	7609

جدول رقم (٧)



رسم بياني رقم (٤)

وظهر في تحليل الأساليب الاشرافية لشهر تشرين ثاني أن مجموع الأساليب الاشرافية (١٥٥٩٣) أسلوب بانخفاض ملحوظ عن شهر تشرين أول والبالغ (١٢٩٠٩) أسلوب بحيث توزعت نسب الأساليب على النحو الآتي:

مجال مجتمعات التعلم (٤٥,٦%)، ومجال الزيارة الصفية بلغت (١,٤%)، وفي مجال تبادل الزيارات بلغت (٠,٢%) وفي مجال المشاغل التربوية بلغت (٦,١%) وفي مجال الدروس التطبيقية بلغت (٠,٥%)، وفي مجال التعليم المصغر بلغت (٢,٨%)، وفي مجال مجموعات التركيز بلغت (٣,٦%)، وفي مجال المحاضرة التربوية بلغت (١,٥%)، وفي مجال التوجيه التربوي بلغت (١٥,٩%)، وفي مجال الإشراف القائم على الشبكات بلغت (٥,٦%)، وفي مجال الزيارات والرحلات بلغت (٠%)، وفي مجال البحوث الإجرائية بلغت (٠,١%)، وفي مجال دراسة الحالة بلغت (٠,٢%)، وفي مجال النشرات التربوية بلغت (١,١%)، وفي مجال القراءات الموجهة بلغت (١,٢%)، وفي مجال الاجتماعات واللقاءات بلغت (١٣,٩%)، وفي مجال الندوات بلغت (٠,٢%)، وفي مجال المؤتمرات بلغت (٠%)، كما هو موضح في الجدول رقم (٨).

كما يشير الجدول رقم (٨) إلى أعلى عشرة مديريات حصلت على متوسط حسابي لعدد أساليبها بالنسبة لأعداد المشرفين وهي: أعلاها مديرية الشونة الجنوبية وبلغ المتوسط الحسابي لها (٣١,٣) أسلوب، يليها مديرية السلط بمتوسط بلغ (٢٤,٥) أسلوب، وحصلت مديرية قصبه المفرق متوسط حسابي بلغ (٢٢,٨)، أما مديرية الرمثا على متوسط بلغ (٢٢,٦) أسلوب، ومن ثم مديرية البادية الشمالية الشرقية حصلت على متوسط بلغ (٢١,٤) أسلوب، وحصلت مديرية لواء دير علا على متوسط بلغ (٢١,١) أسلوب، ومديرية الكورة متوسطها بلغ (٢١,٠) أسلوب، وحصلت مديرية الزرقاء الأولى على متوسط بلغ (٢٠,٣) أسلوب، ويليها مديرية عين الباشا بمتوسط بلغ (١٩,٩) أسلوب، وأخيرا مديرية ناعور بمتوسط (١٩,٨) أسلوب، مع العلم أنه يقاس من خلال مجموع الفعاليات لكامل مشرفين القسم على عددهم.

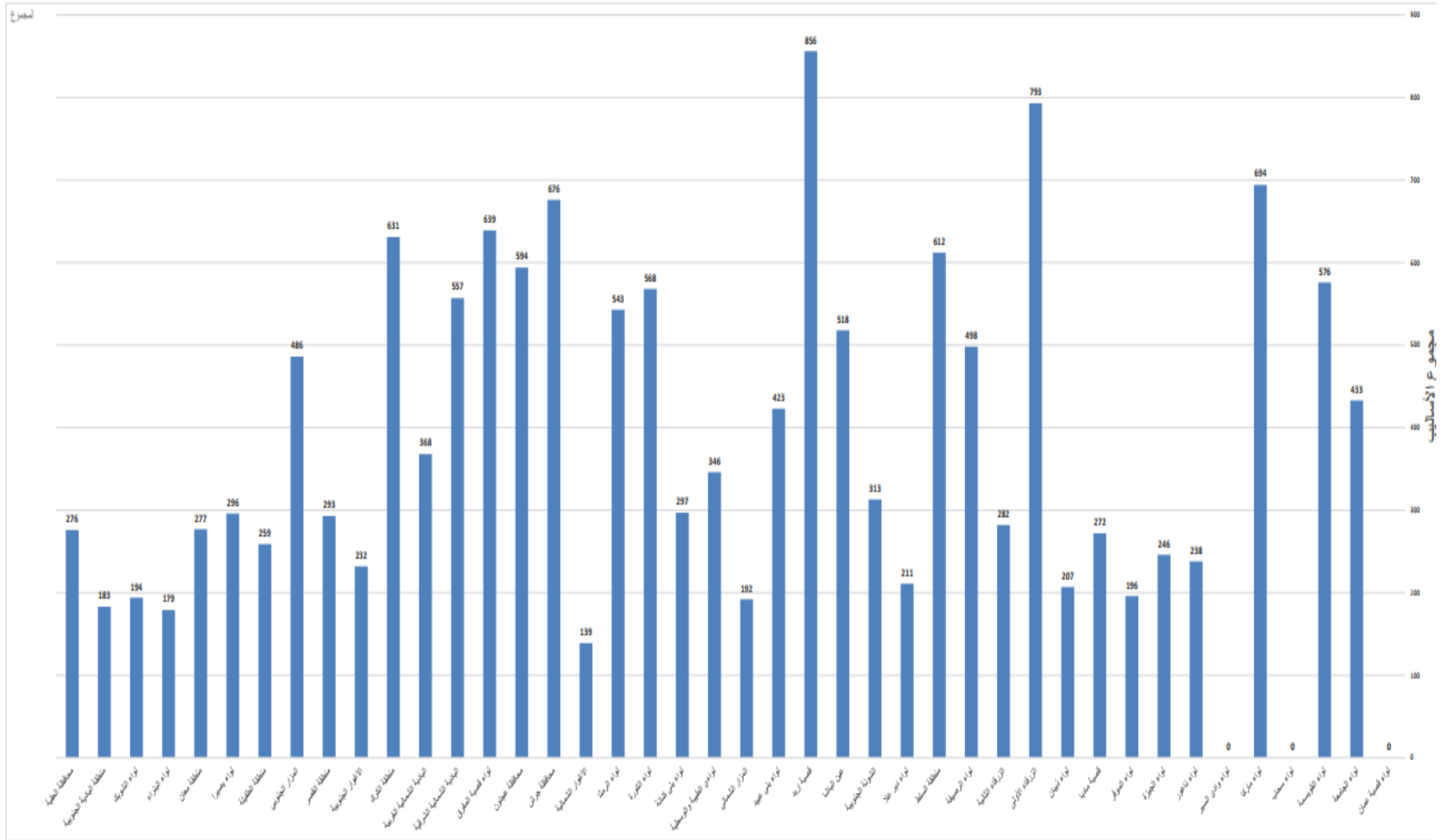
بينما يبين الرسم البياني رقم (٥) مجموع الأساليب الاشرافية على مستوى المديريات.

تحليل الاساليب الاشرافية المستخدمة على مستوى المديرية

المجالات	عدد المشرفين																																النسبة	المجموع الكلي	محافظة العقبة	محافظة البادية الجنوبية	لواء الشوبك	لواء الجراء	محافظة معان	لواء بصيرا	محافظة الطفيلة	المرزاج الجنوبي	محافظة القصر	الأغوار الجنوبية	محافظة الكرك	الوادية الشمالية الغربية	البادية الشمالية الشرقية	لواء قصبه الشرق	محافظة عجلون	محافظة جرش	الأغوار الشمالية	لواء الرمثا	لواء الكورة	لواء بني قلاب	لواء بني الطيبة والوسطية	المرزاج الشمالي	لواء بني عبيد	قصبه اربد	عين الباشا	الشورة الجنوبية	لواء نير خلا	محافظة السلف	لواء الرصيفة	الترقاء الثانية	الترقاء الأولى	لواء فيهان	قصبه مدبا	لواء العوقر	لواء الحجره	لواء ناعور	لواء وادي السير	لواء مرزكا	لواء مسحاب	لواء القويسمة	لواء الجامعة	لواء قصبه عمان
	١٠	١١	١٢	١٣	١٤	١٥	١٦	١٧	١٨	١٩	٢٠	٢١	٢٢	٢٣	٢٤	٢٥	٢٦	٢٧	٢٨	٢٩	٣٠	٣١	٣٢	٣٣	٣٤	٣٥	٣٦	٣٧	٣٨	٣٩	٤٠	٤١																																												
مجمعات التعم	182	1	1	75	36	156	126	106	227	151	61	462	134	187	315	245	309	47	262	293	170	186	118	249	509	196	142	49	220	276	140	362	116	182	95	68	68	0	285	0	242	166	0																																	
قرى اقلية	8	0	7	2	0	2	11	9	13	21	0	0	7	9	0	12	1	1	6	0	9	11	2	10	2	0	1	0	0	1	0	8	0	12	0	4	1	0	8	0	1	39	0																																	
تجدد القرى	2	0	0	0	0	0	0	0	0	0	0	0	2	4	0	0	0	0	1	1	0	1	1	2	1	0	1	0	0	1	0	11	0	0	0	2	3	0	2	0	0	0	0	0																																
المشاعر القرية	27	0	2	2	0	33	0	12	23	18	1	9	32	19	32	12	36	1	63	5	5	10	7	21	56	8	34	2	63	30	40	62	24	8	0	51	49	0	35	0	68	41	0																																	
الزورن التقليدية	4	8	0	3	0	1	3	1	10	3	1	0	0	1	3	0	13	0	3	0	0	1	0	0	2	0	1	0	1	0	1	5	0	0	4	0	0	3	0	14	0	0	0																																	
التعم قاصر	12	6	13	2	0	25	1	6	6	11	36	5	41	35	25	8	8	9	6	6	15	13	6	18	0	9	1	0	4	4	31	5	1	7	19	17	0	16	0	17	5	0	0																																	
مجموعات التركيز	10	11	7	1	0	2	6	4	27	7	5	40	6	14	22	10	22	6	21	1	14	11	8	15	22	1	7	9	5	38	6	45	11	0	5	15	9	0	57	0	30	41	0																																	
المحاضرة القرية	7	4	5	1	0	0	8	5	3	1	4	2	25	4	4	29	4	7	3	4	13	2	2	5	1	5	8	33	5	2	14	3	4	2	10	2	0	5	0	1	0	0	0																																	
التوجه التاريخي	64	58	31	54	110	22	69	38	45	39	56	25	59	98	89	165	102	16	58	95	46	42	16	55	108	193	34	52	178	80	33	51	13	26	64	32	31	0	100	0	61	41	0																																	
الإشراف القوي على الشبكات	24	53	0	19	20	26	37	11	10	18	9	9	29	125	67	34	20	17	24	13	28	21	7	6	23	34	5	13	55	18	40	0	8	0	4	6	4	0	23	0	17	18	0																																	
القرى والقرى	4	0	0	0	0	0	0	0	0	0	0	0	0	0	0	0	0	0	0	0	0	0	0	0	0	0	0	0	0	0	0	0	0	0	4	0	0	0	0	0	0	0	0	0	0	0	0																													
لجنة الإشراف	2	1	0	0	0	0	0	0	0	0	0	0	0	1	3	0	0	0	0	0	2	0	0	0	0	0	0	0	1	0	2	0	0	0	0	0	0	0	0	0	0	0	0	0	0	0	0	0	0																											
دراسة خطة	2	0	1	0	0	0	0	3	0	0	1	0	0	0	3	1	2	0	3	0	0	3	1	1	5	0	1	0	0	0	1	2	0	0	0	2	0	0	2	0	0	2	0	5	1	0	0	0																												
القرى القرية	7	5	5	1	0	1	2	0	5	0	0	6	1	7	9	4	0	43	15	1	7	0	3	1	0	0	4	1	0	0	36	0	0	1	3	0	0	7	0	0	3	0	0	0	0	0	0	0																												
القرى الموجهة	6	7	0	5	2	0	1	11	2	0	6	0	1	10	2	6	7	1	20	5	8	2	1	3	1	0	2	19	12	0	4	14	8	0	0	6	4	0	6	0	8	7	0	0	0	0	0	0																												
الإشادات والقرى	06	43	65	29	11	35	17	53	118	22	80	46	94	27	40	80	110	38	28	123	14	23	7	56	94	83	72	53	43	34	11	150	19	39	18	18	50	0	143	0	110	71	0	0	0	0	0	0																												
القرى	3	0	0	0	0	0	0	0	0	0	0	0	0	0	2	0	2	0	0	1	0	0	2	1	0	0	0	0	10	0	0	0	0	0	2	0	0	2	0	2	0	2	0	0	0	0	0	0	0	0																										
المقرات	2	0	0	0	0	0	0	0	0	0	0	0	0	0	4	0	0	0	0	2	0	0	0	0	0	0	0	1	0	0	0	0	0	0	0	0	0	0	0	0	0	0	0	0	0	0	0	0	0	0	0																									
المجموع	400	15043	276	184	144	179	277	246	486	243	232	631	368	007	639	094	176	139	043	068	297	346	192	423	806	018	313	211	112	498	282	793	207	272	146	246	238	0	144	0	076	433	0	0	0	0	0	0	0																											
النسبة على مستوى المحافظة	%١٠٠	%٢	%١	%١	%١	%٢	%٢	%٢	%٣	%٢	%١	%٤	%٤	%٤	%٤	%٤	%٤	%١	%٣	%٤	%٢	%١	%٢	%٣	%٣	%٣	%٢	%١	%٤	%٣	%٢	%٥	%١	%٢	%١	%٢	%٢	%٢	%٢	%٠	%٤	%٠	%٤	%٣	%٠	%٠	%٠	%٠	%٠	%٠	%٠																									
النسبة على مستوى المديرية	15	10	11	10	15	16	14	27	16	13	35	20	31	36	33	38	8	30	32	17	19	11	24	48	29	17	12	34	28	16	44	12	15	11	14	13	0	39	0	32	24	0	0	0	0	0	0	0	0	0																										
النسبة بالنسبة لعدد المشرفين	14.5	14.1	16.2	16.3	16.3	19.7	10.8	15.7	14.0	12.9	19.7	18.4	21.4	22.8	18.6	16.1	8.7	22.6	21.0	10.6	15.7	11.3	15.7	13.4	19.9	31.3	21.1	24.5	17.2	14.8	20.3	14.8	12.4	19.6	14.5	19.8	0.0	14.8	0.0	16.5	14.4	0.0	0.0	0.0	0.0	0.0	0.0	0.0	0.0	0.0	0.0																									

الجدول رقم (٨)

مجموع الاساليب الاشرافية المستخدمة على مستوى المديرية



رسم بياني رقم (٥)

بينما يوضح جدول رقم (٩) الى أن مجموع الأساليب الاشرافية (١٥٥٩٣) أسلوب بارتفاع عن شهر تشرين أول والبالغ (١٢٩٠٩) أسلوب وكانت أعلاها هي أسلوب "مجتمعات التعلم" اذ بلغت (٧١١٧) أسلوب بنسبة (٤٥,٦%) وبمتوسط حسابي مقداره (١٨٢) أسلوب، ويليهما "التوجيه التربوي" فقد بلغت (٢٤٨٥) أسلوب وبنسبة (١٥,٩%) وبمتوسط حسابي مقداره (٦٤) أسلوب، أما "الاجتماعات واللقاءات" بلغت (٢١٦٧) أسلوب وبنسبة (١٣,٩%) وبمتوسط حسابي مقداره (٥٦) أسلوب، ويليهما "المشاغل التربوية" فقد بلغت (٩٥٤) أسلوب وبنسبة (٦,١%) وبمتوسط حسابي مقداره (٢٧)، ولوحظ ارتفاع أسلوب "الاشراف القائم على الشبكات" ليصبح (٨٧١) أسلوب هذا الشهر بدل من (٥٥٥)، وبنسبة (٥,٦%) ومتوسط حسابي مقداره (٢٤)، وبالرغم من التتوية في تقرير شهر تشرين أول لوحظ أن لا يزال استخدام أسلوب "الزيارات الصفية" وقد بلغ استخدامها (٢١١)، وبنسبة (١,٤%) ومتوسط حسابي مقداره (٨)، بالرغم من أن التعليم هذا الشهر لم يتم وجاهي وعدم وجود طلبة في الغرف الصفية، كما لوحظ أيضا عدم تفعيل الأساليب (القراءات الموجهة والنشرات التربوية) بالشكل المطلوب حيث بلغت نسبهم (١,٢%، ١,١%) بالرغم من حاجة هذه المرحلة لتلك الاساليب.

الأساليب الاشرافية	مجتمعات التعلم	التوجيه التربوي	اللقاءات والاجتماعات	المشاغل التربوية	عمل الشبكات	الاشراف القائم على الشبكات	مجموعات التركيز	التعليم المصغر	المحاضرة التربوية	الزيارة الصفية	الموجهة	القراءات	النشرات التربوية	التطبيقية	الدراس الحلة	تبادل الزيارات	التدريبات	الاجزائية	المؤتمرات	الزيارات والرحلات	المجموع
العدد	7117	2485	2167	954	871	437	561	230	211	191	171	82	38	33	24	10	7	4	15593		
النسبة	45.6%	15.9%	13.9%	6.1%	5.6%	2.8%	3.6%	1.5%	1.4%	1.2%	1.1%	0.5%	0.2%	0.2%	0.2%	0.1%	0.0%	0.0%	100%		
المتوسط الحسابي	182	64	56	27	24	12	15	7	8	6	7	4	2	2	3	2	2	2	4		

الجدول رقم (٩)

أما التعطل في أداء المشرفين التربويين كانت بعدد (٦٥٩٩) بارتفاع ملحوظ عن شهر تشرين أول والبالغة (٥٤٧٤)، وتعود إلى الأسباب التالية مرتبة ترتيباً تنازلياً: حيث بلغ مبرر أخرى (١٦٥٩) مبرراً وبنسبة (٢٥%) وبمتوسط حسابي مقداره (٤٤) وهذا رقم مرتفع جداً، ويليه مبرر عطلة رسمية فقد بلغت (١٥٢٧) بنسبة (٢٣%) ومتوسط حسابي مقداره (٣٩)، أما مبرر الاجازة السنوية فقد بلغ (١٤٢٠) مبرراً بنسبة (٢٢%) وبمتوسط حسابي مقداره (٣٦)، ويليه تكليف الوزارة فقد بلغ (٨٥٨) مبرر وبنسبة (١٣%) ومتوسط حسابي مقداره (٢٥)، ويليهما تكليف المديرية (٦٨٧) مبرراً وبنسبة (١٠%) وبمتوسط حسابي مقداره (١٩)، أما مبرر الاجازة المرضية فقد بلغ (٣٨٥) مبرر، بنسبة (٥,٨%) ومتوسط حسابي مقداره (١٣)، أما مبرر عدم توفر مواصلات فقد بلغ (٥٩) مبرر، بنسبة (٠,٩%) ومتوسط حسابي مقداره (٣)، أما مبرر عدم الالتزام فقد بلغ (٤) مبررات، بنسبة (٠,١%) وبمتوسط حسابي مقداره (١)، لاحظ جدول رقم (٩).

توزيع المبررات على مستوى المديرية

المجالات	قبصة عمان		نواء الجندسة	نواء القويسمة	نواء سحاب	نواء ماركا	نواء وادي الصبر	نواء تاعور	نواء الجزيرة	نواء العوقر	قبصة مدينا	نواء لحيان	الترقاء الثانية	الترقاء الأولى	نواء الرسيبة	محافظة السلط	نواء نير علا	الشرية الجنوبية	عين الياشا	قبصة اربيد	نواء نير عبيد	المرار الشمالي	الطبية والوسطية	نواء بني لاددة	نواء العورة	نواء الرشا	الأغوار الشمالية	محافظة جرش	محافظة عجلون	قبصة المشرق	البادية الشمالية الغربية	البادية الشمالية الغربية	الأغوار الجنوبية	محافظة القصر	المرار الجنوبي	محافظة الطفيلة	نواء بصيرا	محافظة معان	نواء التراء	نواء الشوبك	البادية الجنوبية	محافظة العقبة	الجموع الكلي	النسبة	المتوسط الحسابي	
عدد المشرفين	٤٥	٢٠	٢٥	٢٥	٢٥	٢٥	٢٢	١٢	١٧	١٥	٢١	١٤	٢١	٢١	٢٤	١٥	١٥	١٤	٢١	٢١	٢٣	٢٢	٢٨	٢١	٢١	٢١	٢١	٢٢	٢٢	٢١	٢١	٢١	٢١	٢١	٢١	٢١	٢١	٢١	٢١	٢١	٢١	٢١	٢١	٢١		
اجزة متوبة	0	34	54	0	111	0	16	9	9	58	11	54	17	27	29	29	19	14	32	130	33	36	72	4	82	22	16	144	47	4	17	25	97	15	45	46	17	20	12	5	7	11	19	1420	11.6%	36
اجزة مرضية	0	7	6	0	0	0	0	0	16	0	1	0	0	21	3	32	0	4	1	42	1	19	0	15	14	10	11	12	61	0	8	7	30	8	0	3	2	1	2	6	4	6	32	28.6%	13	
عطلة رسمية	0	45	60	0	135	0	8	8	15	21	11	25	31	98	37	72	10	16	23	125	23	26	17	66	60	24	57	112	29	27	36	17	49	22	31	50	22	21	38	10	15	16	27	1627	23.1%	29
تكليف وزارة	0	28	78	0	49	0	18	18	25	17	14	42	13	42	59	25	1	0	81	7	7	6	1	37	40	43	40	43	37	43	23	4	4	23	9	1	9	15	9	3	0	2	3	888	13.1%	25
تكليف مديرية	0	25	39	0	33	0	2	2	22	0	15	24	56	48	8	2	12	36	14	92	10	10	18	10	33	10	19	40	11	6	7	5	7	4	11	4	3	7	3	0	3	7	18	187	10.4%	19
عدم توفر مواسلات	0	4	0	0	17	0	0	0	1	0	0	0	10	0	0	0	2	1	0	4	2	0	0	0	1	0	0	0	3	1	0	0	1	0	0	0	0	0	0	0	0	1	5	89	0.9%	2
اخرى	0	43	19	0	4	0	13	9	9	2	28	16	170	12	19	68	6	23	28	78	47	68	15	52	140	4	22	14	43	3	18	232	52	31	117	33	56	68	4	9	23	70	1159	25.1%	44	
عدم الالتزام بالبرنامج	0	0	0	0	0	0	0	0	0	0	0	0	0	0	0	0	0	0	0	0	0	0	0	0	0	0	0	0	0	0	0	0	0	0	0	0	0	0	0	0	0	4	0.1%	1		
المجموع	0	181	160	0	349	0	47	47	23	33	130	90	411	131	163	228	20	118	28	352	123	167	123	184	370	113	166	316	121	124	391	83	112	237	117	102	142	38	37	112	1499	100%	119			
نسبة عدم الاجاز على مستوى المملكة	0%	2%	3%	0%	5%	0%	1%	1%	2%	1%	2%	1%	7%	2%	3%	2%	1%	1%	2%	8%	2%	3%	2%	3%	6%	2%	2%	10%	7%	4%	1%	2%	1%	2%	2%	2%	2%	2%	2%	2%	2%	2%	2%	2%	2%	
عدم الاجاز بالنسبة لاعداد المشرفين	0	6.07	7.43	0	7.43	0	4.75	5.71	3.3	5.91	6.43	11.3	6.89	5.3	9.12	5	9.4	5.7	8.6	4.6	4.6	9.8	5.6	6.6	14	4.7	10	8.7	7.2	2.3	3.6	4.2	5.61	5.3	6.8	8.35	3.36	3.17	8.62	6.47	6.47	6.47	6.47	6.47		

يشير الجدول الى أن مبررات عدم الاجاز تعود الى عدد من المبررات مرتبة ترتيبيا تنازليا من الأعلى الى الأسفل كما يلي :

المبرر	اخرى	عطلة رسمية	اجزة متوبة	تكليف وزارة	تكليف مديرية	اجزة مرضية	مواصلات عدم توفر	عدم الالتزام بالبرنامج	المجموع
العدد	1659	1527	1420	858	687	385	59	4	6599
النسبة	25%	23%	22%	13%	10%	5.8%	0.9%	0.1%	
المتوسط الحسابي	44	39	36	25	19	13	3	1	

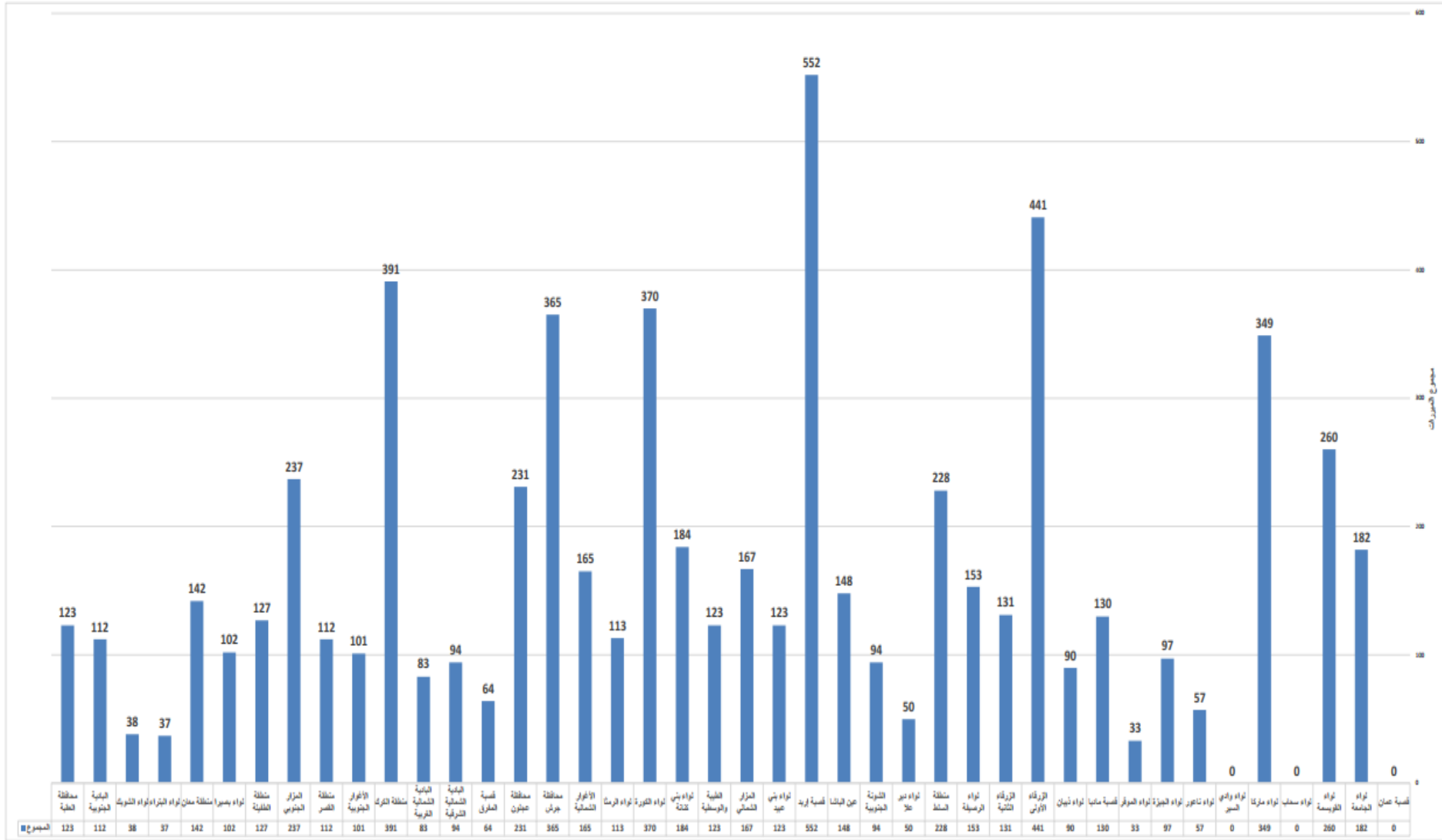
جدول رقم (٩)

كما يوضح جدول رقم (١٠) توزيع مبررات عدم الانجاز على مستوى المديريات هي: حيث أن لواء الكورة قدمت (٣٧٣) مبرر والشونة الجنوبية قدمت (١٣٨) مبرر وبمتوسط حسابي (١٤) مبرر لكل مشرف، ويلبها قصبه الكرك قدمت (٤٠١) مبرر بمتوسط (١٣) مبرر، ويلها الزرقاء الثانية قدمت (٢٢٩) مبرر والبادية الجنوبية قدمت (١٥٢) مبرر وبلغ المتوسط الحسابي للمديرتين (١٢) مبررا، وكانت مديرية لواء بصيرا قدمت (١٦٩) مبرر بمتوسط بلغ (١١) مبرر، بمعنى أن مشرفي المديريات الخمس لم يحقق (٥٠%) من انجازهم الشهري والمتوقع أن يكون (٢١) انجاز لكل مشرف في شهر تشرين الأول.

الولاية	لواء الكورة	منطقة الكرك	الزرقاء الأولى	الأغوار الشمالية	المزار الشمالي	الشونة الجنوبية	منطقة السلط	محافظة جرش	قصبه اربد	البادية الجنوبية	منطقة معان	المزار الجنوبي	لواء القويسمة	لواء ماركا	محافظة عجلون	الزرقاء الثانية	لواء بصيرا	لواء بتي كنانة	محافظة العقبة	لواء ذيبان	لواء الجامعة	قصبه مادبا	لواء الجيزة	عين اليابسا	الأغوار الجنوبية	الطيبة والوسطية	منطقة القصر	منطقة الطفيلة	لواء الرصيفة	لواء دير علا	لواء ناعور	لواء الرمثا	لواء بتي عبيد	البيمة الشمالية الشرقية	البيمة الشمالية الغربية	لواء البتراء	لواء الموقر	لواء الشوبك	قصبه المفرق	لواء سحاب	قصبه عمان	لواء وادي السير
عدد المشرفين	٢٧	٢٢	٢٤	١١	١٧	١٠	٢٥	١٢	١٤	١٢	١٧	٢١	٢٥	١٧	٢٢	١٩	١٥	٢٨	١٤	١٤	٢٠	١٧	١٧	٢٦	١٨	٢٢	١١	٢٤	٢٤	١٠	١٢	٢٤	١٢٣	٨٣	٩٤	٣٧	٣٣	٣٨	٦٤	٠	٠	٢٢
عدد المبررات	٣٧٠	٣٩١	٤٤١	١٦٥	١٦٧	٩٤	٣٦٥	٢٢٨	٥٥٢	١١٢	١٤٢	٢٣٧	٢٦٠	٣٤٩	٢٣١	١٣١	١٠٢	١٨٤	١٢٣	٩٠	١٨٢	١٣٠	٩٧	١٤٨	١٠١	١٢٣	١١٢	١٢٧	١٥٣	٥٧	١١٣	١٢٣	٨٣	٩٤	٣٧	٣٣	٣٨	٦٤	٠	٠	٢٢	
المتوسط	١٤	١٢	١١	١٥	١٠	٩	٩	٩	٩	٩	٨	٨	٧	٧	٧	٧	٧	٧	٦	٦	٦	٦	٦	٦	٦	٦	٥	٥	٥	٥	٥	٥	٤	٤	٣	٣	٣	٠	٠	٠	٠	

جدول رقم (١٠)

ويظهر الرسم البياني رقم (٦) مجموع المبررات على مستوى المديرية



رسم بياني رقم (٦)

الملاحظات:

لوحظ أن هنالك في أداء بعض المشرفين في العديد من المديريات خلل باستخدام البرمجية وأرجو الانتباه لها خلال الأشهر القادمة، وأمثلة عليها:

(١) عدم توازن وإلتزام في أداء الدور الإشرافي العام والمختص مما أثر على عملية توازن الأداء بين مجالات تلك الأدوار.

(٢) كما لوحظ عدم إرسال ملفات الانجاز في الموعد المحدد أو إرسالها ناقصه مما أدى لظهور خلل أثناء تحللها.

(٣) عدم تفعيل العديد من الاساليب الإشرافية وخصوصا التي تخدم التعليم عن بعد.

(٤) استخدام المتكرر لخيار (أخرى) بالرغم من وجود الخيار المناسب في القائمة المنسدلة.

(٥) استخدام خيار (عطلة رسمية) عوضا عن خيار (اجازة سنوية).

(٦) عدم تعبئة كافة أيام الدوام في الشهر، أو عدم ادخال كامل المعلومات، أو نسخ على البرمجية.

(٧) عدم ادخال كامل المعلومات (عدد مدارس الشبكة التي يتابعها + عدد مدارس الذكور والانات).

(٨) عدم التسلسل بادخال والتعبئة الفعاليات وحيث أن البرمجية تفتح بعض القوائم بالاعتماد على بعضها، فعلى سبيل المثال لوحظ وجود (حاجات أو حاجات فرعية للمدير) بينما الوظيفة (معلم)، أو العكس مما يدل على تغير الوظيفة بعد ادخال الحاجة.

(٩) كتابة الفعاليات لجميع أيام العمل في الشهر ثم اختيار (لم تنفذ) واختيار (السبب) من القائمة وليس كتابته.

(١٠) بالنسبة لحاجة المعلم يمكن أختيارها عامة أو تخصصية وليس كلاهما، وفي حال أراد المشرف تنفيذ كليهما فتوضع في صف جديد وكفعالية ثانية وبنفس اليوم.

(١١) بالنسبة لحاجات المدير العامة يوجد لبعضها حاجات فرعية، مثل: القيادة والقيم والرؤية لها (القيادة أو القيم أو الرؤية)، الاتصال والتواصل له (التواصل أو التعاون أو المشاركة المجتمعية).

(١٢) بالنسبة للأساليب الإشرافية لوحظ عدم استخدام بشكل فعال (الإشراف القائم عبر الشبكات/النشرات/القراءات الموجهة) واستخدام (الزيارة الصفية) بشكل كثير، بالرغم من الظروف التي نمر بها وتحول إلى التعليم عن بعد.

١٣) اختيار (نفذ) لفعاليات والمشرف مكلف بأعمال أخرى وهذا خطأ، حيث أن بعض الزملاء اعتبر المبررات (تكليف الوزارة أو المديرية أو الاجازات أو عدم توفر موصلات) تسد عن تنفيذ مهام المشرف وفعالياته، فعلى سبيل المثال "دورة المشرفين الجدد" هي تكليف وزارة ولكن لا يعتبر كفعالية إشرافية.

١٤) لا توجد فعالية (أعمال مكتبية) أو (تناوب) للمشرف وفي حال قضت مصلحة عمل القسم بالغاء فعاليته يكلفه رئيس القسم بذلك وتسجل بأنها (لم تنفذ) والسبب (تكليف مديرية).

١٥) بناء جدول زيارتك الاسبوعي بناءً على حاجات معلم مبحثك كمشرف مختص أو حاجات المدير والمدرسة كمشرف عام للمدارس التي تشرف عليها فقط، وعدم تكرار نفس الحاجة لنفس متلقي الخدمة في حال تم تنفيذها، وقد تم رصد حالات تكرار وسيتم اتخاذ اجراءات في حال تكرارها الأشهر المقبلة.

١٦) المديرية التي لم ترسل الانجاز الشهري:

أيلول	تشرين ١	تشرين ٢
قصة اربد	الجامعة	سحاب
عجلون	قصة عمان	قصة عمان
الأغوار الشمالية	وادي السير	وادي السير
القصر	منطقة السلط	
	ذبيان	
	الزرقاء الأولى	

١٧) المديرية التي لم ترسل ملفات انجاز المشرفين:

أيلول	تشرين ١	تشرين ٢
المزار الجنوبي	المزار الجنوبي	المزار الجنوبي
الجيزة	الجيزة	الجيزة
لواء الجامعة	الأغوار الشمالية	لواء الجامعة
البادية الجنوبية	البادية الجنوبية	الزرقاء الأولى
لواء الطيبة والوسطية		الطفيلة
البادية الشمالية الغربية		
لواء البتراء		
منطقة معان		
الأغوار الجنوبية		

التوصيات:

أود تكرار تنبيه رئيس قسم الإشراف والزملاء والزميلات المشرفين الانتباه للملاحظات في ملفات انجاز المشرفين وانجاز المديرية والتي وردت من بعض المديریات وهي:

(١) التأكيد على رئيس قسم الإشراف إرسال ملف الانجاز الخاصة بالمديرية وإرسالها قبل ١٥ الشهر وإلا لن يتم تحليلها والملفات المطلوبة هي:

١. مجلد المشرفين يحتوي على كامل البرمجيات المشرفين وبأسمائهم.
٢. ملف برمجية رئيس القسم.
٣. ملف برمجية تحليل المديرية.

(٢) الالتزام بالدور الاشرافي خلال البرنامج الزيارات الاشرافية وحسب النسب التالية:

مختص		مختص + عام		عام + مختص		عام	
مختص	عام	مختص	عام	مختص	عام	مختص	عام
%١٠٠	%٠	%٧٥	%٢٥	%٢٥	%٧٥	%٠	%١٠٠

(٣) التأكيد على الزملاء المشرفين في الدور الاشرافي العام لتلبية مجالي "دعم وتنفيذ مجتمعات التعلم" و "التنمية المهنية" برغم من الحاجة الحالية لها بسبب الوضع الوبائي والتوجه للتعليم عن بعد.

(٤) التأكيد على الزملاء المشرفين في الدور الاشرافي المختص لتلبية مجال "مهارات تشجيع وتحفيز الطلبة" لحاجة المرحلة الحالية لزيادة التفاعل على منصات الوزارة بسبب الوضع الوبائي والتوجه للتعليم عن بعد، وعدم اعطاء مجال "الادارة الصفية" أولوية.

(٥) توجيه الزملاء المشرفين لاستخدام الأساليب الاشرافية التي تلبى حاجات الوضع الوبائي الحالي والتوجه للتعليم عن بعد ومن أهمها هذه الاساليب "الإشراف القائم على الشبكات" و"القراءات الموجهة" و"النشرات التربوية" و"التعليم المصغر"، ومراعاة البرتوكول الصحي عند استخدام الاساليب "مجتمعات التعلم" و"التوجيه التربوي" و"الاجتماعات واللقاءات" و"المشاغل التربوية"، وعدم اعطاء الاسلوب الاشرافي "الزيارة الصفية" أولوية.

(٦) توجيه الزملاء المشرفين عند تبرير عدم التنفيذ باستخدام السبب المناسب وعدم استخدام "أخرى" إلا في الحالات التي لم تتوافق مع أي تبرير، ورافاق تقرير لتوضيح المبرر أخرى بعد اعتماده من رئيس القسم.