



وزارة التربية والتعليم  
إدارة الإشراف والتدريب التربوي  
مديرية الإشراف والإسناد التربوي

التقرير الفني لإنجازات أقسام الإشراف التربوي

(المشرفون التربويون ورؤساء أقسام الإشراف التربوي في الميدان)

لشهر كانون الاول/2023م من العام الدراسي 2024/2023 م

قسم إدارة أداء الإسناد التربوي

## مقدمة

انطلاقاً من رؤية وزارة التربية والتعليم (مجتمع تربوي ريادي مُنتمٍ مشارك ملتزم بالقيم نهجه العلم والتميز وصولاً للعالمية) ورسالتها (توفير فرص متكافئة للحصول على تعليم عالي الجودة يمكّن المتعلّم من التفكير العلمي الإبداعي الناقد، والعمل بروح الفريق، والتعلم مدى الحياة، والتزود بالمهارات والقيم؛ ليكونوا مواطنين فاعلين منتمين إلى وطنهم مساهمين في رفعة العالم والإنسان).

طراً العديد من التغييرات على المجال التربوي وتحديداً الإشرافي منها؛ بحيث تجاوز دور المشرف التربوي ورئيس قسم الإشراف التربوي في تقديم الخدمة الإشرافية الفنية المتخصصة إلى المعلم باستخدام أساليب وإجراءات مناسبة إلى السعي نحو دراسة وتحديد الاحتياجات العامة للمعلم والتخصصية، ومن ثم ترتيبها ضمن أولويات، وتصنيفها، ووضع الخطة المناسبة للعمل على تلبيتها باستخدام أساليب إشرافية متنوعة ومناسبة آخذاً بعين الاعتبار خبراته وقدراته المختلفة وآلية توظيفها في العملية التعليمية العملية ورفع مستوى الأداء، وذلك تحقيقاً لمفهوم الإشراف التربوي المبني على الحاجات.

وفيما يتعلق بجمع الحاجات هنالك العديد من النماذج التي يقوم عليها عمل المشرف التربوي ورئيس قسم الإشراف التربوي المبني على الحاجات يتطلب مجموعة من الأدوات، مثل: (أداة تحديد احتياجات المدرسة، أداة جمع احتياجات المشرفين التربويين، أداة تحديد حاجات معلمي المدارس.... إلخ) باستخدام العديد من المصادر المختلفة والمتاحة البشرية منها والمادية في المدرسة والمديرية، مثل: (الخطة التطويرية والإجرائية، خطط المعلمين الفصلية واليومية.... إلخ)، وبعد جمع الحاجات وترتيبها وتصنيفها ضمن أولويات يعدّ برنامجاً أسبوعياً يتضمّن العمل على خمس أولويات تُرصد في تقرير الإنجاز الشهري للمشرف التربوي، وتسلم في نهاية الشهر لرئيس قسم الإشراف التربوي؛ ليشكّل لجنة فنية تقوم بدراسة وتحليل تقارير الإنجاز للمشرفين التربويين باستخدام برمجية تحليل الإنجاز لاستخلاص النتائج المتمثلة في تقرير الإنجاز وخلاصة تحليل الأداء الشهري للقسم، وتقرير الإنجاز الشهري وخلاصة تحليل الأداء الشهري الخاص برئيس قسم الإشراف التربوي، وإرسالها للوزارة حسب الأصول.

وجاء تحليل الإنجاز الشهري لأداء أقسام الإشراف التربوي على مستوى المملكة في أربعة مجالات رئيسية، هي: التعليم والتعلم، وبيئة الطلبة، والمدرسة والمجتمع، والقيادة والإدارة وهي ذاتها مجالات تطوير المدرسة والمديرية التي تتضمن مؤشرات المدرسة الفاعلة العشرين؛ حيث يتم متابعة أداء المدارس بناء عليها من قبل وحدة جودة التعليم والمساءلة، مما أسهم في إيجاد مرجعية واحدة للمشرفين التربويين ومديري المدارس والمعلمين والتكاملية بين إدارات الوزارة المعنية بتحسين أداء الطالب من خلال تجويد الخدمة الإشرافية.

تعمل أقسام الإشراف التربوي في المديریات \_ من خلال إنجازات المشرفین المتخصصین والإداریین على تحسين تعلم الطلبة ونتائج تعلمهم من خلال تفعيل الإشراف التربوي المبني على الحاجات. ويتم رصد هذه الإنجازات المتحققة من خلال دراسة تحليل الأداء الشهري للمديریات؛ حيث إن هذه البرمجية تنظم العمل وتضعه في سياق علمي قادر على تتبع إنجازات كل قسم إشراف بالمديریات في المجالات كافة، وقد أظهرت نتائج هذه البرمجية تفاوت في إنجازات المديریات.

### **منهجية التحليل:**

يقوم قسم إدارة أداء الإسناد التربوي باستقبال تقارير الإنجاز من أقسام الإشراف التربوي في المديریات، ثم يتم تشكيل لجنة فنية مكونة من مشرفین تربویین، تقوم بتحليل التقارير ومعالجتها إحصائيًا وإعداد التغذية الراجعة ووضعها في التقرير؛ لیتم تزويد أقسام الإشراف التربوي في المديریات بها.

### **هدف التحليل:**

تقوم مديريةة الإشراف والإسناد التربوي ممثلة بقسم إدارة أداء الإسناد التربوي بمراجعة تحليل الإنجاز الشهري لأداء أقسام الإشراف في مديریات التربية والتعليم؛ وذلك بتزويدها بنتائج التحليل والوقوف على مستوى الأداء، بحيث يتضمن التقرير نقاط القوة ومجالات التحسين للأداء؛ لتقديم التغذية الراجعة بهدف تجويد الخدمة الإشرافية لمتلقي الخدمة، إضافةً إلى تسليط الضوء على نسب التعطل وأسبابه ودراسة التحديات المعيقة للعمل الإشرافي؛ بهدف رفع مستوى أداء أقسام الإشراف، ومعالجة الضعف في أي من المجالات التي يتضمنها التقرير الذي يفيد في تطوير سياسات الإشراف التربوي.

## الملخص:

يقدم هذا التحليل الشامل إنجازات المشرفين التربويين لجميع مديريات التربية والتعليم التي أرسلت إنجاز شهر كانون الأول/2023م وعددها (42) مديرية، وقد تضمن هذا التحليل أهم نقاط القوة ومجالات التحسين التي ظهرت في تقارير التحليل المرسله من المديريات للعمل على تعزيز نقاط القوة وتجاوز التحديات التي تواجه أعمال المشرفين؛ بهدف تحسين مستوى أداء المشرفين إلى أقصى ما يمكن، من خلال دعم المشرف التربوي في أداء وتنفيذ خطته الإشرافية المبنية على الحاجات، وعدم تكليفه بأداء أي عمل خارج برنامجه الأسبوعي المخطط له.

بلغت عدد الفعاليات المنجزة لشهر كانون الأول على مستوى مديريات الوزارة من قبل المشرفين في الدورين: الإداري والمختص (22066) فعالية، في حين كان عدد الفعاليات في شهر تشرين الثاني

( 25653 ) بانخفاض ملحوظ عن شهر تشرين الثاني الذي بلغ (3587) فعالية؛ كما بلغ مجموع

الأساليب الإشرافية المستخدمة لكل من الدورين الإداري والمختص (21985) أسلوبًا بانخفاض ملحوظ عن

شهر تشرين الثاني الذي بلغ (27151) أسلوبًا، كما بلغ عدد المبررات لعدم تنفيذ الفعاليات الإشرافية

(6546) مبررًا، بارتفاع ملحوظ عن شهر تشرين الثاني الذي بلغ (3978) مبررًا.

وقدّم هذا التحليل الشامل أيضًا إنجازات جميع رؤساء أقسام الإشراف التربوي في الميدان التي تم إرسالها عن شهر كانون الأول /2023م، وقد تضمن هذا التحليل أهم نقاط القوة ومجالات التحسين التي ظهرت في إنجازات رؤساء أقسام الإشراف التربوي في الميدان، للعمل على تعزيز نقاط القوة وتجاوز التحديات الخاصة بهم؛ بهدف تحسين مستوى أداء رؤساء أقسام الإشراف التربوي في الميدان إلى أقصى ما يمكن، من خلال دعم رؤساء أقسام الإشراف التربوي في الميدان في أدائهم وتنفيذهم للخطط أقسام الإشراف التربوي المبنية على الحاجات.

بلغت عدد الفعاليات المنجزة في أعمال أقسام الإشراف التربوي لشهر كانون الأول /2023م (543)

فعالية، بانخفاض ملموس عن شهر تشرين الثاني الذي بلغ (664) فعالية ، بينما بلغ عدد الفعاليات المنجزة

في الفعاليات الإشرافية (الممارسات الفضلى) (598) فعالية بانخفاض طفيف عن شهر تشرين الثاني الذي

بلغ (602) فعالية، كما بلغ عدد الأساليب الإشرافية التي تم توظيفها لكل من الدورين الإداري والمختص (1180) أسلوبًا، بانخفاض ملموس عن شهر تشرين الثاني الذي بلغ (1245) أسلوبًا، وبلغ عدد المبررات لعدم التنفيذ (119) مبررًا، بارتفاع ملحوظ عن شهر تشرين الثاني الذي بلغ (61) مبررًا.

## تحليل إنجاز المشرفين التربويين بالمديريات لشهر كانون أول/2023

أولاً: تحليل الدور الإداري:

ظهر في تحليل الدور الإداري الإنجاز الذي توزع على النحو الآتي:

حسب حاجات المدير حيث بلغ المجموع الكلي (3790)، موزعة كالاتي: في مجال متابعة التخطيط والتقييم بلغت (1256)، و في مجال متابعة القيادة المتمركزة حول التعلم بلغت (910)، وفي مجال متابعة الخطط المدرسية بلغت (423)، وفي مجال دعم تنفيذ مجتمعات التعلم بلغت (496)، وفي مجال إدارة الموارد بلغت (187)، وفي مجال الاتصال والتواصل بلغت (231)، وفي مجال التنمية المهنية بلغت (168) ، وفي مجال القيادة والقيم والرؤية بلغت (119)، وتمّ ترتيبها تنازلياً كما هو مبين في الجدول رقم (1).

العدد	حاجات المدير
1256	مجال متابعة التخطيط والتقييم
910	مجال متابعة القيادة المتمركزة حول التعلم
423	مجال متابعة الخطط المدرسية
496	مجال دعم تنفيذ مجتمعات التعلم
187	مجال إدارة الموارد
231	مجال الاتصال والتواصل
168	مجال التنمية المهنية
119	مجال القيادة والقيم والرؤية
3970	المجموع

الجدول رقم (1)

حسب حاجات المدرسة حيث بلغ المجموع الكلي (4358) حاجة حسب الجدول رقم (2):

العدد	حاجات المدرسة
269	توفير بيئة صحية وآمنة يتم صيانتها بشكل جيد ومستمر.
110	نشر ثقافة التوقعات الإيجابية والعالية لدى مجتمع المدرسة
214	توفر مصادر تعلم كافية تناسب احتياجات الطلبة التعليمية والتعلمية، وتساعد على تحمل مسؤولية تعلمهم
152	تفعيل الشراكة التبادلية مع المجتمع المحلي لدعم تطوير المدرسة
125	التنوع في استراتيجيات التدريس ومراعاة الفروق الفردية لتلبية احتياجات الطلبة
112	استثمار الموارد البشرية والمالية والمادية
95	التركيز على ربط المعرفة بالحياة
68	التركيز على بناء قيم واتجاهات إيجابية لدى الطلبة
276	استخدام نتائج تقييم الطلبة الفردية، والتراكمية للمدرسة بفعالية في دعم تعلم الطلبة وخطة المدرسة التطويرية
53	توظيف استراتيجيات وأساليب متنوعة لتعديل وضبط سلوك الطلبة.
86	انطلاق جميع أنشطة المدرسة من رؤيتها ورسالتها
341	العمل كمجتمع تعلم، وتوفير فرص لتطوير العاملين مهنيًا، ودعم تطويرهم ذاتياً
100	مبادرات التطوير المستمر في المدرسة تتمحور حول المتعلم ومبنيّة على النتائج، ويوجد إطار لمتابعتها وتقييمها
1950	متابعة تحصيل الطلبة بشفافية وعدالة وبما يعكس أداء الطلبة الواقعي والفعلي.
100	توفر فرص متنوعة للطلبة للمشاركة في الأنشطة القيادية
145	العمل على مشاركة أولياء أمور الطلبة
42	توفر فرص للقيادة التشاركية للعاملين في المدرسة
26	تمثيل طاقم المدرسة أنموذجاً قدوة للطلبة
23	تبني منهجية اتصال مؤسسي
71	توظيف كفايات ومهارات التعامل مع الطلبة ذوي الاحتياجات الخاصة: الموهوبين، وبطيئي التعلم، وصعوبات التعلم، والإعاقات الحسية والعقلية.
4358	المجموع

### الجدول رقم (2)

ونلاحظ من النتائج أنّ أعلى ترتيب في حاجات المدرسة هي "متابعة تحصيل الطلبة بشفافية وعدالة وبما يعكس أداء الطلبة الواقعي والفعلي." وحاجة "تبني منهجية اتصال مؤسسي" كانت في الترتيب الأدنى.

العدد	أعمال المشرف	
408	التأكد من جاهزية المدارس لاستقبال الطلبة	1
2130	تنمية مهنية ذاتية	2
187	إعداد ومراجعة قواعد بيانات حصر الحاجات (معلم/ مدير/ مدرسة)	3
44	تدقيق الجداول المدرسية	4
336	إعداد ومتابعة ومراجعة خطة (المشرف / النمو المهني / التطوير لمدارس الشبكة)	5
315	إعداد وتطوير مبادرات تطوعيه أو تعليميه تخدم الميدان التربوي والمجتمع	6
43	مقارنة خلاصة تحليل أوجه الصرف للمنحة مع الخطة التطويرية المعتمدة للمدرسة	7
294	إعداد (النشرات التربوية / البحوث الإجرائية / خطط علاجية/ نماذج اختبارات)	8
205	تحليل نتائج الاختبارات الدولية والوطنية وبناء (خطط علاجية/ نماذج اختبارات)	9
3962	المجموع	

### الجدول رقم (3)

وظهرت حسب أعمال المشرف حيث بلغ المجموع الكلي (3962) ومرتبته تنازلياً حسب الجدول رقم (3) كالاتي:

ومن النتائج نلاحظ أنّ أعلى ترتيب للفعاليات في أعمال المشرف هي " تنمية مهنية ذاتية"، بينما احتلت حاجة " مقارنة خلاصة تحليل أوجه الصرف للمنحة مع الخطة التطويرية المعتمدة للمدرسة" الترتيب الأدنى.

كما يشير الجدول رقم (4) إلى ترتيب أعلى عشره مديريات في المتوسط الحسابي للإنجاز في مجالات الدور الإداري بالنسبة لأعداد المشرفين:

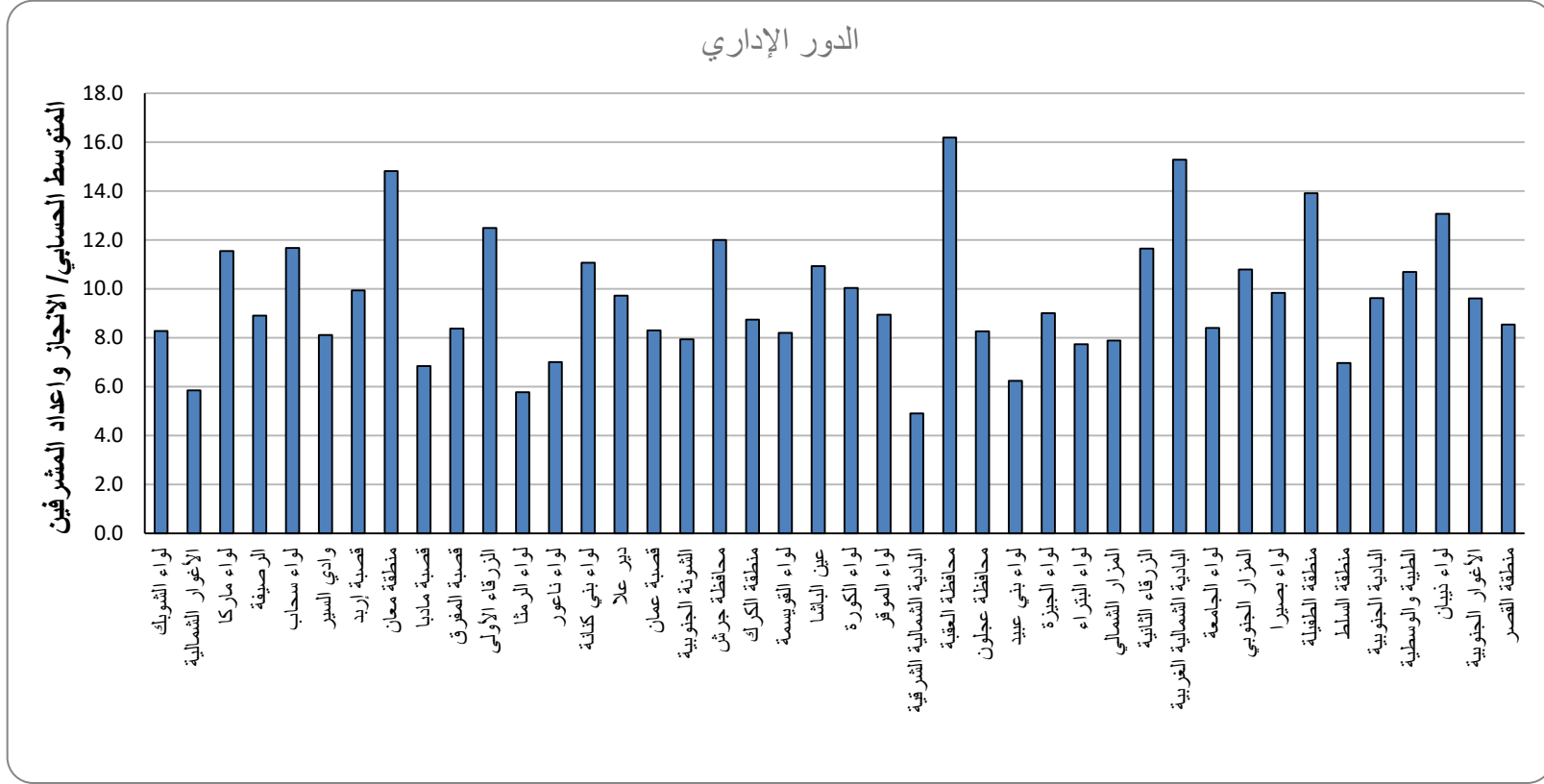
المديرية	لواء الشوبك	الأغوار الشمالية	لواء ماركا	الرصيفة	لواء سحاب	وادي السير	قصة إربد	منطقة معان	قصة مأدبا	قصة المفرق
المتوسط الحسابي	8.3	5.9	11.5	8.9	11.7	8.1	9.9	14.8	6.8	8.4

### الجدول رقم (4)



ومن النتائج نلاحظ أنّ ترتيب أعلى عشر مديريات في المتوسط الحسابي للإنجاز في مجال الدور الإداري بالنسبة لأعداد المشرفين هي: منطقة معان بمتوسط حسابي (14.8)، ثمّ لواء سحاب بمتوسط حسابي (11.7)، ثمّ لواء ماركا بمتوسط حسابي (10.5)، ثمّ قصبّة اربد بمتوسط حسابي (9.9)، ثمّ الرصيفة بمتوسط حسابي (8.9) ثمّ قصبّة المفرق بمتوسط حسابي (8.4)، ثمّ لواء الشوبك بمتوسط حسابي (8.3)، ثمّ وادي السير بمتوسط حسابي (8.1)، ثمّ قصبّة مادبا بمتوسط حسابي (6.8)، ثمّ الاغوار الشمالية بمتوسط حسابي (5.9).

وقد أظهر الرسم البياني رقم (1) ترتيب أقسام الإشراف في مديريات التربية والتعليم عبر المتوسط الحسابي للإنجاز في مجالات الدور الإداري بالنسبة لأعداد المشرفين:



الرسم البياني رقم (1)

## ثانياً: الدور المختص

أمّا في خلاصة تجميع الفعاليات الإشرافية (الدور المختص) فقد ظهر الإنجاز موزعاً لتحليل شهر كانون الأول 2023م على النحو الآتي، الجدول رقم (5):

### ترتيب حاجات المعلم

العدد	حاجات المعلم
631	التخطيط
1416	استراتيجيات التدريس
815	حاجات تخصصية
356	الإدارة الصفية
1032	مصادر. وسائل. الدعم للتعلم
420	مهارات. تشجيع. وتحفيز. الطلبة
2684	التقويم
2602	بناء. وتحليل. الاختبارات
9956	المجموع

### الجدول رقم (5)

ويشير الجدول رقم (5) إلى أنّ عدد الفعاليات المنجزة للدور المختص تساوي (9956) فعالية؛ حيث تصدرت فعاليات تلبية حاجة " التقويم " (2684) فعالية، وصولاً إلى تلبية حاجة "الإدارة الصفية" التي بلغت (356) فعالية.

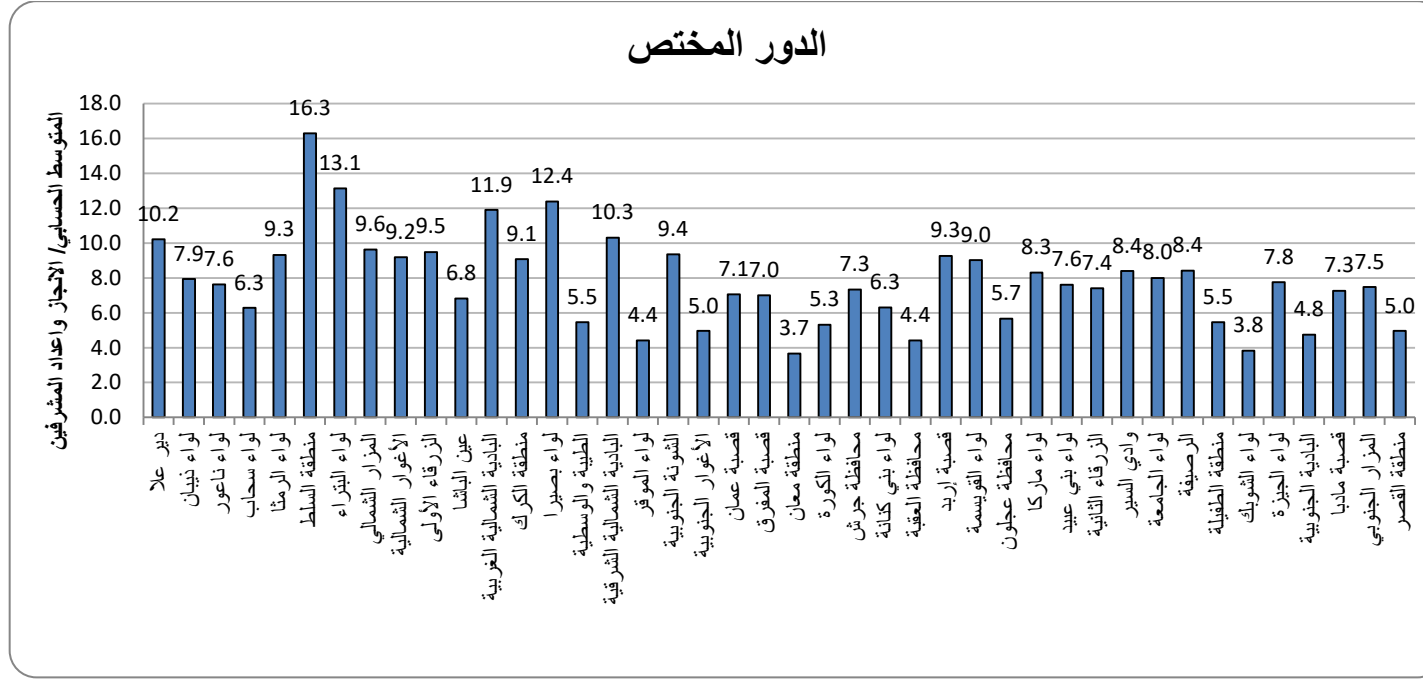
كما يشير الجدول رقم (6) إلى أعلى عشرة مديريات في المتوسط الحسابي للإنجاز في مجالات الدور المختص بالنسبة لأعداد المشرفين:

المديرية	دير علا	لواء ذيبان	لواء ناعور	لواء سحاب	لواء الرمثا	منطقة السلط	لواء البتراء	المزار الشمالي	الأغوار الشمالية	الزرقاء الأولى
المتوسط الحسابي	10.2	7.9	7.6	6.3	9.3	16.3	13.1	9.6	9.2	9.5

### جدول رقم (6)

ومن النتائج نلاحظ أنّ ترتيب أعلى عشر مديريات في المتوسط الحسابي للإنجاز في مجالات الدور المختص بالنسبة لأعداد المشرفين جاءت منطقة السلط في أعلى الترتيب بمتوسط حسابي (16.3)، وصولاً إلى لواء سحاب بمتوسط حسابي (6.3).

وبين الرسم البياني رقم (2) والجدول رقم (7) ترتيب المديرات في المتوسط الحسابي للإنجاز في مجالات الدور المختص بالنسبة لأعداد المشرفين:



الرسم البياني رقم (2)

خلاصة تجميع الفعاليات الإشرافية (الدور المختص)

المتوسط الحسابي / الانجاز واعداد المشرفين	المجموع	حاجات المعلم							البطاقة التعريفية		الرقم	
		حاجات تخصصية	مصادر. وسائل. الدعم. للتعلم	مهارات. تشجيع. وتحفيز. الطلبة	بناء. وتحليل. الاختبارات	استراتيجيات. التدريس	التقويم	الإدارة. الصفية	التخطيط	اسم المديرية		
10.2	184	6	9	11	85	12	47	2	12	18	ديرعلا	1
7.9	119	13	11	16	11	14	34	4	16	15	لواء ذيبيان	2
7.6	183	20	21	6	78	14	45	12	10	24	لواء ناعور	3
6.3	113	3	4	3	17	28	48	2	8	18	لواء سحاب	4
9.3	289	25	12	12	140	31	59	2	8	31	لواء الرمثا	5
16.3	554	102	48	27	32	152	89	39	65	34	منطقة السلط	6
13.1	184	99	11	3	3	47	8	24	0	14	لواء البتراء	7
9.6	260	51	31	5	54	42	64	4	9	27	المزار الشمالي	8
9.2	248	11	25	6	76	24	80	9	17	27	الأغوار الشمالية	9
9.5	427	56	30	13	93	43	164	13	15	45	الزرقاء الأولى	10
6.8	184	18	30	6	44	24	44	6	12	27	عين الباشا	11
11.9	345	18	38	9	117	20	130	4	9	29	البادية الشمالية الغربية	12
9.1	381	13	38	11	87	59	132	5	36	42	منطقة الكرك	13
12.4	223	7	21	6	97	8	81	1	2	18	لواء بصيرا	14
5.5	142	16	19	6	32	20	32	3	14	26	الطيبة والوسطية	15
10.3	330	29	8	5	166	30	69	7	16	32	البادية الشمالية الشرقية	16
4.4	75	0	2	3	32	12	15	5	6	17	لواء الموقر	17
9.4	131	10	5	1	28	15	62	4	6	14	الشوثة الجنوبية	18
5.0	114	1	9	7	34	18	35	1	9	23	الأغوار الجنوبية	19
7.1	374	25	50	25	90	42	112	18	21	53	قصبه عمان	20
7.0	259	9	24	11	89	37	70	2	17	37	قصبه المفرق	21
3.7	77	8	9	4	11	6	34	0	5	21	منطقة معان	22
5.3	170	6	44	2	32	23	48	6	9	32	لواء الكورة	23
7.3	301	17	24	32	76	35	92	11	14	41	محافظة جرش	24
6.3	202	24	32	8	21	43	53	5	16	32	لواء بني كنانة	25
4.4	97	3	12	2	33	7	38	1	1	22	محافظة العقبة	26
9.3	593	33	59	29	142	93	138	30	69	64	قصبه إربد	27
9.0	415	26	61	26	71	94	87	22	28	46	لواء القويسمة	28
5.7	221	5	11	5	52	37	74	9	28	39	محافظة عجلون	29
8.3	473	26	59	9	145	84	104	30	16	57	لواء ماركا	30
7.6	228	19	47	4	54	30	64	9	1	30	لواء بني عبيد	31
7.4	148	3	12	2	80	10	36	0	5	20	الزرقاء الثانية	32
8.4	235	6	19	5	48	46	81	15	15	28	وادي السير	33
8.0	296	21	29	22	75	36	87	9	17	37	لواء الجامعة	34
8.4	261	0	45	12	42	53	70	6	33	31	الرصيفة	35
5.5	175	16	15	5	30	7	96	1	5	32	منطقة الطفيلة	36
3.8	42	2	12	3	11	2	11	0	1	11	لواء الشوبك	37
7.8	163	16	10	7	74	14	35	4	3	21	لواء الجيزة	38
4.8	76	1	7	1	15	18	16	4	14	16	البادية الجنوبية	39
7.3	218	38	25	14	73	23	29	2	14	30	قصبه مادبا	40
7.5	284	12	31	29	101	42	46	13	10	38	المزار الجنوبي	41
5.0	119	1	23	7	11	21	25	12	19	24	منطقة القصر	42
	9956	815	1032	420	2602	1416	2684	356	631	1243	المجموع	

## ثالثاً: تحليل الأساليب الإشرافية

ظهر في تحليل الأساليب الإشرافية لشهر كانون الأول/2023م أن مجموع توظيف الأساليب الإشرافية (21985) أسلوباً، بانخفاض ملحوظ عن شهر تشرين الثاني الذي بلغ (27151) أسلوباً؛ حيث توزعت الأساليب على النحو الآتي:

الأساليب الإشرافية																		
المجموع	المؤتمرات	الندوات	الاجتماعات واللقاءات	القراءات الموجهة	النشرات التربوية	دراسة الحالة	البحوث الإجرائية	الزيارات والرحلات	الإشراف القائم على الشبكات	التوجيه التربوي	المحاضرة التربوية	مجموعات التركيز	التعليم المصغر	الدروس التطبيقية	المشاغل التربوية	تبادل الزيارات	الزيارة الصفية	مجتمعات التعلم
21985	289	86	3560	203	100	128	29	74	651	2819	216	2021	375	182	1621	125	2672	7385

الجدول رقم (8)

المديرية	دير علا	لواء ناعور	لواء سحاب	لواء الرمثا	الأغوار الشمالية
المتوسط الحسابي	22.7	18.3	17.2	15.6	19.6

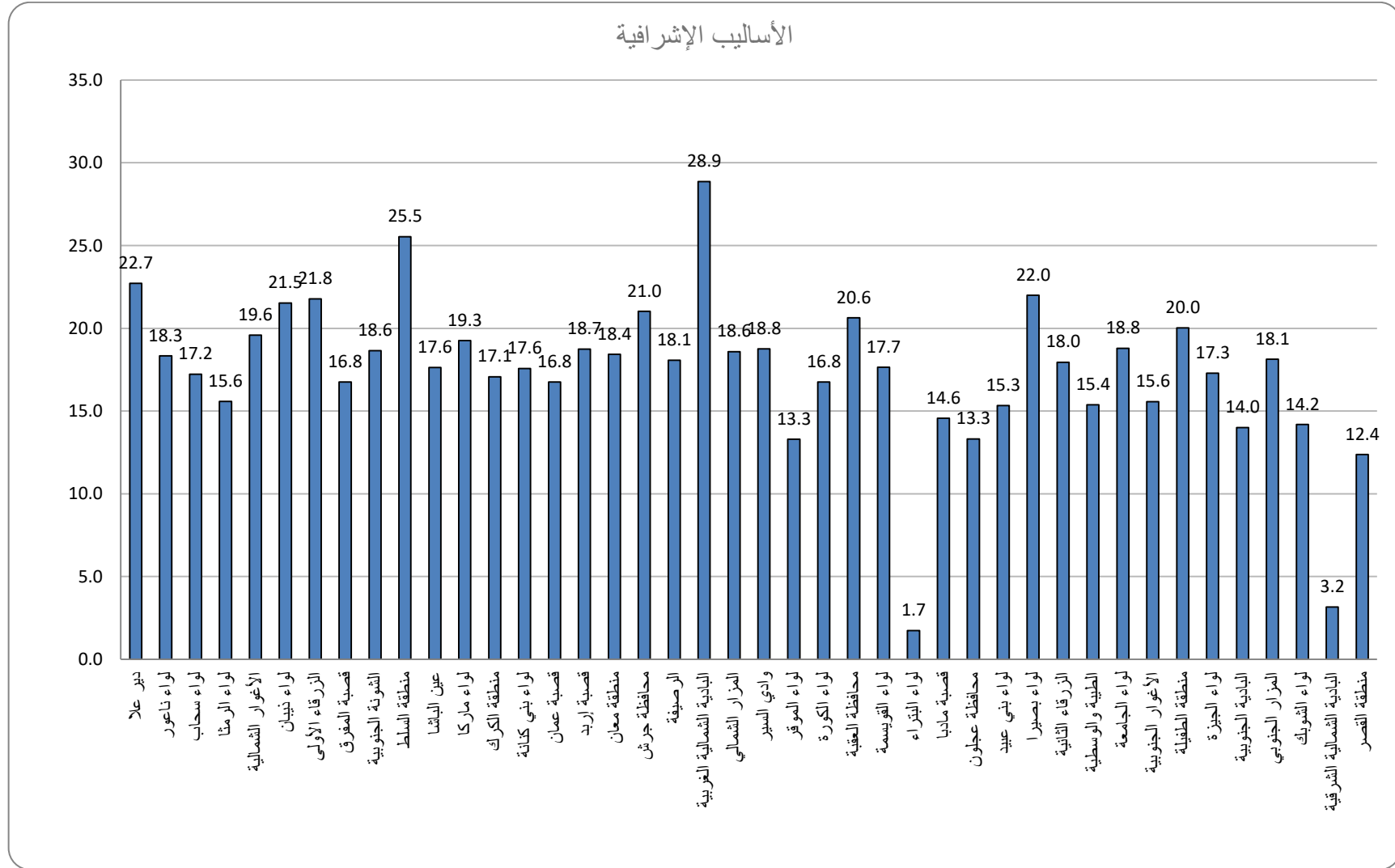
كما يشير الجدول رقم (8) إلى أعلى خمس مديريات حصلت على متوسط حسابي لعدد أساليبها بالنسبة لأعداد المشرفين؛ إذ يقاس المتوسط من خلال مجموع الفعاليات لكامل مشرفين القسم على عددهم، والمديريات الخمس هي: دير علا التي حصلت على متوسط بلغ (22.7)، وصولاً إلى لواء الرمثا التي بلغ المتوسط الحسابي لهما (15.6).

وكان ترتيب كل المديرية كما هو موضح في الجدول رقم (9).

خلاصة تجميع أساليب الفعاليات الإشرافية																						
المتوسط الحسابي / الأساليب وأعداد المشرفين	الأساليب الإشرافية																	البطاقة التعريفية		الرقم		
	المجموع	المؤتمرات	الندوات	الاجتماعات، واللقاءات	القراءات، الموجهة	النشرات، التربوية	دراسة الحالة	المحور، الإجرائية	الزيارات، والرحلات	الإشراف، القائم، على، الشبكات	التوجيه، التربوي	المحاضرة، التربوية	مجموعات، التركيز	التعليم، المصغر	الدروس، التطبيقية	المشاغل، التربوية	تبادل، الزيارات	الزيارة، الصفية	مجتمعات، التعلم		عدد المشرفين في المديرية	اسم المديرية
22.7	409	0	0	104	3	0	2	0	0	15	56	2	26	4	3	15	1	52	126	18	دير علا	1
18.3	440	0	0	27	5	4	0	0	0	7	21	8	34	10	3	31	4	52	234	24	لواء ناعور	2
17.2	310	0	0	112	0	1	0	0	0	7	34	3	0	1	1	5	1	20	125	18	لواء سحاب	3
15.6	483	6	1	47	4	1	3	0	0	9	93	1	46	1	3	17	3	82	166	31	لواء الرمثا	4
19.6	529	1	0	94	0	4	2	0	0	6	62	4	89	27	4	31	6	95	104	27	الأغوار الشمالية	5
21.5	323	0	0	66	0	0	0	0	0	30	48	0	3	1	2	16	5	21	131	15	لواء ذيبان	6
21.8	980	1	8	190	6	4	0	0	0	9	66	6	186	15	17	99	2	68	303	45	الزرقاء الأولى	7
16.8	620	0	0	100	2	1	4	0	7	15	69	2	44	6	0	29	0	95	246	37	قصة المفرق	8
18.6	261	0	0	39	3	4	0	0	1	14	20	1	9	0	1	9	1	56	103	14	الشونة الجنوبية	9
25.5	868	3	0	116	3	1	0	5	0	26	52	10	59	8	24	59	17	240	245	34	منطقة السلط	10
17.6	476	0	1	73	3	5	1	2	2	3	77	3	44	2	4	33	1	42	180	27	عين الباشا	11
19.3	1098	2	2	149	8	2	1	1	0	18	142	10	100	10	12	57	7	146	431	57	لواء ماركا	12
17.1	717	0	31	49	2	3	2	0	0	9	111	1	43	10	3	36	6	76	158	42	منطقة الكرك	13
17.6	562	1	2	112	2	5	4	0	0	27	47	3	49	3	3	67	0	71	166	32	لواء بني كنانة	14
16.8	888	1	6	145	6	9	10	4	5	28	139	10	89	20	10	34	10	122	254	53	قصة عمان	15
18.7	1199	2	2	135	7	3	9	0	3	21	130	4	113	22	7	63	6	185	487	64	قصة إربد	16
18.4	387	0	0	91	4	0	2	1	10	18	78	7	19	0	1	30	0	30	96	21	منطقة معان	17
21.0	862	0	0	116	6	2	8	2	4	23	123	8	102	18	7	94	2	92	255	41	محافظة جرش	18
18.1	560	0	2	83	0	1	0	0	1	11	36	5	24	0	4	43	2	51	297	31	الرصيفة	19
28.9	837	0	0	74	5	6	2	0	3	63	81	1	124	34	2	117	1	49	275	29	لبادية الشمالية الغربية	20
18.6	502	1	1	70	3	1	1	1	3	7	125	3	39	27	6	31	5	81	97	27	المزار الشمالي	21
18.8	525	1	4	64	10	4	10	1	0	21	42	7	27	12	1	59	3	71	188	28	وادي السير	22
13.3	226	0	0	51	0	1	0	1	0	9	38	6	7	0	2	4	1	19	87	17	لواء الموقر	23
16.8	536	1	3	73	6	6	1	0	0	5	24	1	144	4	4	58	1	29	176	32	لواء الكورة	24
20.6	454	20	4	111	1	0	0	1	7	20	68	16	42	11	1	64	0	9	79	22	محافظة العقبة	25
17.7	812	9	5	129	10	2	7	1	0	27	136	7	79	14	12	62	9	149	154	46	لواء القويسمة	26
1.7	26	222	0	0	13	0	1	1	0	0	21	42	0	7	7	3	6	1	46	15	لواء البتراء	27
14.6	437	2	0	83	2	3	3	0	1	14	22	8	12	10	4	15	1	30	200	30	قصة مادبا	28
13.3	519	0	0	87	8	0	0	2	7	9	72	0	28	1	1	13	6	71	214	39	محافظة عجلون	29
15.3	460	0	2	78	0	0	0	0	0	5	50	0	24	7	14	32	0	62	186	30	لواء بني عبيد	30
22.0	396	0	1	72	12	3	1	0	2	22	57	2	27	7	0	39	0	26	125	18	لواء بصيرا	31
18.0	359	0	0	49	7	1	20	0	1	19	26	1	53	10	1	26	0	15	130	20	الزرقاء الثانية	32
15.4	400	0	0	59	5	1	1	0	1	10	72	0	26	4	1	6	2	53	153	26	الطيبة والوسطية	33
18.8	695	2	1	129	6	2	7	2	0	12	67	13	64	15	3	58	3	96	215	37	لواء الجامعة	34
15.6	358	0	0	38	0	1	0	0	1	7	157	1	12	0	0	10	1	42	88	23	الأغوار الجنوبية	35
20.0	641	0	0	185	16	7	8	0	4	14	64	0	83	5	6	75	5	37	132	32	منطقة الطفيلة	36
17.3	363	6	0	74	13	1	0	1	0	14	63	7	26	5	1	27	1	32	92	21	لواء الحيزة	37
14.0	224	0	1	15	2	1	12	0	0	2	64	0	5	0	3	16	0	17	86	16	البادية الجنوبية	38
18.1	689	8	8	101	9	10	5	3	2	46	80	8	93	16	3	57	3	72	165	38	المزار الجنوبي	39
14.2	156	0	0	50	6	0	0	0	0	12	21	0	6	0	1	3	0	17	40	11	لواء الشوبك	40
3.2	101	0	0	62	0	0	1	0	0	15	31	0	8	22	0	48	0	50	267	32	لبادية الشمالية الشرقية	41
12.4	297	0	1	58	5	0	0	0	9	2	34	5	13	6	0	30	3	48	83	24	منطقة القصر	42
	21985	289	86	3560	203	100	128	29	74	651	2819	216	2021	375	182	1621	125	2672	7385	1244	المجموع	

جدول رقم (9)

بينما يبين الرسم البياني رقم (3) مجموع الأساليب الإشرافية على مستوى المديريات:



الرسم البياني رقم (3)



رابعاً: تحليل أسباب عدم تنفيذ الفعاليات الإشرافية في أقسام الإشراف التربوي.

بلغ مجموع مبررات عدم الإنجاز لشهر كانون الأول /2023م (6546) مبرراً، لاحظ جدول رقم (10)

الذي يبين توزيع المبررات وعدد كل منها:

#### ترتيب المبررات

العدد	المبرر
3569	إجازة سنوية
445	إجازة مرضية
1132	تكليف وزارة
255	تكليف مديرية
79	عدم توفر موصلات
72	أخرى
994	عطلة رسمية
6546	المجموع

جدول رقم (10)

بينما يوضح جدول رقم (11) ترتيب توزيع مبررات عدم الإنجاز على مستوى المديريات والمتوسط

الحسابي للمبررات حسب أعداد المشرفين، وفيما يأتي أعلى خمس مديريات كما يأتي:

المديرية	البادية الجنوبية	لواء بصيرا	وادي السير	الطيبة والوسطية	محافظة عجلون
المتوسط الحسابي	4.9	3.0	5.1	4.6	7.4

جدول رقم (11)

كما يوضح جدول رقم (12) تفاصيل توزيع مبررات عدم الإنجاز على مستوى مديريات التربية والتعليم

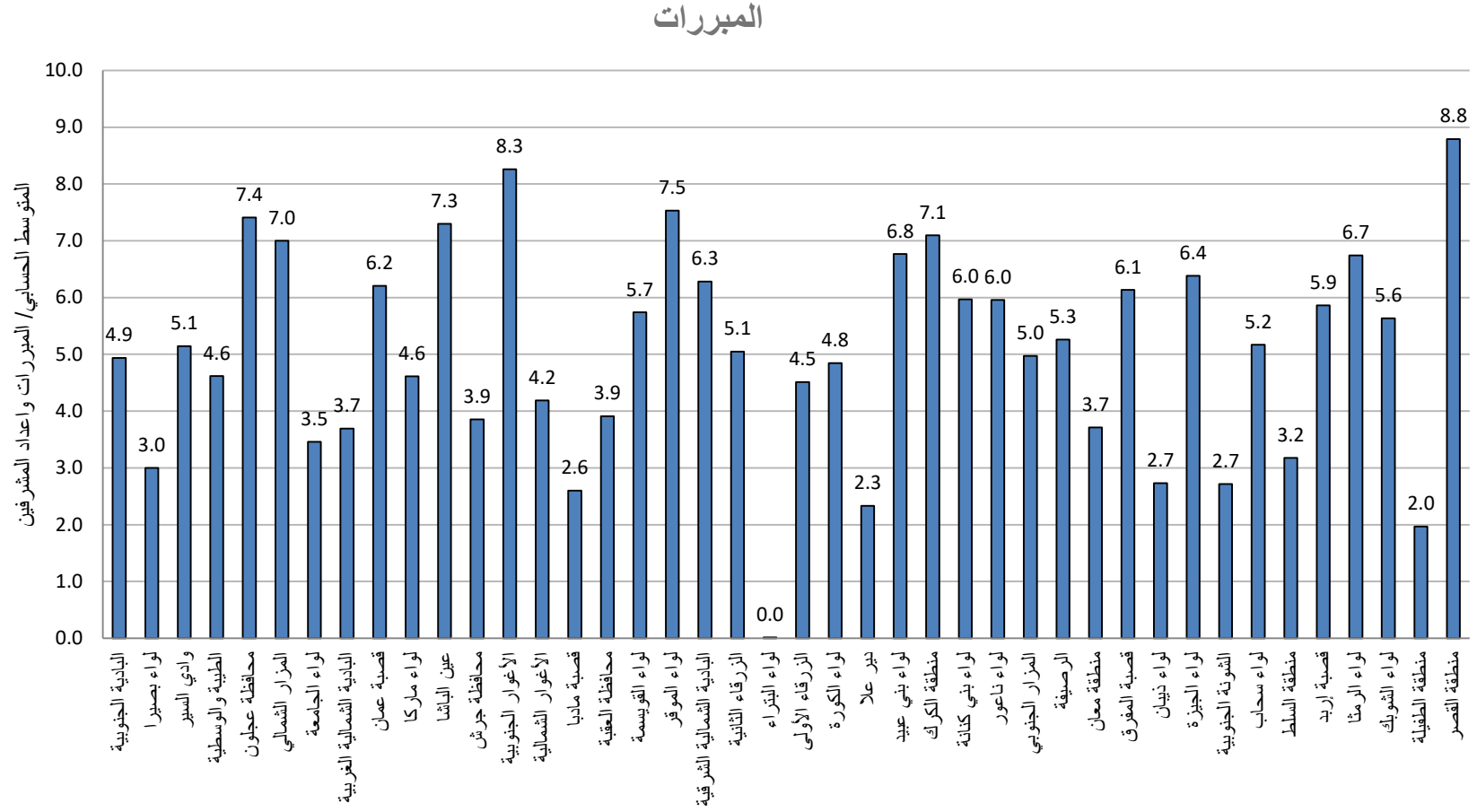
في المملكة:

خلاصة تجميع مبررات عدم تنفيذ الفعاليات الإشرافية

المتوسط الحسابي / المبررات وأعداد المشرفين	المجموع	المبررات							عدد المشرفين في المديرية	اسم المديرية	الرقم
		أخرى	عدم توفر مواعيلات	تكليف مديريه	تكليف وزارة	عطلة رسمية	إجازة مرضية	إجازة سنوية			
4.9	79	0	8	11	36	9	1	14	16	البادية الجنوبية	1
3.0	54	0	0	0	3	15	7	29	18	لواء بصيرا	2
5.1	144	0	2	1	7	21	7	106	28	وادي السير	3
4.6	120	0	28	12	13	15	13	39	26	الطيبة والوسطية	4
7.4	289	0	0	30	73	37	12	137	39	محافظة عجلون	5
7.0	189	0	0	3	38	22	7	119	27	المزار الشمالي	6
3.5	128	0	0	0	19	25	4	80	37	لواء الجامعة	7
3.7	107	0	0	1	10	23	14	59	29	البادية الشمالية الغربية	8
6.2	329	0	2	1	56	56	45	190	53	قصة عمان	9
4.6	263	0	5	15	59	58	6	120	57	لواء ماركا	10
7.3	197	0	0	2	47	26	2	120	27	عين الباشا	11
3.9	158	0	0	5	18	37	14	84	41	محافظة جرش	12
8.3	190	0	0	7	41	20	39	83	23	الأغوار الجنوبية	13
4.2	113	0	0	0	24	24	12	53	27	الأغوار الشمالية	14
2.6	78	0	0	0	0	10	20	48	30	قصة مادبا	15
3.9	86	0	0	1	25	20	10	30	22	محافظة العقبة	16
5.7	264	0	0	28	44	36	8	148	46	لواء القويسمة	17
7.5	128	0	0	25	39	16	22	26	17	لواء الموقر	18
6.3	201	0	7	14	39	29	11	101	32	بادية الشمالية الشرقية	19
5.1	101	0	5	3	33	21	4	35	20	الزرقاء الثانية	20
0.0	0	72	0	0	6	25	13	2	15	لواء البتراء	21
4.5	203	0	0	2	2	46	12	141	45	الزرقاء الأولى	22
4.8	155	0	0	5	19	25	23	83	32	لواء الكورة	23
2.3	42	0	0	1	2	10	4	25	18	دير علا	24
6.8	203	0	0	5	26	28	6	138	30	لواء بني عبيد	25
7.1	298	0	11	1	34	40	15	197	42	منطقة الكرك	26
6.0	191	0	0	3	22	29	6	131	32	لواء بني كنانة	27
6.0	143	0	0	16	42	20	6	59	24	لواء ناعور	28
5.0	189	0	0	0	8	32	13	136	38	المزار الجنوبي	29
5.3	163	0	0	2	68	26	10	57	31	الرصيفة	30
3.7	78	0	0	0	21	15	2	40	21	منطقة معان	31
6.1	227	0	0	13	64	0	16	97	37	قضية المفرق	32
2.7	41	0	0	1	9	7	2	22	15	لواء ذيبان	33
6.4	134	0	3	10	29	19	12	61	21	لواء الجيزة	34
2.7	38	0	5	0	7	11	0	15	14	الشونة الجنوبية	35
5.2	93	0	0	3	26	18	9	37	18	لواء سحاب	36
3.2	108	0	3	11	33	0	8	53	34	منطقة السلط	37
5.9	375	0	0	0	35	49	3	288	64	قضية إربد	38
6.7	209	0	0	22	47	30	15	95	31	لواء الرمثا	39
5.6	62	0	0	0	6	10	6	40	11	لواء الشوبك	40
2.0	63	0	0	1	0	11	1	50	32	منطقة الطفيلة	41
8.8	211	0	0	0	2	23	5	181	24	منطقة القصر	42
	6546	72	79	255	1132	994	445	3569	1244	المجموع	

جدول رقم (12)

كما يظهر الرسم البياني رقم (4) مجموع المبررات على مستوى على مستوى مديريات التربية والتعليم في المملكة:



الرسم البياني رقم (4)

### خامسًا: نسبة الإنجاز وتغطية الفعاليات الإشرافية:

تم حساب نسبة الإنجاز الفعلية للمديريات كما هو موضح بالجدول رقم (13)، الذي رصد أعلى خمس مراكز للمديريات التي حققت أعلى نسبة في تنفيذ الإنجازات على النحو الآتي:

المديرية	الأغوار الشمالية	الزرقاء الأولى	لواء ناعور	لواء الرمثا	منطقة الكرك
المتوسط الحسابي	58%	61%	12%	36%	34%

### جدول رقم (13)

يوضح جدول رقم (14) خلاصة تجميع نسب الإنجاز وتغطية الفعاليات الإشرافية، ويشير إلى ترتيب المديرية حسب: نسبة تنفيذ الإنجازات المخطط لها، ونسبة التغطية حسب الجنس، والنسبة حسب الدور الإشرافي، وعدد الفعاليات، والإنجاز الفعلي للمديرية.

خلاصة تجميع نسب الانجاز وتغطية الفعاليات الإشرافية

الإجاز القطي للمديرية	الفعاليات		نسبة التغطية حسب الدور				البطاقة التعريفية						الرقم	
	عدد قدمت لهم الخدمة في هذا الشهر	عدد الفعاليات المتوقعة في هذا الشهر	الدور المختص	الدور الإداري	مدارس الإناث	مدارس الذكور	إجازات إضافية	نسبة أيام التغطيات خلال الشهر	نسبة أيام العطل والإجازة خلال الشهر	نسبة تنفيذ الإجازات المخطط لها	نسبة الإجازات في الشهر	عدد المشرفين في المديرية		اسم المديرية
58%	546	546	45%	39%	58%	25%	19%	4%	16%	79%	100%	27	الأغوار الشمالية	1
61%	945	945	38%	45%	52%	31%	23%	0%	21%	83%	100%	45	الزرقاء الأولى	2
12%	493	502	38%	32%	50%	19%	10%	23%	28%	63%	97%	24	لواء ناعور	3
36%	630	630	44%	25%	46%	24%	10%	11%	22%	69%	100%	31	لواء الرمثا	4
34%	866	881	64%	25%	60%	2%	14%	4%	29%	66%	98%	42	منطقة الكرك	5
44%	646	673	38%	38%	50%	26%	11%	10%	14%	69%	95%	31	الرصيفة	6
49%	643	651	26%	50%	45%	30%	9%	4%	20%	73%	99%	32	لواء الكورة	7
75%	629	651	27%	64%	55%	36%	14%	0%	10%	85%	96%	32	منطقة الطفيلة	8
61%	267	273	29%	55%	54%	30%	32%	4%	11%	76%	98%	15	لواء ذيبان	9
29%	336	336	23%	40%	39%	24%	7%	19%	19%	68%	100%	17	لواء الموفر	10
80%	364	378	40%	49%	53%	35%	23%	1%	10%	91%	96%	18	دير علا	11
43%	1313	1325	39%	34%	41%	32%	20%	3%	26%	71%	99%	64	قصبه إربد	12
75%	247	253	50%	35%	55%	30%	25%	3%	10%	88%	98%	14	الشونة الجنوبية	13
55%	357	357	27%	50%	46%	31%	9%	8%	18%	81%	100%	18	لواء سحاب	14
39%	756	756	38%	34%	47%	26%	13%	10%	20%	69%	100%	37	قصبه المفرق	15
61%	731	749	58%	29%	59%	28%	21%	6%	8%	75%	97%	34	منطقة السلط	16
41%	667	654	34%	48%	47%	35%	8%	4%	25%	71%	98%	32	لواء بني كنانة	17
39%	669	672	48%	21%	45%	24%	7%	8%	21%	68%	100%	32	لبادية الشمالية الشرقية	18
45%	1086	1092	37%	41%	60%	29%	13%	6%	26%	77%	99%	53	قصبه عمان	19
62%	839	840	34%	50%	52%	32%	23%	3%	16%	81%	100%	41	محافظة جرش	20
25%	776	777	28%	34%	40%	22%	5%	13%	24%	62%	100%	39	محافظة عجلون	21
34%	629	631	40%	42%	52%	29%	6%	5%	27%	66%	100%	30	لواء بني عبيد	22
79%	576	588	40%	49%	63%	26%	2%	0%	13%	92%	94%	30	قصبه مادبا	23
12%	459	461	28%	41%	44%	25%	18%	10%	31%	53%	100%	23	الأغوار الجنوبية	24
32%	588	611	32%	45%	49%	0%	12%	8%	24%	64%	96%	27	عين الباشا	25
51%	294	294	38%	38%	50%	0%	0%	11%	14%	76%	100%	15	لواء البتراء	26
37%	559	584	45%	40%	52%	31%	20%	7%	25%	69%	96%	27	المزار الشمالي	27
68%	606	611	39%	49%	60%	28%	41%	2%	16%	86%	99%	29	البادية الشمالية الغربية	28
54%	568	548	38%	37%	49%	27%	20%	2%	24%	79%	99%	28	وادي السير	29
45%	209	210	20%	50%	47%	23%	8%	3%	27%	75%	100%	11	لواء الشوبك	30
41%	938	909	43%	36%	49%	29%	14%	8%	20%	69%	99%	46	لواء القويسمة	31
59%	710	714	41%	50%	55%	36%	17%	3%	15%	77%	99%	37	لواء الجامعة	32
64%	456	462	18%	65%	57%	26%	18%	6%	13%	83%	99%	22	محافظة العقبة	33
47%	440	441	34%	37%	47%	24%	13%	9%	21%	76%	100%	21	لواء الجيزة	34
59%	433	441	18%	63%	50%	31%	9%	5%	13%	76%	98%	21	منطقة معان	35
57%	1213	1220	37%	47%	54%	30%	10%	6%	15%	78%	99%	57	لواء ماركا	36
73%	373	378	53%	35%	59%	27%	19%	1%	13%	87%	99%	18	لواء بصيرا	37
58%	439	441	35%	42%	43%	34%	5%	8%	14%	80%	99%	20	الزرقاء الثانية	38
48%	476	482	25%	49%	47%	27%	10%	5%	14%	67%	98%	26	الطيبة والوسطية	39
53%	794	798	36%	42%	55%	23%	10%	1%	23%	77%	100%	38	المزار الجنوبي	40
45%	289	296	24%	46%	44%	26%	13%	16%	8%	69%	97%	16	البادية الجنوبية	41
12%	496	505	24%	36%	38%	22%	3%	0%	41%	53%	98%	24	منطقة الفص	42
25350			36%	42%	50%	27%	14%	6%	19%	74%	99%	1244	المجموع	

الجدول رقم (14)

## تحليل إنجاز رؤساء أقسام الإشراف التربوي لشهر كانون الأول /2023م

أولاً: تجميع أعمال ومهام رؤساء أقسام الإشراف التربوي

يظهر جدول رقم (15) تجميع أعمال رؤساء أقسام الإشراف التربوي التي بلغت (543).

رقم	أعمال القسم													المنطقة التربوية	
	متابعة وتقييم أعمال المشرفين الأوائل والتمهيد التربوي، الترويج للتدريس ومطغ الجاهز، الزيارات الإشرافية	المراميم بين يدي خطة التطويرية وأوجه الأفاق لمستعمات العمودية لتتمتع الطلبة للدارس والمعلمية	الإشراف على المبادرات الحكومية والمعلمية المختلفة	الإشراف على تشغيل وتفعيل المجالس التربوية ومجلس التطوير التربوي وتحديث قاعدة بيانات خضمة بها	تحديث قواعد بيانات المبادرات المشاركة للدارس الحكومية وتقييمها وتعبئة الأوثان التطويرية للمعلمية	الإشراف على عمليات المراجعة الذاتية والتخطيط التطويرية والإجرائية للمعلمية والإداريين وما يتعلق بالمجالس التربوية على مستوى شهادات الدارس	تحديث مكتبة مناهج وبرامج التنمية المهنية ورعاية والتكنولوجيا	لجنة الأخصائين المعنوية (إصدار اجازات التعليم، متابعة يد الوزارة والتطويرية، الإجازات التطويرية، ملفات القسم)	بناء وتحديث قاعدة بيانات المبادرات التربوية على مستوى (المعلمية / المدارس)	تقديم الدعم والإسناد (مشرفين / معلمي المدارس / معلمين)	مفتحة قسم الإشراف التربوي ومتابعة خطط المشرفين	تطبيق برامج التنمية المهنية	عدد المشرفين في المديرية	اسم المديرية	
74	20	5	2	7	2	2	2	4	3	23	2	2	53	قصبة عمان	
32	8	0	5	0	2	0	1	8	1	6	1	0	20	الزرقاء الثانية	
29	2	1	7	0	7	1	2	3	0	4	1	1	18	نواء بصيرا	
23	3	0	0	0	0	0	1	14	1	3	0	1	27	الأغوار الشمالية	
22	2	0	2	0	0	0	0	13	0	5	0	0	27	عين الباشا	
20	7	0	4	0	0	1	0	2	0	4	0	2	64	قصبة إربد	
20	0	0	4	1	1	2	1	2	1	2	3	3	23	الأغوار الجنوبية	
19	4	0	3	0	0	0	0	3	0	8	0	1	29	العادية الشمالية الغربية	
17	1	1	2	0	0	1	1	6	0	4	1	0	45	الزرقاء الأولى	
15	0	0	0	0	0	0	0	14	0	1	0	0	18	دير علا	
15	0	0	1	0	0	0	0	1	3	10	0	0	32	العادية الشمالية الشرقية	
15	1	0	0	0	0	0	0	6	0	6	2	0	22	محافظة لطفية	
14	1	0	4	1	0	1	0	1	0	4	1	1	30	نواء بني عبيد	
14	0	0	1	0	1	2	1	5	0	2	0	2	32	منطقة الطفيلة	
13	0	0	0	0	0	0	0	13	0	0	0	0	34	منطقة السط	
13	0	1	1	3	2	1	1	1	1	1	0	1	28	وادي السير	
12	0	1	1	3	2	1	1	1	1	1	0	0	37	نواء الجامعة	
12	2	0	2	0	0	2	0	1	2	3	0	0	24	نواء ناعور	
11	2	0	1	0	2	1	0	1	0	1	1	2	18	نواء سعاب	
11	1	0	1	0	1	1	2	0	0	1	1	3	46	نواء القويسمة	
11	0	0	0	0	0	0	0	11	0	0	0	0	16	العادية الجنوبية	
10	1	0	3	1	0	0	1	2	0	1	0	1	26	الطفية والوسطية	
9	2	0	1	0	0	2	1	2	0	1	0	0	32	نواء بني كنانة	
9	1	1	1	0	0	1	1	0	0	3	1	0	14	الشونة الجنوبية	
8	0	0	0	0	1	0	1	0	1	3	1	1	31	نواء الرمثا	
8	2	0	0	0	0	0	0	0	1	5	0	0	15	نواء زيبان	
8	0	0	2	0	0	1	0	1	0	2	1	1	21	نواء الجيزة	
7	1	0	0	0	1	0	0	1	0	2	1	1	37	قصبة المفرق	
6	1	1	1	0	0	0	1	0	0	0	0	2	39	محافظة عجلون	
5	1	0	0	0	0	1	0	1	0	2	0	0	42	منطقة الكرك	
5	2	0	0	0	0	1	0	0	0	1	0	1	57	نواء ماركا	
5	4	0	0	0	0	0	0	0	0	1	0	0	31	الرصيفة	
5	0	0	0	0	0	0	1	3	0	1	0	0	27	العزاز الشمالي	
5	2	0	0	0	0	0	0	1	0	2	0	0	15	نواء البتراء	
5	0	1	1	1	0	1	0	0	0	1	0	0	11	نواء الشوبك	
4	1	0	0	0	0	0	0	2	1	0	0	0	32	نواء الكورة	
4	1	0	0	1	0	0	0	1	1	0	0	0	41	محافظة جرش	
4	1	0	0	0	1	0	0	1	1	1	0	0	24	منطقة القصر	
4	0	0	0	0	0	0	0	1	0	2	1	0	17	نواء الموقر	
4	0	1	1	1	0	0	0	0	0	1	0	1	38	العزاز الجنوبي	
2	1	0	0	0	0	1	0	0	0	0	0	0	30	قصبة سدبا	
14	4	1	2	0	1	0	0	0	1	2	1	2	21	منطقة سعان	
543	79	13	53	19	23	25	19	125	19	120	19	29	1244	المجموع	

جدول رقم (15)

ويوضح الجدول السابق أن أعلى قيمة لأعمال قسم الإشراف كانت (متابعة الأعمال المكتبية) حيث بلغت (125)، وأدنى قيمة كانت لكل من (المواءمة بين بنود الخطة التطويرية وأوجه الإنفاق للمخصصات المرصودة للمنحة المالية للمدارس والمديرية) وبلغت قيمتها (13).

وقد تم حساب مجموع تلك الأعمال لرؤساء أقسام الإشراف حيث يبين جدول رقم (16) أعلى خمس مراكز للمديريات التي حققت أعلى مجموع لأعمال أقسام الإشراف، وهي على النحو الآتي: قسبة عمان، الزرقاء الثانية، لواء بصيرا، الأغوار الشمالية، عين الباشا.

كما يشير الجدول الآتي إلى أعلى خمس مديريات ومجموع أعمال القسم:					
المديرية	قسبة عمان	الزرقاء الثانية	لواء بصيرا	الأغوار الشمالية	عين الباشا
المجموع	74	32	29	23	22

جدول رقم (16)

**ثانياً: تجميع الممارسات الفضلى لرؤساء أقسام الإشراف**

بلغ عدد الفعاليات الإشرافية (598) فعالية؛ حيث يظهر الجدولين رقم (17، 18) ترتيب الفعاليات الإشرافية (الممارسات الفضلى) الأكثر تلبية خلال هذا الشهر.

المجموع	الحاجة
90	التخطيط والتقييم
69	الاتصال والتواصل
65	إدارة الموارد
59	التعليم والتعلم
39	القيادة المتمركزة حول التعلم
39	التنمية المهنية
34	دعم تنفيذ مجتمعات التعلم
28	القيادة والقيم والرؤية
25	القيادة والإدارة
24	متابعة الخطط المدرسية
19	بيئة الطالب
17	التقويم
17	المدرسة والمجتمع
15	مصادر وسائل الدعم للتعلم
17	الحاجات التخصصية
11	بناء وتحليل الاختبارات
10	استراتيجيات التدريس
8	التخطيط
8	مهارات تشجيع وتحفيز الطلبة
4	الإدارة الصفية
598	المجموع

جدول رقم (17)

ومن النتائج نلاحظ أنّ أعلى ترتيب للفعاليات الإشرافية (الممارسات الفضلى) لرؤساء الأقسام هي تلبية حاجة "إدارة الموارد"، بينما احتلت تلبية حاجة "بناء وتحليل الاختبارات" الترتيب الأدنى.

خلاصة تجميع الفعاليات الإشرافية (الممارسات الفضلى)

الترتيب	اسم المديرية	ممارسات فضلى															عدد المشاركين في المديرية	المجموع					
		التخطيط	الإشراف والتقييم	التطوير والتدريب	مشاركة الخطط الاستراتيجية	دعم تطوير مخرجات التعلم	التطوير التعليم	بناء وتطوير	التقييم والتطوير	الإشراف والتقييم	الإشراف والتقييم	الإشراف والتقييم	الإشراف والتقييم	الإشراف والتقييم	الإشراف والتقييم	الإشراف والتقييم							
1	لواء الجامعة	0	0	0	2	3	0	3	9	8	3	3	1	0	1	0	0	0	0	0	0	0	57
2	وادي السير	0	0	0	0	3	0	3	9	8	3	3	1	0	2	0	0	0	0	0	0	0	28
3	قصبه عمان	3	0	0	2	1	4	3	0	1	1	1	1	3	1	0	0	2	3	1	2	50	
4	منطقة الكرك	0	0	0	0	0	0	2	0	11	8	3	3	0	0	0	0	0	0	0	0	42	
5	لواء بصيرا	5	0	0	1	1	1	1	2	2	4	1	1	0	1	0	2	0	4	0	0	18	
6	الزرقاء الأثرى	0	1	0	2	1	2	2	0	1	5	4	2	0	0	0	2	1	0	0	0	45	
7	الأحواز الجنوبية	0	1	2	0	0	0	2	2	6	4	0	1	1	0	1	0	1	0	1	0	23	
8	المزار الجنوبي	1	1	2	3	1	0	3	2	0	0	3	0	0	1	0	0	0	3	0	0	38	
9	البحرية الشمالية الغربية	1	0	2	1	0	0	0	4	7	2	0	0	0	2	0	0	0	0	0	0	29	
10	قصبه مادبا	3	2	0	2	0	0	0	4	0	5	1	1	0	0	0	0	1	0	0	0	30	
11	لواء بني كنانة	0	1	1	2	4	2	0	0	3	1	0	0	3	0	0	0	0	1	0	0	52	
12	لواء مادبا	1	1	1	5	1	0	1	1	1	0	0	1	0	1	1	2	1	0	0	0	57	
13	الرصيفة	1	2	2	1	1	0	0	0	2	0	4	2	0	0	2	0	0	0	0	0	31	
14	عين الباشا	3	0	0	3	2	0	5	0	0	0	1	1	0	0	0	1	0	1	0	0	27	
15	لواء سحاب	0	1	2	0	1	2	0	1	2	3	1	2	0	0	0	1	0	0	0	0	18	
16	منطقة القصر	0	0	1	3	0	1	0	3	2	0	1	0	2	2	1	0	0	0	0	0	24	
17	لواء الحيرة	0	2	0	0	4	1	1	2	1	3	0	0	0	0	1	0	0	0	0	0	21	
18	محافظة جوفون	0	0	0	0	0	1	0	3	3	7	0	0	0	0	0	0	0	0	0	0	39	
19	لواء أمان	0	0	0	5	0	1	0	0	1	4	0	0	1	0	0	0	0	0	0	2	19	
20	لواء الوافر	0	0	0	1	0	1	0	4	0	3	1	0	0	0	0	1	0	0	0	3	17	
21	لواء التوبك	0	1	0	0	2	1	4	1	1	1	0	0	0	0	0	1	1	0	0	0	11	
22	الخشبة والوسطية	1	1	1	1	1	0	1	1	2	1	1	1	0	0	1	0	0	0	0	0	26	
23	قصبه المفرق	0	0	0	1	0	0	1	1	2	0	1	3	0	1	1	1	0	0	0	0	37	
24	لواء البراء	1	1	0	2	0	1	0	1	2	3	1	0	0	0	0	0	0	0	0	0	15	
25	الشولة الجنوبية	0	0	0	1	2	0	1	2	0	1	1	3	0	0	0	0	0	0	0	0	14	
26	الزرقاء الثانية	0	0	1	1	0	0	1	1	0	2	0	0	4	0	0	0	0	0	0	0	20	
27	لواء الرمثا	2	0	0	0	0	2	1	2	0	2	1	0	0	0	0	0	0	0	0	0	31	
28	محافظة الطيبة	0	1	1	8	0	0	0	0	0	0	0	0	0	0	0	0	0	0	0	0	22	
29	لواء نابحر	0	0	0	0	1	0	0	4	0	2	0	1	0	0	0	0	0	0	1	0	24	
30	لواء الغريسة	1	0	0	7	0	0	0	0	0	0	1	0	0	0	0	0	0	0	0	0	40	
31	محافظة جرش	0	0	0	0	2	0	0	1	1	2	1	2	0	0	0	0	0	0	0	0	41	
32	منطقة السند	0	0	0	0	0	0	0	0	0	9	0	0	0	0	0	0	0	0	0	0	34	
33	لواء الثورة	0	0	0	1	1	0	0	1	1	2	1	1	0	0	0	0	0	0	0	0	32	
34	المزار الشمالي	0	0	0	0	0	3	0	0	0	1	0	0	0	0	0	1	0	1	1	1	27	
35	أبهر	0	0	0	2	0	0	0	0	0	0	2	0	0	0	0	1	0	1	0	0	19	
36	منطقة الطيبة	0	0	1	1	0	0	0	1	0	0	0	0	2	0	0	0	1	0	0	0	32	
37	لواء بني حديد	0	0	0	0	0	0	0	1	0	1	0	0	0	0	0	1	2	0	0	0	30	
38	الأحواز الشمالية	4	1	0	1	0	0	1	0	0	0	0	0	0	0	1	0	0	0	0	0	27	
39	قصبه اربد	2	0	0	0	1	0	0	0	0	0	0	1	0	0	0	0	0	0	0	0	64	
40	البحرية الشمالية الشرقية	2	0	0	0	1	0	0	1	0	0	0	0	0	0	0	0	0	0	0	0	32	
41	البحرية الجنوبية	0	0	0	0	0	0	0	0	0	0	0	0	0	0	0	0	0	0	0	0	19	
42	منطقة عمان	1	1	1	1	0	1	3	1	1	7	1	0	4	0	0	0	0	0	0	0	21	
598	المجموع	25	17	19	59	34	24	39	65	69	90	39	28	17	15	8	11	10	17	4	8	1241	

جدول رقم (18)

وقد تم حساب مجموع الممارسات الفضلى لأعلى خمس مديريات وهي على النحو الآتي: لواء الجامعة، وادي السير، قصبه عمان، منطقة الكرك، لواء بصيرا ، حسب الجدول رقم (19).

كما يشير الجدول الآتي إلى أعلى خمس مديريات ومجموع الممارسات الفضلى:					
المديرية	لواء الجامعة	وادي السير	قصبه عمان	منطقة الكرك	لواء بصيرا
المجموع	33	32	29	27	26

جدول رقم (19)



## ثالثاً: الأساليب الإشرافية لرؤساء أقسام الإشراف التربوي

يظهر جدول رقم (20) خلاصة تجميع الأساليب الإشرافية لرؤساء أقسام الإشراف حيث بلغ مجموع

توظيف الأساليب الإشرافية (1180) أسلوباً.

المجموع	الأساليب الإشرافية											البطاقة التعريفية		الرقم
	العزل المكتبي	الإشراف القائم على الشبكات	البحوث الإجرائية	النشرات التربوية	المؤتمرات	الندوات	المشاغل التربوية ومجموعات التعلم التدريسية	الاجتماعات والنقابات	بدايل الزيارات والدروس التطبيقية	الزيارة التفقدية	الزيارة الصفية	عدد المشرفين في المديرية	اسم المديرية	
62	22	19	1	1	1	0	3	3	1	6	5	53	قصبة عمان	1
56	9	0	1	2	1	5	18	14	2	3	1	18	لواء بصيرا	2
45	9	1	0	0	0	0	5	28	0	2	0	20	الزرقاء الثانية	3
45	14	0	0	0	0	0	1	22	1	3	4	28	وادي السير	4
45	13	0	0	0	0	0	1	22	1	5	3	37	لواء الجامعة	5
45	4	3	0	0	0	0	7	20	1	7	3	23	الأغوار الجنوبية	6
42	13	2	0	0	0	0	8	14	0	5	0	45	الزرقاء الأولى	7
41	13	1	0	1	0	0	10	12	0	4	0	27	عين الباشا	8
38	5	5	0	0	0	0	14	8	0	5	1	29	البادية الشمالية الغربية	9
36	10	2	0	0	0	0	0	10	0	14	0	42	منطقة الكرك	10
36	1	4	0	0	0	0	16	13	0	2	0	32	لواء بني كنانة	11
30	26	0	0	0	0	0	0	2	0	2	0	27	الأغوار الشمالية	12
29	14	1	0	2	0	0	4	6	0	2	0	18	لواء سحاب	13
27	4	3	0	0	0	0	4	11	1	4	0	38	المزار الجنوبي	14
27	8	1	0	1	0	2	1	4	1	7	2	41	محافظة جرش	15
25	6	3	0	0	1	0	1	6	0	8	0	22	محافظة العقبة	16
24	4	2	0	0	0	0	2	9	0	5	2	57	لواء ماركا	17
24	2	1	0	0	1	0	5	13	0	2	0	21	لواء الجيزة	18
23	4	0	0	0	0	0	4	15	0	0	0	64	قصبة إربد	19
23	3	1	0	0	0	0	2	15	0	0	2	15	لواء ذيبان	20
23	0	1	0	0	0	1	7	13	0	1	0	31	الرصيفة	21
23	5	1	1	1	0	1	3	7	0	2	2	26	الطبية والوسطية	22
22	10	0	0	0	0	0	0	4	0	4	4	18	دير علا	23
22	13	0	0	0	0	0	0	0	0	9	0	34	منطقة السلط	24
22	8	0	0	0	0	0	0	14	0	0	0	14	الشونة الجنوبية	25
22	3	5	0	0	0	0	6	4	1	3	0	11	لواء الشوبك	26
21	21	0	0	0	0	0	0	0	0	0	0	16	البادية الجنوبية	27
21	0	1	0	0	0	0	7	13	0	0	0	31	لواء الرمثا	28
21	6	1	0	0	0	0	4	8	1	1	0	37	قصبة المفرق	29
21	3	0	0	0	0	0	3	13	0	1	1	24	لواء ناعور	30
21	2	0	0	0	0	0	0	19	0	0	0	32	البادية الشمالية الشرقية	31
21	8	0	0	0	0	0	0	11	0	1	1	17	لواء الموقر	32
21	8	0	0	0	0	0	2	11	0	0	0	39	محافظة عجلون	33
21	3	2	0	1	0	1	3	10	0	1	0	15	لواء البراء	34
21	6	0	0	0	0	0	3	7	0	5	0	24	منطقة القصر	35
20	0	1	0	0	0	0	4	14	1	0	0	30	قصبة مادبا	36
20	3	3	0	0	0	0	8	6	0	0	0	32	منطقة الطفيلة	37
20	1	1	0	0	1	0	6	10	0	1	0	46	لواء القويسمة	38
19	3	2	0	0	0	0	5	7	0	2	0	30	لواء بني عبيد	39
12	4	1	0	0	0	0	1	3	0	3	0	32	لواء الكورة	40
7	2	0	0	0	0	0	0	3	0	0	2	27	المزار الشمالي	41
36	5	3	0	4	1	0	9	10	0	3	1	21	منطقة معان	42
1180	298	71	3	13	6	10	177	434	11	123	34	1244	المجموع	

جدول رقم (20)

ومن النتائج نلاحظ أنّ أعلى ترتيب في توظيف الأساليب الإشرافية لرؤساء الأقسام هو أسلوب "الاجتماعات واللقاءات"، بينما احتل أسلوب "البحوث الإجرائية" الترتيب الأدنى. كما هو مبين في الجدول رقم(21).

المجموع	الحاجة
434	الاجتماعات. واللقاءات
298	العمل المكتبي
177	المشاغل. التربوية ومجتمعات. التعلم التدريبيّة
123	الزيارة. التفقدية
71	الإشراف. القوائم. على. الشبكات
34	الزيارة. الصفية
13	النشرات. التربوية
11	تبادل. الزيارات والدروس. التطبيقية
10	الندوات
6	المؤتمرات
3	البحوث. الإجرائية
1180	المجموع

جدول رقم (21)

وقد تم حساب مجموع الأساليب الإشرافية لرؤساء أقسام الإشراف؛ حيث يبين جدول رقم (22) أعلى خمس مراكز للمديريات التي حققت أعلى مجموع في توظيف الأساليب الإشرافية.

كما يشير الجدول الآتي إلى أعلى خمس مديريات ومجموع الأساليب الإشرافية:					
المديرية	قصبه عمان	لواء بصيرا	الزرقاء الثانية	وادي السير	لواء الجامعة
المجموع	62	56	45	45	45

جدول رقم (22)

رابعاً: تجميع المبررات لرؤساء أقسام الإشراف:

يظهر في الجدول رقم (23) ترتيب المبررات الأكثر استخداماً:

المجموع	المبرر
72	إجازة سنوية
30	عطلة رسمية
13	أخرى
4	إجازة مرضية
0	عدم توفر. مواصلات

جدول رقم (23)

ومن النتائج نلاحظ أنّ أعلى ترتيب لمبررات رؤساء الأقسام هو مبرر "إجازة سنوية" حيث بلغ (72) مبرراً، بينما احتلت مبررات "عدم توفر المواصلات" القيمة الأدنى حيث بلغ (صفرًا) من المبررات. وكما يبين جدول رقم (24) أعلى خمس مراكز للمديريات التي حصلت على أعلى مجموع لمبررات عدم الإنجاز.

كما يشير الجدول الآتي إلى أعلى خمس مديريات ومجموع مبررات عدم الإنجاز:					
المديرية	المزار الشمالي	لواء بني كنانة	البادية الجنوبية	لواء البتراء	لواء بني عبيد
المجموع	12	12	10	6	6

جدول رقم (24)

## الملاحظات والتوصيات لشهر كانون الاول 2023م:

(1) سلمت في الوقت المحدد (36) مديرية برمجيات الإنجاز الشهري، بينما سلمت (6) مديريات بعد الاتصال الهاتفي.

(2) بلغت عدد الفعاليات المنجزة على مستوى مديريات الوزارة من قبل المشرفين في الدورين: الإداري والمختص (22066) فعالية، بانخفاض ملموس عن شهر تشرين الثاني الذي بلغ (25653) فعالية.

(3) أظهر التحليل في الدور الإداري للمشرفين أنّ أعلى ترتيب في حاجات المدير هي حاجة متابعة التخطيط والتقييم " بواقع (1256) فعالية في حين جاءت حاجة " القيادة والقيم والرؤية " أدنى مرتبة بواقع (119) فعالية.

(4) أظهر التحليل في الدور الإداري للمشرفين أنّ الأعلى ترتيباً في حاجات المدرسة هي " متابعة تحصيل الطلبة بشفافية وعدالة وبما يعكس أداء الطلبة الواقعي والفعلي. " بواقع (1950) فعالية، بينما حاجة "تبني منهجية اتصال مؤسسي" الأدنى بواقع (23) فعالية.

5) أظهر التحليل في الدور الإداري للمشرفين أنّ أعلى ترتيب في أعمال المشرف في عدد الفعاليات كان "تتمية مهنية ذاتية" بواقع (2130) فعالية بينما كان "مقارنة خلاصة تحليل أوجه الصرف للمنحة مع الخطة التطويرية المعتمدة للمدرسة" بواقع (43) فعالية.

6) أظهر التحليل في الدور المختص للمشرفين أنّ أعلى ترتيب لتلبية حاجات المعلم هي "التقويم" بواقع (2684) فعالية، بينما تلبية حاجة "الإدارة الصفية" هي الأدنى بواقع (356) فعالية.

7) أظهر تحليل الإنجاز أنّ نسبة تقديم الخدمة الإشرافية في مدارس الذكور اقل منها في مدارس الاناث.

8) أظهر التحليل عدد الفعاليات المنجزة في أعمال رؤساء أقسام الإشراف التربوي لشهر كانون الأول التي بلغت (543) فعالية، بينما بلغ عدد الفعاليات المنجزة في الفعاليات الإشرافية (الممارسات الفضلى) لشهر كانون الأول (598)، كما بلغ عدد الأساليب الإشرافية المستخدمة لكل من الدورين الإداري والمختص لشهر كانون الأول (1180).

9) أظهر التحليل أنّ أعلى الفعاليات الإشرافية (الممارسات الفضلى) لرؤساء الأقسام هي "الخطيط والتقييم" بواقع (90) فعالية، بينما احتلت "الإدارة الصفية" الترتيب الأدنى بواقع (4) فعاليات.

10) أظهر التحليل أنّ هناك مديريات لم تحقق أي فعاليات إشرافية (الممارسات الفضلى) للمدرسة التي يقدم لها الدعم والإسناد خلال الشهر وهذا أمر غير مقبول، ويمكن الاطلاع على المرفق سابقاً جدول رقم (18).

11) أظهر التحليل أنّ أعلى ترتيب للأساليب الإشرافية لرؤساء الأقسام هي فعاليات "الاجتماعات واللقاءات" بواقع (434) أسلوباً إشرافياً، بينما احتلت "البحوث الإجرائية" الترتيب الأدنى بواقع (3) أساليب إشرافية.

12) أظهر التحليل في مبررات عدم الإنجاز لرؤساء الأقسام أنّ أعلى مبرر "إجازة سنوية" حيث بلغ (72) مبرراً، بينما مبررات "عدم توفر المواصلات" لم تسجل أي قيمة حيث كانت القيمة (0).

13) توجه الزملاء والزميلات في الميدان إلى ضرورة التأكد من الإدخال الصحيح للمعلومات على البرمجية وطلب المساعدة من لجنة تحليل الإنجاز الشهري في قسم الإشراف أو التواصل مع مشرفي قسم إدارة أداء الإسناد التربوي في مركز الوزارة.

14) تحديث قاعدة بيانات اعداد المشرفين عند تحليل الإنجاز الشهري، بناءً على التقاعدات والتعينات للمشرفين.