



وزارة التربية والتعليم
إدارة الإشراف والتدريب التربوي
مديرية الإشراف والإسناد التربوي

التقرير الفني لإنجازات أقسام الإشراف التربوي

(المشرفون التربويون ورؤساء أقسام الإشراف التربوي في الميدان)

لشهر شباط/٢٠٢٤م من العام الدراسي ٢٠٢٣/٢٠٢٤ م

قسم إدارة أداء الإسناد التربوي

مقدمة

انطلاقاً من رؤية وزارة التربية والتعليم (مجتمع تربوي ريادي مُنتمٍ مشارك ملتزم بالقيم نهجه العلم والتميز وصولاً للعالمية) ورسالتها (توفير فرص متكافئة للحصول على تعليم عالي الجودة يمكّن المتعلّم من التفكير العلمي الإبداعي الناقد، والعمل بروح الفريق، والتعلم مدى الحياة، والتزود بالمهارات والقيم؛ ليكونوا مواطنين فاعلين منتمين إلى وطنهم مساهمين في رفعة العالم والإنسان).

طراً العديد من التغييرات على المجال التربوي وتحديداً الإشرافي منها؛ بحيث تجاوز دور المشرف التربوي ورئيس قسم الإشراف التربوي في تقديم الخدمة الإشرافية الفنية المتخصصة إلى المعلم باستخدام أساليب وإجراءات مناسبة إلى السعي نحو دراسة وتحديد الاحتياجات العامة للمعلم والتخصصية، ومن ثم ترتيبها ضمن أولويات، وتصنيفها، ووضع الخطة المناسبة للعمل على تلبيتها باستخدام أساليب إشرافية متنوعة ومناسبة أخذاً بعين الاعتبار خبراته وقدراته المختلفة وآلية توظيفها في العملية التعليمية ورفع مستوى الأداء، وذلك تحقيقاً لمفهوم الإشراف التربوي المبني على الحاجات.

وفيما يتعلق بجمع الحاجات هنالك العديد من النماذج التي يقوم عليها عمل المشرف التربوي ورئيس قسم الإشراف التربوي المبني على الحاجات يتطلب مجموعة من الأدوات، مثل: (أداة تحديد احتياجات المدرسة، أداة جمع احتياجات المشرفين التربويين، أداة تحديد حاجات معلمي المدارس.... إلخ) باستخدام العديد من المصادر المختلفة والمتاحة البشرية منها والمادية في المدرسة والمديرية، مثل: (الخطة التطويرية والإجرائية، خطط المعلمين الفصلية واليومية.... إلخ)، وبعد جمع الحاجات وترتيبها وتصنيفها ضمن أولويات يعدّ برنامجاً أسبوعياً يتضمّن العمل على خمس أولويات تُرصد في تقرير الإنجاز الشهري للمشرف التربوي، وتسلم في نهاية الشهر لرئيس قسم الإشراف التربوي؛ ليشكّل لجنةً فنيةً تقوم بدراسة وتحليل تقارير الإنجاز للمشرفين التربويين باستخدام برمجية تحليل الإنجاز لاستخلاص النتائج المتمثلة في تقرير الإنجاز وخالصة تحليل الأداء الشهري للقسم، وتقرير الإنجاز الشهري وخالصة تحليل الأداء الشهري الخاص برئيس قسم الإشراف التربوي، وإرسالها للوزارة حسب الأصول.

وجاء تحليل الإنجاز الشهري لأداء أقسام الإشراف التربوي على مستوى المملكة في أربعة مجالات رئيسية، هي: التعليم والتعلم، وبيئة الطلبة، والمدرسة والمجتمع، والقيادة والإدارة وهي ذاتها مجالات تطوير المدرسة والمديرية التي تتضمن مؤشرات المدرسة الفاعلة العشرين؛ حيث يتم متابعة أداء المدارس بناء عليها من قبل وحدة جودة التعليم والمساءلة، مما أسهم في إيجاد مرجعية واحدة للمشرفين التربويين ومديري المدارس والمعلمين والتكاملية بين إدارات الوزارة المعنية بتحسين أداء الطالب من خلال تجويد الخدمة الإشرافية.

تعمل أقسام الإشراف التربوي في المديریات _ من خلال إنجازات المشرفین المتخصصین والإداریین على تحسين تعلم الطلبة ونتائج تعلمهم من خلال تفعيل الإشراف التربوي المبني على الحاجات. ويتم رصد هذه الإنجازات المتحققة من خلال دراسة تحليل الأداء الشهري للمديریات؛ حيث إن هذه البرمجية تنظم العمل وتضعه في سياق علمي قادر على تتبع إنجازات كل قسم إشراف بالمديریات في المجالات كافة، وقد أظهرت نتائج هذه البرمجية تفاوت في إنجازات المديریات.

منهجية التحليل:

يقوم قسم إدارة أداء الإسناد التربوي باستقبال تقارير الإنجاز من أقسام الإشراف التربوي في المديریات، ثم يتم تشكيل لجنة فنية مكونة من مشرفین تربویین، تقوم بتحليل التقارير ومعالجتها إحصائيًا وإعداد التغذية الراجعة ووضعها في التقرير؛ ليتم تزويد أقسام الإشراف التربوي في المديریات بها.

هدف التحليل:

تقوم مديريةة الإشراف والإسناد التربوي ممثلة بقسم إدارة أداء الإسناد التربوي بمراجعة تحليل الإنجاز الشهري لأداء أقسام الإشراف في مديریات التربية والتعليم؛ وذلك بتزويدها بنتائج التحليل والوقوف على مستوى الأداء، بحيث يتضمن التقرير نقاط القوة ومجالات التحسين للأداء؛ لتقديم التغذية الراجعة بهدف تجويد الخدمة الإشرافية لمتلقي الخدمة، إضافةً إلى تسليط الضوء على نسب التعطل وأسبابه ودراسة التحديات المعيقة للعمل الإشرافي؛ بهدف رفع مستوى أداء أقسام الإشراف، ومعالجة الضعف في أي من المجالات التي يتضمنها التقرير الذي يفيد في تطوير سياسات الإشراف التربوي.

الملخص:

يقدم هذا التحليل الشامل إنجازات المشرفين التربويين لجميع مديريات التربية والتعليم التي أرسلت إنجاز شهر شباط/ ٢٠٢٤م وعددها (٤٢) مديرية، وقد تضمن هذا التحليل أهم نقاط القوة ومجالات التحسين التي ظهرت في تقارير التحليل المرسل من المديريات للعمل على تعزيز نقاط القوة وتجاوز التحديات التي تواجه أعمال المشرفين؛ بهدف تحسين مستوى أداء المشرفين إلى أقصى ما يمكن، من خلال دعم المشرف التربوي في أداء وتنفيذ خطته الإشرافية المبنية على الحاجات، وعدم تكليفه بأداء أي عمل خارج برنامجه الأسبوعي المخطط له.

بلغت عدد الفعاليات المنجزة لشهر تشرين الثاني على مستوى مديريات الوزارة من قبل المشرفين في الدورين: الإداري والمختص (٢٥٧٠٣) فعالية، بارتفاع ملموس عن شهر كانون الأول من سنة ٢٠٢٣ الذي بلغ (٢٢٠٦٦) فعالية؛ كما بلغ مجموع الأساليب الإشرافية المستخدمة لكل من الدورين الإداري والمختص (٢٧١٥٨) أسلوبًا بارتفاع ملحوظ عن شهر كانون الأول من سنة ٢٠٢٣ الذي بلغ (٢١٩٨٥) أسلوبًا، كما بلغ عدد المبررات لعدم تنفيذ الفعاليات الإشرافية (٢٨٩١) مبررًا، بانخفاض ملحوظ عن شهر كانون الأول من سنة ٢٠٢٣ الذي بلغ (٦٥٤٦) مبررًا.

وقدّم هذا التحليل الشامل أيضًا إنجازات جميع رؤساء أقسام الإشراف التربوي في الميدان التي تم إرسالها عن شهر شباط /٢٠٢٤م، وقد تضمن هذا التحليل أهم نقاط القوة ومجالات التحسين التي ظهرت في إنجازات رؤساء أقسام الإشراف التربوي في الميدان، للعمل على تعزيز نقاط القوة وتجاوز التحديات الخاصة بهم؛ بهدف تحسين مستوى أداء رؤساء أقسام الإشراف التربوي في الميدان إلى أقصى ما يمكن، من خلال دعم رؤساء أقسام الإشراف التربوي في الميدان في أدائهم وتنفيذهم للخطط أقسام الإشراف التربوي المبنية على الحاجات.

بلغت عدد الفعاليات المنجزة في أعمال أقسام الإشراف التربوي لشهر شباط /٢٠٢٤م (٧٢٧) فعالية، بارتفاع ملموس عن شهر كانون الأول من سنة ٢٠٢٣ الذي بلغ (٥٤٣) فعالية، بينما بلغ عدد الفعاليات المنجزة في الفعاليات الإشرافية (الممارسات الفضلى) (٦٤١) فعالية بارتفاع طفيف عن شهر كانون الأول

من سنة ٢٠٢٣ الذي بلغ (٥٩٨) فعالية، كما بلغ عدد الأساليب الإشرافية التي تم توظيفها لكل من الدورين الإداري والمختص (١٢٦٨) أسلوبًا، بارتفاع ملموس عن شهر كانون الأول من سنة ٢٠٢٣ الذي بلغ (١١٨٠) أسلوبًا، وبلغ عدد المبررات لعدم التنفيذ (٢٢) مبررًا، بانخفاض كبير عن شهر كانون الأول من سنة ٢٠٢٣ الذي بلغ (١١٩) مبررًا.

تحليل إنجاز المشرفين التربويين بالمديريات لشهر شباط/ ٢٠٢٤

أولاً: تحليل الدور الإداري:

ظهر في تحليل الدور الإداري الإنجاز الذي توزع على النحو الآتي:

حسب حاجات المدير حيث بلغ المجموع الكلي (٣٦٠٦)، موزعة كالاتي: في مجال متابعة التخطيط والتقييم بلغت (٩٤٧)، و في مجال متابعة القيادة المتمركزة حول التعلم بلغت (٨٧٧)، وفي مجال متابعة الخطط المدرسية بلغت (٥٦٨)، وفي مجال دعم تنفيذ مجتمعات التعلم بلغت (٣٧١)، وفي مجال إدارة الموارد بلغت (٣٠٠)، وفي مجال الاتصال والتواصل بلغت (٢٦٠)، وفي مجال القيادة والقيم والرؤية بلغت (١٥٧)، وفي مجال التنمية المهنية بلغت (١٢٦) وتمّ ترتيبها تنازلياً كما هو مبين في الجدول رقم (١).

العدد	حاجات المدير
٩٤٧	التخطيط والتقييم
٨٧٧	القيادة.المتمركزة.حول.التعلم
٥٦٨	متابعة الخطط المدرسية
٣٧١	دعم تنفيذ مجتمعات التعلم
٣٠٠	إدارة الموارد
٢٦٠	الاتصال والتواصل
١٥٧	القيادة والقيم والرؤية
١٢٦	التنمية المهنية
٣٦٠٦	المجموع

الجدول رقم (١)

حسب حاجات المدرسة حيث بلغ المجموع الكلي (٢٩٧٦) حاجة حسب الجدول رقم (٢):

العدد	حاجات المدرسة
٦٢١	توفير بيئة صحية وأمنة يتم صيانتها بشكل جيد ومستمر .
١٢٩	نشر ثقافة التوقعات الإيجابية والعالية لدى مجتمع المدرسة
٢٦٩	توفر مصادر تعلم كافية تناسب احتياجات الطلبة التعليمية والتعليمية، وتساعدهم على تحمل مسؤولية تعلمهم
١٦٨	تفعيل الشراكة التبادلية مع المجتمع المحلي لدعم تطوير المدرسة
٢٩٠	التنوع في استراتيجيات التدريس ومراعاة الفروق الفردية لتلبية احتياجات الطلبة
٨٦	استثمار الموارد البشرية والمالية والمادية
١١٩	التركيز على ربط المعرفة بالحياة
٩٦	التركيز على بناء قيم واتجاهات إيجابية لدى الطلبة
٢٠٨	استخدام نتائج تقييم الطلبة الفردية، والتراكمية للمدرسة بفعالية في دعم تعلم الطلبة وخطة المدرسة التطويرية
٣٦	توظيف استراتيجيات وأساليب متنوعة لتعديل وضبط سلوك الطلبة.
١٠٠	انطلاق جميع أنشطة المدرسة من رؤيتها ورسالتها
٩٧	العمل كمجتمع تعلم، وتوفر فرص لتطوير العاملين مهنيًا، ودعم تطويرهم ذاتياً
١٠٠	مبادرات التطوير المستمر في المدرسة تتمحور حول المتعلم ومبنية على النتائج، ويوجد إطار لمتابعتها وتقييمها
٣١٦	متابعة تحصيل الطلبة بشفافية وعدالة وبما يعكس أداء الطلبة الواقعي والفعلي.
١٢١	توفر فرص متنوعة للطلبة للمشاركة في الأنشطة القيادية
٧٤	العمل على مشاركة أولياء أمور الطلبة
٤٤	توفر فرص للقيادة التشاركية للعاملين في المدرسة
٢٧	تمثيل طاقم المدرسة أنموذجاً قدوة للطلبة
٢٢	تبني منهجية اتصال مؤسسي
٥٣	توظيف كفايات ومهارات التعامل مع الطلبة ذوي الاحتياجات الخاصة: الموهوبين، وبطيئي التعلم، وصعوبات التعلم، والإعاقات الحسية والعقلية.
٢٩٧٦	المجموع

الجدول رقم (٢)

ونلاحظ من النتائج أنَّ أعلى ترتيب في حاجات المدرسة هي " توفير بيئة صحية وآمنة يتم صيانتها بشكل جيد ومستمر". وحاجة "تبني منهجية اتصال مؤسسي" كانت في الترتيب الأدنى.

وظهرت حسب أعمال المشرف حيث بلغ المجموع الكلي (٣٠٧٣) ومرتبة تنازليًا حسب الجدول رقم (٣) كالآتي:

العدد	أعمال المشرف
١٤٢٢	تنمية مهنية ذاتية
٤٨١	التأكد من جاهزية المدارس لاستقبال الطلبة
٣٦٩	إعداد ومتابعة ومراجعة خطة (المشرف / النمو المهني / التطوير لمدارس الشبكة)
٢٦٦	إعداد وتطوير مبادرات تطوعيه أو تعليميه تخدم الميدان التربوي والمجتمع
٢٤٩	إعداد ومراجعة قواعد بيانات حصر الحاجات (معلم/ مدير/ مدرسة)
١٣٤	إعداد (النشرات التربوية / البحوث الاجرائية / خطط علاجية/ نماذج اختبارات)
٨٦	تحليل نتائج الاختبارات الدولية والوطنية وبناء (خطط علاجية/ نماذج اختبارات)
٥٠	تدقيق الجداول المدرسية
١٦	مقارنة خلاصة تحليل اوجه الصرف للمنحة مع الخطة التطويرية المعتمدة للمدرسة
٣٠٧٣	المجموع

الجدول رقم (٣)

ومن النتائج نلاحظ أنَّ أعلى ترتيب للفعاليات في أعمال المشرف هي " تنمية مهنية ذاتية"، بينما احتلت حاجة " مقارنة خلاصة تحليل اوجه الصرف للمنحة مع الخطة التطويرية المعتمدة للمدرسة" الترتيب الأدنى.

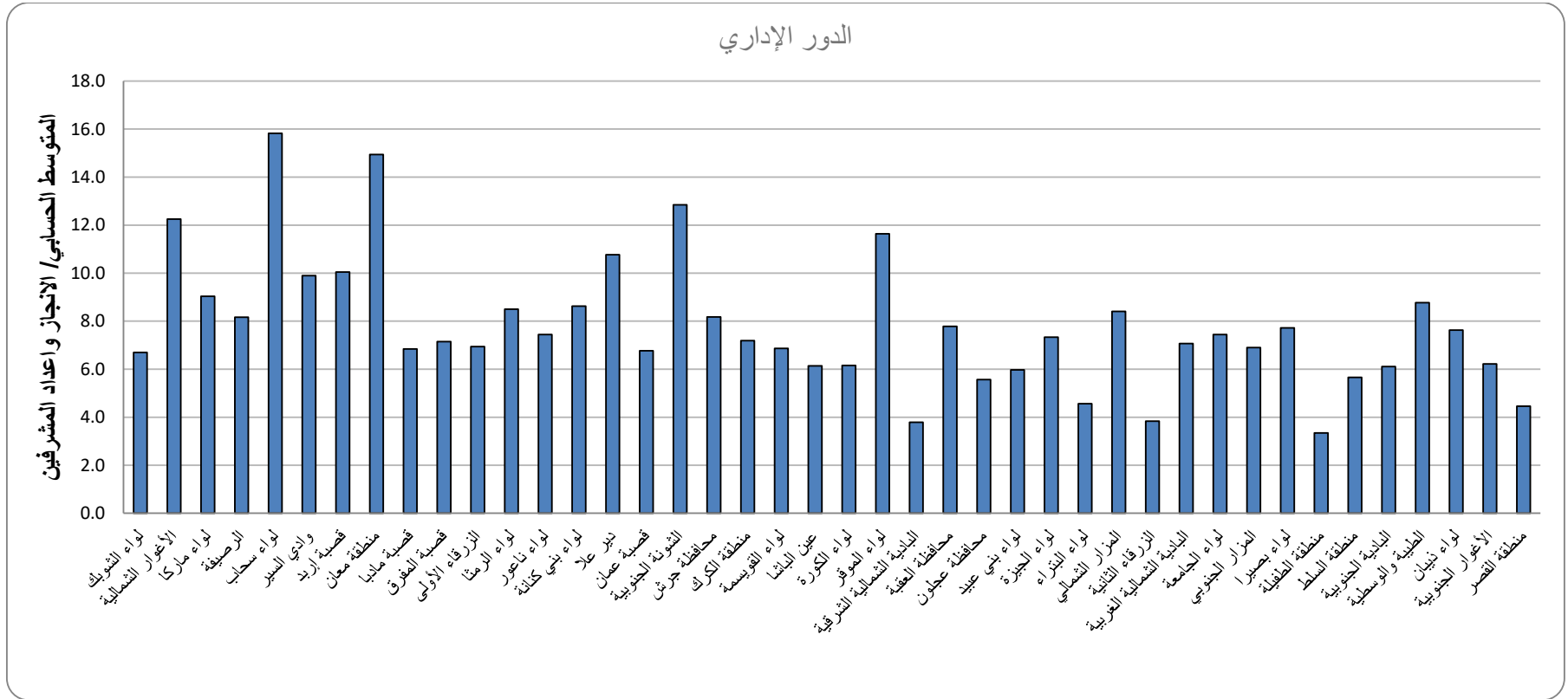
كما يشير الجدول رقم (٤) إلى ترتيب أعلى عشره مديريات في المتوسط الحسابي للإنجاز في مجالات الدور الإداري بالنسبة لأعداد المشرفين:

المديرية	لواء	منطقة	الأغوار	قصة	وادي	لواء	الرصيفة	قصة	قصة	لواء
	سحاب	معان	الشمالية	إربد	السير	ماركا		المفرق	مادبا	الشوبك
المتوسط الحسابي	١٥.٨	١٤.٩	١٢.٣	١٠.٠	٩.٩	٩.٠	٨.٢	٧.٢	٦.٨	٦.٧

الجدول رقم (٤)

ومن النتائج نلاحظ أنّ ترتيب أعلى عشر مديريات في المتوسط الحسابي للإنجاز في مجال الدور الإداري بالنسبة لأعداد المشرفين هي: لواء سحاب بمتوسط حسابي (١٥.٨)، ثمّ منطقة معان بمتوسط حسابي (١٤.٩)، ثمّ الأغوار الشمالية بمتوسط حسابي (١٢.٣)، ثمّ قصة إربد بمتوسط حسابي (١٠.٠)، ثمّ وادي السير بمتوسط حسابي (٩.٩) ثمّ لواء ماركا بمتوسط حسابي (٩.٠)، ثمّ الرصيفة بمتوسط حسابي (٨.٢)، ثمّ قصة المفرق بمتوسط حسابي (٧.٢)، ثمّ قصة مادبا بمتوسط حسابي (٦.٨). ثم لواء الشوبك بمتوسط حسابي (٦.٧).

وقد أظهر الرسم البياني رقم (١) ترتيب أقسام الإشراف في مديريات التربية والتعليم عبر المتوسط الحسابي للإنجاز في مجالات الدور الإداري بالنسبة لأعداد المشرفين:



الرسم البياني رقم (١)

ثانياً: الدور المختص

أمّا في خلاصة جميع الفعاليات الإشرافية (الدور المختص) فقد ظهر الإنجاز موزعاً لتحليل شهر تشرين الثاني ٢٠٢٣م على النحو الآتي، الجدول رقم (٥):

العدد	حاجات المعلم
٤٥٨١	استراتيجيات. التدريس
٣١٥٣	التخطيط
٢١٤٧	حاجات تخصصية
١٨٦٠	التقويم
١٧٤٩	مصادر. وسائل. الدعم. للتعلم
١١٠٢	الإدارة الصفية
١٠٤٥	مهارات تشجيع وتحفيز الطلبة
٤١١	بناء. وتحليل. الاختبارات
١٦٠٤٨	المجموع

الجدول رقم (٥)

ويشير الجدول رقم (٥) إلى أنّ عدد الفعاليات المنجزة للدور المختص تساوي (١٦٠٤٨) فعالية؛ حيث تصدرت فعاليات تلبية حاجة " استراتيجيات التدريس " (٤٥٨١) فعالية، وصولاً إلى تلبية حاجة " بناء وتحليل الاختبارات" التي بلغت (٤١١) فعالية.

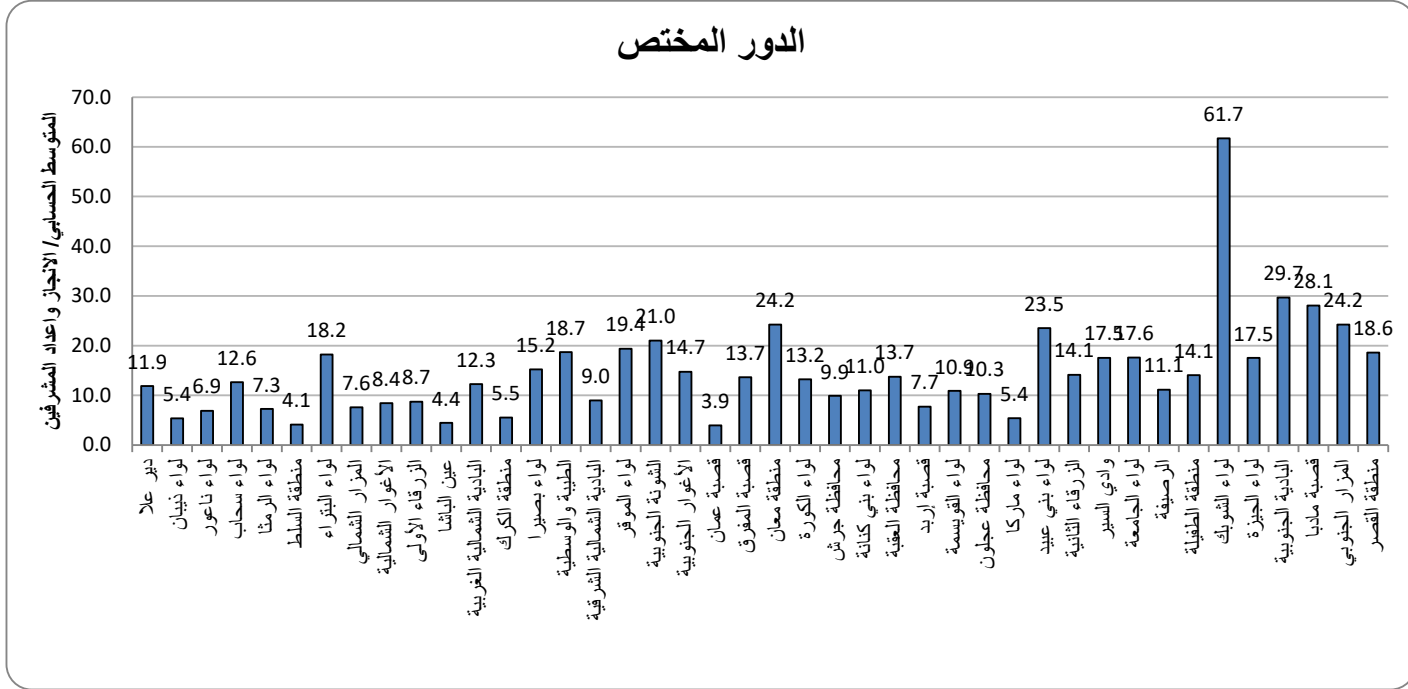
كما يشير الجدول رقم (٦) إلى أعلى عشرة مديريات في المتوسط الحسابي للإنجاز في مجالات الدور المختص بالنسبة لأعداد المشرفين:

المديرية	لواء البتراء	لواء سحاب	دير علا	الزرقاء الأولى	الأغوار الشمالية	المزار الشمالي	لواء الرمثا	لواء ناعور	لواء ذيبان	منطقة السلط
المتوسط الحسابي	١٨.٢	١٢.٦	١١.٩	٨.٧	٨.٤	٧.٦	٧.٣	٦.٩	٥.٤	٤.١

جدول رقم (٦)

ومن النتائج نلاحظ أنّ ترتيب أعلى عشر مديريات في المتوسط الحسابي للإنجاز في مجالات الدور المختص بالنسبة لأعداد المشرفين جاءت لواء البتراء في أعلى الترتيب بمتوسط حسابي (١٨.٢)، وصولاً إلى منطقة السلط بمتوسط حسابي (٤.١).

ويبين الرسم البياني رقم (٢) والجدول رقم (٧) ترتيب المديریات في المتوسط الحسابي للإنجاز في مجالات الدور المختص بالنسبة لأعداد المشرفین:



الرسم البياني رقم (٢)

خلاصة تجميع الفعاليات الإشرافية (الدور المختص)

المتوسط الحسابي / الأجزاء وأعداد المشرفين	المجموع	حاجات المعلم								البطاقة التعريفية		الرقم
		حاجات تخصصية	مصادر وسائل الدعم للتعلم	مهارات: تشجيع وتحفيز الطلبة	بناء وتحليل الاختبارات	استراتيجيات التدريس	التقويم	الإدارة الصفية	التخطيط	عدد المشرفين في المديرية	اسم المديرية	
11.9	202	158	38	5	9	3	37	26	11	17	دير علا	16
5.4	86	8	8	1	2	36	7	5	19	16	لواء ذيبان	11
6.9	172	18	12	10	6	47	35	8	36	25	لواء ناعور	7
12.6	215	25	19	20	1	80	27	6	37	17	لواء سحاب	4
7.3	232	17	49	14	7	78	10	19	38	32	لواء الرمثا	25
4.1	144	11	18	1	3	27	21	20	43	35	منطقة السلط	15
18.2	255	14	37	23	7	68	23	35	48	14	لواء البتراء	39
7.6	205	24	14	13	17	47	31	10	49	27	المزار الشمالي	21
8.4	202	28	12	16	7	49	36	5	49	24	الأغوار الشمالية	26
8.7	436	56	56	71	18	95	65	26	49	50	الزرقاء الأولى	12
4.4	129	18	12	3	5	26	6	7	52	29	عين الباشا	18
12.3	368	69	36	34	2	117	30	27	53	30	بادية الشمالية الغربية	31
5.5	232	20	25	13	14	59	39	9	53	42	منطقة الكرك	32
15.2	274	56	26	9	8	78	31	12	54	18	لواء بصيرا	37
18.7	486	63	62	45	29	126	61	43	57	26	الطيبة والوسطية	22
9.0	296	27	21	14	5	116	36	20	57	33	بادية الشمالية الشرفية	30
19.4	213	11	16	7	5	83	25	8	58	11	لواء الموفر	9
21.0	273	48	34	14	5	72	20	15	65	13	الشونة الجنوبية	17
14.7	339	74	47	29	4	81	24	17	68	23	الأغوار الجنوبية	33
3.9	201	6	41	9	3	50	11	10	71	51	قصبه عمان	1
13.7	546	101	54	45	14	138	75	48	71	40	قصبه المفرق	29
24.2	412	26	44	25	7	162	29	47	72	17	منطقة معان	38
13.2	423	65	50	19	10	133	49	20	77	32	لواء الكورة	24
9.9	455	90	46	16	11	104	99	11	78	46	محافظة جرش	27
11.0	385	51	22	25	9	107	69	22	80	35	لواء بني كنانة	23
13.7	316	12	42	17	9	67	55	30	84	23	محافظة العقبة	42
7.7	502	93	44	51	19	107	63	37	88	65	قصبه إربد	19
10.9	490	26	69	41	18	169	39	35	93	45	لواء القويسمة	3
10.3	381	46	26	11	7	156	19	21	95	37	محافظة عجلون	28
5.4	324	21	21	15	4	109	39	17	98	60	لواء ماركا	5
23.5	753	91	55	46	21	265	104	72	99	32	لواء بني عبيد	20
14.1	424	52	46	21	7	122	54	19	103	30	الزرقاء الثانية	13
17.5	491	67	45	40	12	160	40	24	103	28	وادي السير	6
17.6	634	82	78	44	15	188	69	54	104	36	لواء الجامعة	2
11.1	400	44	42	15	0	113	48	27	111	36	الرصيفة	14
14.1	492	36	29	15	9	202	54	32	115	35	منطقة الطفيلة	36
61.7	617	67	91	44	19	162	89	25	120	10	لواء الشوبك	40
17.5	368	25	48	26	8	84	30	22	125	21	لواء الجيزة	8
29.7	534	55	61	25	10	170	48	30	135	18	البادية الجنوبية	41
28.1	898	71	139	72	26	287	77	82	144	32	قصبه مادبا	10
24.2	945	218	65	61	14	238	86	72	191	39	المزار الجنوبي	35
18.6	446	57	49	20	5	##	50	27	##	24	منطقة القصر	34
	16048	2147	1749	1045	411	4581	1860	1102	3153	1274	المجموع	

جدول رقم (٧)

ثالثاً: تحليل الأساليب الإشرافية

ظهر في تحليل الأساليب الإشرافية لشهر شباط/ ٢٠٢٤م أنّ مجموع توظيف الأساليب الإشرافية (٢٧١٥٨) أسلوباً، بارتفاع ملحوظ عن شهر كانون الأول من سنة ٢٠٢٣ الذي بلغ (٢١٩٨٥) أسلوباً؛ حيث توزعت الأساليب على النحو الآتي:

الأساليب الإشرافية	
المجموع	٢٧١٥٨
المؤتمرات	٢٩٠
الندوات	٥٢
الاجتماعات واللقاءات	٣٢٦٧
القراءات الموجهة	٢٠٨
النشرات التربوية	١١٠
دراسة الحالة	١٣٠
البحوث الإجرائية	٥٢
الزيارات والرحلات	٦٤
الإشراف القائم على الشبكات	٦٥٤
التوجيه التربوي	٢٤٠٩
المحاضرة التربوية	٢٦١
مجموعات التركيز	١٨٨٠
التعليم المصغر	٣٧٥
الدروس التطبيقية	٢٧٠
المشاغل التربوية	١٦٥١
تبادل الزيارات	٢٤٣
الزيارة الصفية	٨٢٦٩
مجتمعات التعلم	٧٢٠٨

كما يشير الجدول رقم (٨) إلى أعلى خمس مديريات حصلت على متوسط حسابي لعدد أساليبها بالنسبة لأعداد المشرفين؛ إذ يقاس المتوسط من خلال مجموع الفعاليات لكامل مشرفين القسم على عددهم، والمديريات الخمس هي: دير علا التي حصلت على متوسط بلغ (٣٠.٢)، وصولاً إلى الأغوار الشمالية التي بلغ المتوسط الحسابي لهما (٢٧.٦).

المديرية	دير علا	لواء ناعور	لواء سحاب	لواء الرمثا	الأغوار الشمالية
المتوسط الحسابي	٣٠.٢	٢٨.٣	٢٧.٩	٢٧.٧	٢٧.٦

الجدول رقم (٨)

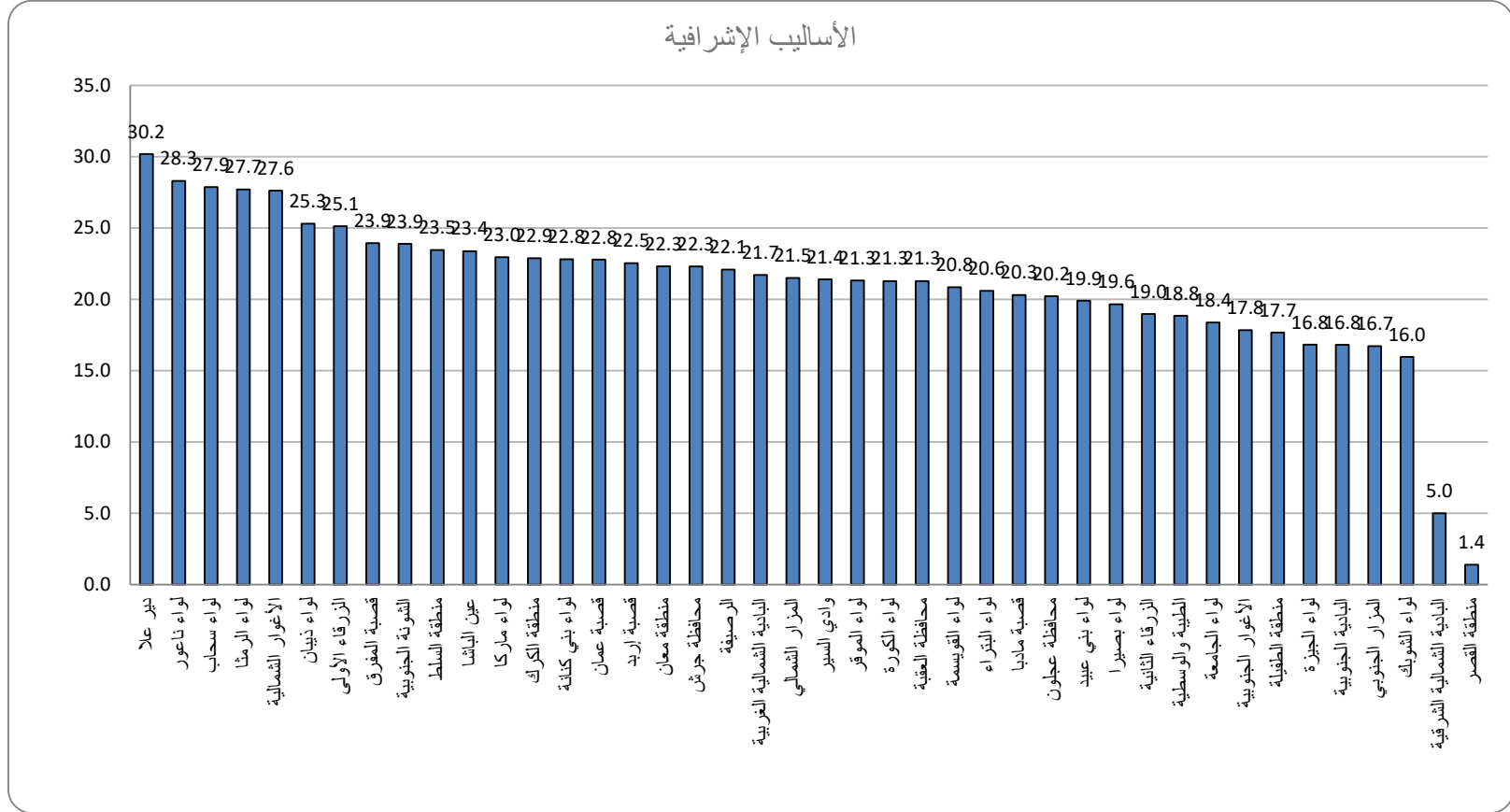
وكان ترتيب كل المديريات كما هو موضح في الجدول رقم (٩).

خلاصة تجميع أساليب الفعاليات الإشرافية

المتوسط الحسابي / الأساليب وأعداد المشرفين	الأساليب الإشرافية																	البطاقة التعريفية		الرقم		
	المجموع	المؤتمرات	الندوات	الاجتماعات، واللقاءات	القرارات، الموجهة	النشرات، التربوية	دراسة الحالة	البحوث، الإجرائية	الزيارات، والرحلات	الإشراف القائم، على الشبكات	التوجيه، التربوي	المحاضرة، التربوية	مجموعات، التركيز	التعليم، المصغر	الدروس، التطبيقية	المشاغل، التربوية	تبادل، الزيارات	الزيارات، الصفية	مجموعات، التعلم		عدد المشرفين في المديرية	اسم المديرية
30.2	369	0	0	51	2	3	2	0	0	6	45	3	10	12	5	12	4	119	95	17	ديرعلا	16
28.3	446	0	0	33	0	0	5	0	0	16	35	9	16	21	10	13	7	107	174	25	لواء ناعور	7
27.9	407	0	6	108	1	1	3	1	0	6	36	5	0	1	4	21	3	106	105	17	لواء سحاب	4
27.7	603	0	0	59	0	1	3	0	1	6	44	8	30	2	3	36	10	270	130	32	لواء الرمثا	25
27.6	563	1	0	119	3	6	3	0	0	8	52	8	34	12	0	52	2	155	108	24	الأغوار الشمالية	26
25.3	374	0	2	49	1	0	0	0	0	3	39	0	2	0	0	7	1	101	169	16	لواء ذيبان	11
25.1	1415	0	2	162	13	4	0	0	0	3	41	2	234	9	18	58	3	500	366	50	الزرقاء الأولى	12
23.9	860	0	0	73	0	2	2	0	9	16	52	2	33	11	4	32	2	427	195	40	قصبه المفرق	29
23.9	293	1	0	47	0	0	0	0	1	14	15	1	5	0	0	8	4	122	75	13	الشونة الجنوبية	17
23.5	773	3	0	123	1	2	0	0	0	36	66	11	45	4	1	16	8	194	263	35	منطقة السلط	15
23.4	647	3	0	56	2	0	6	6	0	2	63	12	22	7	5	52	9	195	207	29	عين الباشا	18
23.0	1284	0	0	109	2	0	1	0	0	7	92	6	71	12	11	79	14	549	331	60	لواء مازكا	5
22.9	958	1	0	66	7	14	3	1	1	5	131	4	42	13	10	39	10	241	158	42	منطقة الكرك	32
22.8	721	1	2	92	9	2	4	1	0	15	46	8	53	12	5	74	3	198	196	35	لواء بني كنانة	23
22.8	1063	0	3	118	5	3	1	2	2	40	104	15	72	6	9	37	2	362	282	51	قصبه عمان	1
22.5	1633	0	3	132	13	0	7	1	1	59	145	11	122	28	7	95	7	450	552	65	قصبه إربد	19
22.3	471	0	0	58	10	0	0	0	2	56	23	2	36	12	4	39	0	88	141	17	منطقة معان	38
22.3	930	7	2	108	4	1	4	0	1	13	113	24	88	20	22	101	17	250	155	46	محافظة جرش	27
22.1	766	4	3	78	1	2	3	1	1	8	35	4	45	1	8	53	1	245	273	36	الرصيفة	14
21.7	836	0	1	76	3	4	0	0	3	48	95	0	68	23	4	56	2	##	##	30	لبادية الشمالية الغربية	31
21.5	815	1	3	86	12	8	1	1	6	5	132	2	86	31	12	24	17	252	136	27	المزار الشمالي	21
21.4	597	2	0	53	1	5	16	0	0	15	42	15	34	2	2	77	6	178	149	28	وادي السير	6
21.3	185	0	0	33	0	0	0	1	4	2	12	2	2	0	0	7	0	62	60	11	لواء الموقر	9
21.3	607	0	0	120	11	2	0	0	0	7	29	1	103	6	5	40	4	148	131	32	لواء الكورة	24
21.3	467	0	1	83	3	0	1	0	9	14	39	7	21	4	12	42	7	156	68	23	محافظة العقبة	42
20.8	1033	0	1	130	17	1	4	3	0	26	116	6	97	10	13	66	20	322	201	45	لواء القويسمة	3
20.6	5	247	0	0	14	3	1	4	0	0	10	16	2	11	13	11	8	4	100	100%	لواء البتراء	39
20.3	538	4	0	60	9	1	1	0	0	12	21	4	31	4	4	42	2	149	198	32	قصبه مادبا	10
20.2	727	0	2	92	1	2	0	0	2	17	46	0	15	1	3	13	9	322	202	37	محافظة عجلون	28
19.9	681	0	1	53	1	0	0	0	0	16	49	2	33	10	12	48	0	292	164	32	لواء بني عبيد	20
19.6	430	0	1	67	1	0	0	2	0	16	32	6	15	4	1	29	3	134	119	18	لواء بصيرا	37
19.0	479	0	0	61	3	2	8	3	1	1	13	3	46	6	3	54	1	81	193	30	الزرقاء الثانية	13
18.8	718	5	0	96	6	5	4	1	0	12	88	9	35	12	1	13	2	182	247	26	الطيبة والوسطية	22
18.4	911	3	4	106	3	3	4	5	1	20	67	23	71	11	7	65	8	296	214	36	لواء الجامعة	2
17.8	524	0	0	51	4	1	0	0	3	9	115	1	4	0	2	39	8	176	111	23	الأغوار الجنوبية	33
17.7	801	0	5	154	34	5	11	2	2	39	96	4	45	4	8	82	12	116	182	35	منطقة الطفيلة	36
16.8	371	1	0	50	1	0	1	1	0	14	56	8	20	4	1	19	5	106	84	21	لواء الجيزة	8
16.8	301	0	5	31	2	8	4	0	0	7	36	5	13	7	7	23	1	50	102	18	البادية الجنوبية	41
16.7	870	6	5	85	7	9	27	13	3	31	58	9	138	19	25	50	10	219	156	39	المزار الجنوبي	35
16.0	199	0	0	48	0	2	0	0	0	6	22	1	5	1	0	4	2	46	62	10	لواء الشوبك	40
5.0	46	0	0	28	0	6	0	3	3	5	23	0	6	15	1	9	1	195	208	33	لبادية الشمالية الشرقية	30
1.4	441	0	0	63	1	2	0	0	8	13	35	2	30	7	8	14	8	104	146	24	منطقة القصر-	34
	27158	290	52	3267	208	110	130	52	64	654	2409	261	1880	375	270	1651	243	8269	7208	1276	المجموع	

جدول رقم (٩)

بينما يبين الرسم البياني رقم (٣) مجموع الأساليب الإشرافية على مستوى المديرية:



الرسم البياني رقم (٣)

رابعًا: تحليل أسباب عدم تنفيذ الفعاليات الإشرافية في أقسام الإشراف التربوي.

بلغ مجموع مبررات عدم الإنجاز لشهر شباط / ٢٠٢٤م (٢٨٩١) مبررًا، لاحظ جدول رقم (١٠) الذي يبين

توزيع المبررات وعدد كل منها:

ترتيب المبررات

العدد	المبرر
١٣٨٦	إجازة.سنوية
٣٤٧	إجازة.مرضية
٧٧٤	تكليف.وزارة
٢٣٦	تكليف.مديرية
٩٥	عدم.توفر.مواصلات
٢٤	أخرى
٢٩	عطلة.رسمية
٢٨٩١	المجموع

جدول رقم (١٠)

بينما يوضح جدول رقم (١١) ترتيب توزيع مبررات عدم الإنجاز على مستوى المديريات والمتوسط

الحسابي للمبررات حسب أعداد المشرفين، وفيما يأتي أعلى خمس مديريات كما يأتي:

المديرية	البادية الجنوبية	لواء بصيرا	وادي السير	الطبية والوسطية	محافظة عجلون
المتوسط الحسابي	٣.٩	٣.٧	٣.٤	٣.٤	٣.٤

جدول رقم (١١)

ما يوضح جدول رقم (١٢) تفاصيل توزيع مبررات عدم الإنجاز على مستوى مديريات التربية والتعليم في

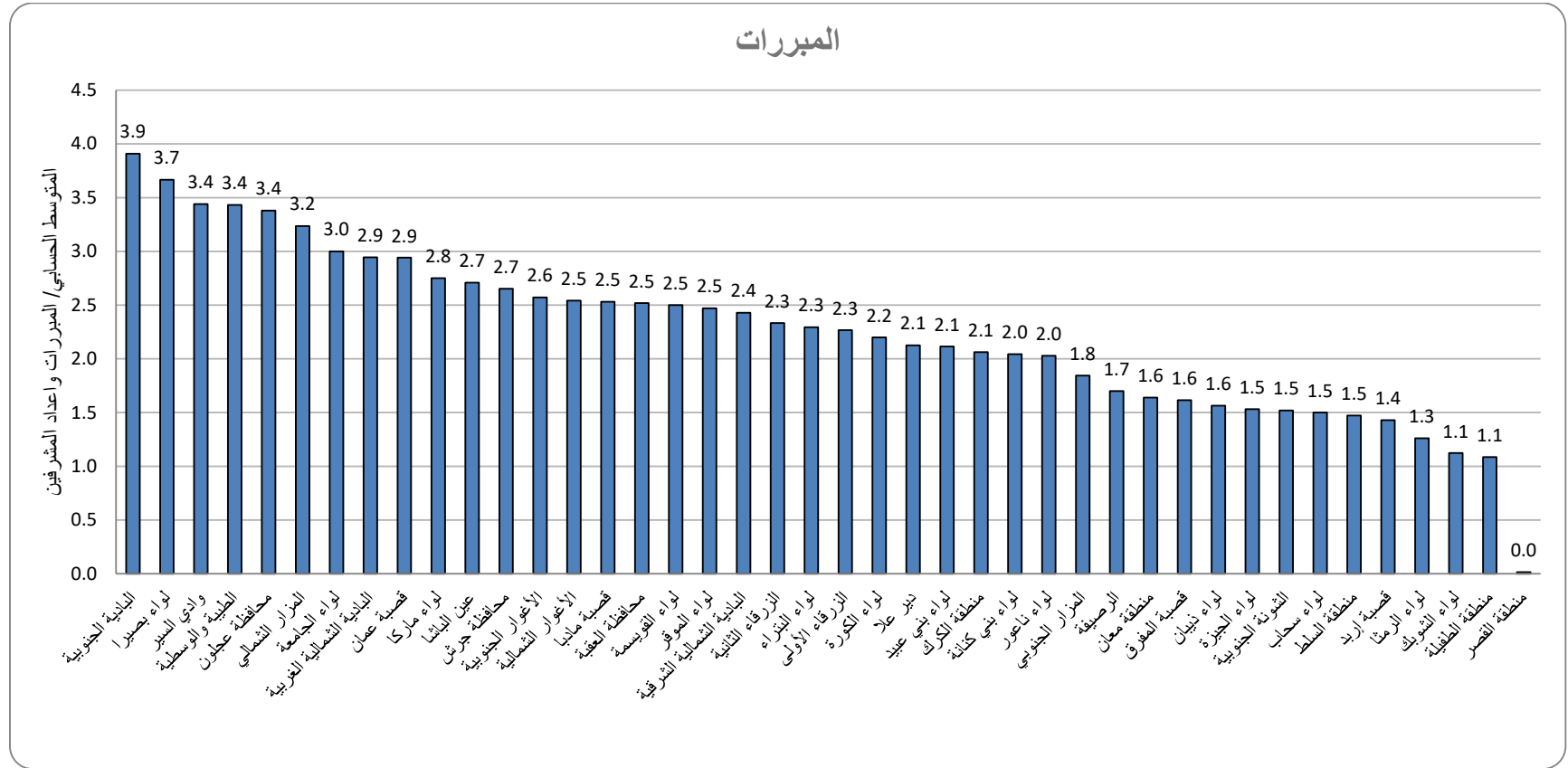
المملكة:

خلاصة تجميع مبررات عدم تنفيذ المفعليات للإشرافية

المتوسط الحسابي / المبررات واعداد المشرفين	المبررات								البطاقة التعريفية		الرقم
	المجموع	أخرى	عدم توفر مواصفات	تكليف مديرية	تكليف وزارة	عطلة رسمية	إجازة مرضية	إجازة سنوية	عدد المشرفين في المديرية	اسم المديرية	
3.9	53	0	14	7	13	0	5	14	18	البادية الجنوبية	41
3.7	27	0	0	2	0	0	4	21	18	لواء بصيرا	37
3.4	40	0	1	4	0	0	3	32	28	وادي السير	6
3.4	55	0	2	5	9	0	4	35	26	الطبية والوسطية	22
3.4	127	0	0	17	64	0	4	42	37	محافظة عجلون	28
3.2	68	0	0	6	18	0	13	31	27	المزرا الشمالي	21
3.0	53	0	0	0	6	0	0	47	36	لواء الجامعة	2
2.9	68	0	0	7	26	1	16	18	30	بادية الشمالية الغربية	31
2.9	150	0	9	12	60	0	16	53	51	قصبه عمان	1
2.8	165	0	5	23	43	0	27	67	60	لواء ملاكا	5
2.7	98	0	0	6	34	1	30	27	29	عين الباشا	18
2.7	58	0	0	13	6	1	17	21	46	محافظة جرش	27
2.6	61	0	8	6	13	0	2	32	23	الأغوار الجنوبية	33
2.5	61	0	0	1	6	0	14	40	24	الأغوار الشمالية	26
2.5	49	0	0	0	8	0	5	36	32	قصبه مادبا	10
2.5	47	0	3	3	23	0	5	13	23	محافظة العقبة	42
2.5	83	0	0	2	37	0	6	38	45	لواء القوسمة	3
2.5	43	0	0	10	15	0	2	16	11	لواء الموقر	9
2.4	121	0	7	18	32	0	18	46	33	بادية الشمالية الشرقية	30
2.3	90	0	26	8	19	0	1	36	30	الزرقاء الثانية	13
2.3	0.25	24	0	0	1	18	0	0	16	لواء البتراء	39
2.3	76	0	0	1	4	0	3	68	50	الزرقاء الأولى	12
2.2	80	0	1	3	27	0	4	45	32	لواء الكورة	24
2.1	55	0	0	6	15	2	6	26	17	دير علا	16
2.1	68	0	0	3	24	0	7	34	32	لواء بني عبيد	20
2.1	108	0	2	8	36	1	12	101	42	منطقة الكرك	32
2.0	85	0	0	6	27	0	13	39	35	لواء بني كنانة	23
2.0	86	0	0	5	33	1	7	40	25	لواء ناعور	7
1.8	61	0	6	2	5	0	5	43	39	المزرا الجنوبي	35
1.7	59	0	0	0	15	2	16	26	36	الرصيفة	14
1.6	39	0	0	0	5	0	4	30	17	منطقة معان	38
1.6	68	0	0	7	35	0	12	13	40	قصبه المفرق	29
1.6	33	0	0	0	5	0	13	15	16	لواء ذيبان	11
1.5	49	0	7	7	12	1	4	18	21	لواء الجيزة	8
1.5	21	0	1	3	3	0	2	12	13	الشونة الجنوبية	17
1.5	42	0	0	2	17	0	5	18	17	لواء سحاب	4
1.5	71	0	1	4	28	0	7	31	35	منطقة السلط	15
1.4	73	0	0	1	9	0	4	59	65	قصبه إيد	19
1.3	81	0	0	20	30	0	0	31	32	لواء الرمثا	25
1.1	22	0	1	1	8	0	1	11	10	لواء الشوبك	40
1.1	38	0	1	0	0	0	21	16	35	منطقة الطفيلة	36
0.0	65	0	0	7	3	1	9	45	24	منطقة القصر	34
	2891	24	95	236	774	29	347	1386	###	المجموع	

جدول رقم (١٢)

كما يظهر الرسم البياني رقم (٤) مجموع المبررات على مستوى على مستوى مديريات التربية والتعليم في المملكة:



الرسم البياني رقم (٤)

خامسًا: نسبة الإنجاز وتغطية الفعاليات الإشرافية:

تم حساب نسبة الإنجاز الفعلية للمديريات كما هو موضح بالجدول رقم (١٣)، الذي رصد أعلى خمس مراكز للمديريات التي حققت أعلى نسبة في تنفيذ الإنجازات على النحو الآتي:

المديرية	الأغوار الشمالية	الزرقاء الأولى	لواء ناعور	لواء الرمثا	منطقة الكرك
المتوسط الحسابي	٨٦%	٨٦%	٨٣%	٨٣%	٨٢%

جدول رقم (١٣)

يوضح جدول رقم (١٤) خلاصة تجميع نسب الإنجاز وتغطية الفعاليات الإشرافية، ويشير إلى ترتيب المديریات حسب: نسبة تنفيذ الإنجازات المخطط لها، ونسبة التغطية حسب الجنس، والنسبة حسب الدور الإشرافي، وعدد الفعاليات، والإنجاز الفعلي للمديرية.

الرقم	البطاقة التعريفية										اسم المديرية	الرقم
	نسبة الإجازة في الشهر	نسبة أيام العطل والإجازة خلال الشهر	نسبة تنفيذ الإجازات المخطط لها	نسبة إجازات إضافية	مداير الذكور	مداير الإناث	الدور الإداري	الدور المخزن	عدد قدمات لهم الخدمة في هذا الشهر	عدد الفعاليات المتوقعة في هذا الشهر		
	نسبة الإجازة في الشهر	نسبة أيام العطل والإجازة خلال الشهر	نسبة تنفيذ الإجازات المخطط لها	نسبة إجازات إضافية	مداير الذكور	مداير الإناث	الدور الإداري	الدور المخزن	عدد قدمات لهم الخدمة في هذا الشهر	عدد الفعاليات المتوقعة في هذا الشهر	الإجازة الفعلية للمديرية	
26	100%	84%	11%	1%	25%	37%	0.338849861	0.554345753	0.305258063	0.587937355	الأغوار الشمالية	26
12	96%	82%	7%	0%	41%	0%	0.34172395	0.575101621	0.374712409	0.542113162	الزرقاء الأولى	12
7	96%	77%	9%	7%	7%	7%	0.25008463	0.574514073	0.287216013	0.537034523	لواء ناعور	7
25	100%	85%	5%	8%	9%	8%	0.320280154	0.564444444	0.352852	0.556830507	لواء الرمثا	25
32	99%	80%	7%	5%	15%	5%	0.328686159	0.585832633	0.277292225	0.637226566	منطقة الكرك	32
14	98%	79%	7%	2%	27%	2%	0.328686159	0.585832633	0.277292225	0.637226566	الرصيفة	14
24	100%	82%	8%	5%	10%	5%	0.328686159	0.585832633	0.277292225	0.637226566	لواء الكورة	24
36	98%	76%	5%	0%	22%	0%	0.34172395	0.575101621	0.374712409	0.542113162	منطقة الطفيلة	36
11	84%	70%	8%	1%	30%	1%	0.267280154	0.564444444	0.352852	0.556830507	لواء ذيبان	11
9	100%	80%	9%	12%	10%	12%	0.308124098	0.493608076	0.388394002	0.413336972	لواء الموقر	9
16	100%	72%	10%	6%	21%	6%	0.320280154	0.564444444	0.352852	0.556830507	دير علا	16
19	99%	92%	5%	1%	24%	1%	0.392951054	0.561671395	0.419062160	0.53556028	قصبه إربد	19
17	98%	79%	5%	2%	29%	2%	0.348911056	0.539619008	0.307939339	0.580596697	الشونة الجنوبية	17
4	100%	93%	7%	5%	24%	5%	0.286470588	0.603329412	0.396470588	0.492352941	لواء سحاب	4
29	100%	87%	3%	5%	11%	5%	0.345837336	0.573875616	0.210017059	0.709695917	قصبه المفرق	29
15	97%	76%	5%	5%	21%	5%	0.324762076	0.542335565	0.378878363	0.491230279	منطقة السلط	15
23	96%	87%	7%	5%	9%	5%	0.324762076	0.542335565	0.378878363	0.491230279	لواء بني كنانة	23
30	100%	79%	11%	9%	7%	9%	0.268401022	0.525215755	0.14033929	0.656891759	لبادية الشمالية الشرقية	30
1	99%	78%	6%	7%	12%	7%	0.3525215755	0.58045203	0.371393782	0.521867176	قصبه عمان	1
27	99%	93%	5%	2%	21%	2%	0.352200782	0.585937943	0.38226406	0.555874119	محافظة جرش	27
28	100%	81%	6%	10%	12%	10%	0.347572947	0.584945992	0.299241731	0.633277209	محافظة جبلون	28
20	97%	84%	6%	4%	9%	4%	0.348364907	0.564342927	0.381621884	1.230752617	لواء بني عبيد	20
10	91%	73%	7%	1%	5%	1%	0.348364907	0.564342927	0.381621884	1.230752617	قصبه مادبا	10
33	100%	88%	7%	4%	27%	4%	0.381280815	0.506476835	0.284894523	0.602963177	الأغوار الجنوبية	33
18	98%	77%	9%	6%	18%	6%	0.354200417	0.525287818	0.27403737	0.605450904	عين الباشا	18
39	86%	72%	2%	7%	0%	0%	0.654212454	0.223992674	0.68021978	27300%	لواء البتراء	39
21	99%	88%	8%	4%	32%	4%	0.318140933	0.561883117	0.334603175	0.543754209	المزار الشمالي	21
31	96%	76%	6%	5%	38%	5%	0.318140933	0.561883117	0.334603175	0.543754209	البادية الشمالية الغربية	31
6	94%	90%	6%	1%	23%	1%	0.314322268	0.606465777	0.369740998	0.551047048	وادي السير	6
40	100%	88%	6%	4%	16%	4%	0.308363636	0.516107226	0.29278022	0.531690643	لواء الشوبك	40
3	98%	82%	5%	4%	17%	4%	0.364181524	0.548419903	0.307121166	0.605480262	لواء القويسمة	3
2	99%	83%	6%	1%	25%	1%	0.318140933	0.561883117	0.334603175	0.543754209	لواء الجامعة	2
42	100%	85%	4%	6%	18%	6%	0.318140933	0.561883117	0.334603175	0.543754209	محافظة العقبة	42
8	99%	93%	6%	5%	11%	5%	0.318140933	0.561883117	0.334603175	0.543754209	لواء الجيزة	8
38	92%	78%	7%	1%	17%	1%	0.33215907	0.56672463	0.474567715	0.424315989	منطقة معان	38
5	100%	73%	7%	5%	15%	5%	0.320026801	0.539874618	0.32981212	0.5421123	لواء ماركا	5
37	99%	90%	6%	1%	19%	1%	0.320026801	0.539874618	0.32981212	0.5421123	لواء بصيرا	37
13	86%	71%	6%	4%	4%	4%	0.334041632	0.509256676	0.40902093	0.434277378	الزرقاء الثانية	13
22	97%	69%	8%	3%	40%	3%	0.348085292	0.588806974	0.350234113	0.566658154	الطيبة والوسطية	22
35	99%	82%	6%	1%	16%	1%	0.34197143	0.485354102	0.418875729	0.408475516	المزار الجنوبي	35
41	100%	81%	6%	6%	16%	6%	0.297187736	0.63924644	0.361220869	0.509940883	البادية الجنوبية	41
34	99%	82%	11%	2%	2%	2%	0.297187736	0.63924644	0.361220869	0.509940883	منطقه العصر	34
	0%	0%	0%	0%	0%	0%	0%	0%	0%	0%	المجموع	1276
	25399	#REF!	27300%	0%	0%	0%	0%	0%	0%	0%	25399	#REF!

الجدول رقم (١)

تحليل إنجاز رؤساء أقسام الإشراف التربوي لشهر شباط / ٢٠٢٤ م

أولاً: تجميع أعمال ومهام رؤساء أقسام الإشراف التربوي
يظهر جدول رقم (١٥) تجميع أعمال رؤساء أقسام الإشراف التربوي التي بلغت (٧٢٧).

الرقم	أعمال القسم												البطاقة التعريفية		
	مجموع أعمال القسم	متابعة وتقييم أعمال المشرفين (الأوقات والتمديدات الإدارية، البرامج الأسبوعية، ملف إنجازهم، الزيارات الإدارية) (مشرفيه)	المرامضة بين بنود الخطة التطويرية وأوجه الالتحاق بالخصائص المرصودة لفئة المدارس للمدرسة والمدرسة	الإشراف على المبادرات المركزية والمدرسية المختلفة	الإشراف على تشكيل وتفعيل المجالس التربوية ومجلس التطوير التربوي وتحديث قاعدة بيانات خاصة بها	تحديث قوائم بيانات الحاجات المشتركة للمدارس والمدبرية وتقييمها وتحديث الأولويات التطويرية للمدرسة	الإشراف على عمليات المراجعة الذاتية والخطة التطويرية والإجرائية للمدرسة والمدارس وما يتعلق بالمجالس التربوية على مستوى شبكات المدارس	تحديث مكتبة مناهج وبرامج التنمية المهنية ورقياً وإلكترونياً	متابعة الإصدار المكتوبة (إصدار اجازات التطعيم، متابعة بريد الوزارة والمدبرية، إجازة الشهور، ملفات القسم)	بناء وتحديث قاعدة بيانات الحاجات التربوية على مستوى (المدرسة / المدارس)	تقديم الدعم والإسناد (مشرفين / مدراء المدارس / معلمين)	بناء خطة قسم الإشراف التربوي ومتابعة خطط المشرفين	تنفيذ برامج التنمية المهنية	عدد المشرفين في المديرية	اسم المديرية
1	74	20	5	2	7	2	2	4	3	23	2	2	36	لواء الجامعة	
2	74	20	5	2	7	2	2	4	3	23	2	2	51	قصة عمان	
3	35	7	0	2	0	0	4	8	1	8	2	2	30	الزرقاء الثانية	
4	29	1	0	0	0	0	0	20	0	8	0	0	17	دير علا	
5	24	5	0	3	0	0	0	9	0	4	0	3	29	عين الباشا	
6	23	3	0	1	0	2	1	5	1	1	7	1	18	لواء بصيرا	
7	23	5	0	6	0	0	0	4	0	8	0	0	30	البادية الشمالية الغربية	
8	21	4	0	1	0	0	0	8	0	4	4	0	23	محافظة العقبة	
9	21	3	2	0	1	0	0	4	2	4	2	2	50	الزرقاء الأولى	
10	21	2	1	3	0	1	0	1	1	7	2	1	32	لواء بني عبيد	
11	19	3	1	1	0	2	0	3	1	3	2	1	17	لواء سحاب	
12	19	2	0	0	0	0	1	13	1	2	0	0	24	الأغوار الشمالية	
13	18	1	0	1	0	1	0	7	1	5	1	1	37	محافظة عجلون	
14	18	2	0	3	0	1	4	0	2	3	0	1	40	قصة المفرق	
15	18	2	0	2	0	0	2	0	3	0	3	0	65	قصة إربد	
16	17	3	0	2	1	0	0	3	2	1	2	2	23	الأغوار الجنوبية	
17	16	0	0	0	0	0	0	16	0	0	0	0	18	البادية الجنوبية	
18	16	0	0	0	0	1	0	0	3	11	0	0	33	البادية الشمالية الشرقية	
19	15	3	1	1	1	0	1	1	1	2	1	3	27	المزرق الشمالي	
20	14	0	0	1	0	1	2	1	4	1	2	0	35	منطقة الطفيلة	
21	14	2	0	1	0	0	2	0	1	2	5	1	0	25	لواء ناعور
22	13	1	1	2	0	1	2	0	1	2	1	0	13	الشونة الجنوبية	
23	13	0	1	1	3	2	1	1	1	1	0	1	28	وادي السير	
24	13	1	0	1	1	4	0	0	0	2	0	3	32	لواء الرمثا	
25	13	0	0	2	0	2	1	0	1	2	2	1	32	لواء الكورة	
26	12	0	0	0	0	0	0	12	0	0	0	0	35	منطقة السلط	
27	12	1	0	2	3	2	0	1	2	0	1	0	0	26	الطيبة والوسطية
28	11	2	0	0	0	1	1	2	1	0	1	0	3	45	لواء القويسمة
29	11	1	0	2	0	0	0	0	0	5	0	3	42	منطقة الكرك	
30	10	1	0	0	0	0	2	0	0	2	5	0	0	24	منطقة القصر
31	9	3	0	1	0	0	0	2	0	2	1	0	36	الرصيفة	
32	9	0	1	0	0	1	1	1	1	1	1	1	46	محافظة جرش	
33	9	0	0	1	0	0	0	1	3	1	1	1	16	لواء البتراء	
34	8	2	0	1	1	1	1	0	0	0	0	1	1	35	لواء بني كنانة
35	8	1	1	1	0	0	1	0	1	1	0	1	10	لواء الشوبك	
36	7	0	0	0	0	0	1	0	1	0	2	0	3	60	لواء ماركا
37	7	1	0	1	0	1	0	0	1	0	1	2	0	39	المزرق الجنوبي
38	7	1	1	1	0	1	0	1	0	1	0	0	1	17	منطقة معان
39	7	2	0	0	0	0	0	0	0	1	4	0	0	16	لواء ذيبان
40	7	0	0	2	0	1	1	0	0	1	1	1	1	21	لواء الجيزة
41	6	0	0	0	0	0	0	2	1	1	2	0	11	لواء الموقر	
42	6	1	0	2	0	1	1	0	0	1	0	0	32	قصة مادبا	
	727	106	20	52	25	31	38	20	148	37	161	39	50	1276	المجموع

جدول رقم (١٥)

ويوضح الجدول السابق أن أعلى قيمة لأعمال قسم الإشراف كانت تقديم الدعم والإسناد (مشرفين / مدراء المدارس / معلمين) (١٦١)، وأدنى قيمة كانت لكل من (تحديث مكتبة مناهج وبرامج التنمية المهنية ورقياً وإلكترونياً)

والمواءمة بين بنود الخطة التطويرية وأوجه الإنفاق للمخصصات المرصودة للمنحة المالية للمدارس والمديرية وبلغت قيمتهما (٢٠).

وقد تم حساب مجموع تلك الأعمال لرؤساء أقسام الإشراف حيث يبين جدول رقم (١٦) أعلى خمس مراكز للمديريات التي حققت أعلى مجموع لأعمال أقسام الإشراف، وهي على النحو الآتي: لواء الجامعة، قسبة عمان، الزرقاء الثانية، دير علا، عين الباشا.

المديرية	لواء الجامعة	قسبة عمان	الزرقاء الثانية	دير علا	عين الباشا
المجموع	٧٤	٧٤	٣٥	٢٩	٢٤

جدول رقم (١٦)

ثانياً: تجميع الممارسات الفضلى لرؤساء أقسام الإشراف

بلغ عدد الفعاليات الإشرافية (٦٠٢) فعالية؛ حيث يظهر الجدولين رقم (١٧، ١٨) ترتيب الفعاليات الإشرافية (الممارسات الفضلى) الأكثر تلبية خلال هذا الشهر.

المجموع	الحاجة
٦٢	التخطيط والتقييم
٦٠	الاتصال والتواصل
٥٧	إدارة الموارد
٥٦	دعم تنفيذ مجتمعات التعلم
٤٥	التنمية المهنية
٣٩	التعليم والتعلم
٣٩	القيادة المتمركزة حول التعلم
٣٧	القيادة والقيم والرؤية
٣٤	متابعة الخطط المدرسية
٣٠	مصادر وسائل الدعم للتعلم
٢٩	بيئة الطالب
٢٨	القيادة والإدارة
٢٦	استراتيجيات التدريس
٢٢	المدرسة والمجتمع
١٨	التقويم
١٦	الحاجات التخصصية
١٥	التخطيط
١٢	مهارات تشجيع وتحفيز الطلبة
٨	الإدارة الصفية
٨	بناء وتحليل الاختبارات

جدول رقم (١٧)

ومن النتائج نلاحظ أنَّ أعلى ترتيب للفعاليات الإشرافية (الممارسات الفضلى) لرؤساء الأقسام هي تلبية حاجة "التخطيط والتقييم" بينما احتلت تلبية حاجة "بناء وتحليل الاختبارات" وحاجة "الإدارة الصفية" الترتيب الأدنى.

المجموع	ممارسات فضلى																	البطاقة التعريفية					
	القيادة، والإدارة	المدرساتوالمجتمع	بيئة الطالب	التعليم، والتعلم	دعم، تنفيذ مجتمعات التعلم	متابعة، الخطط المدرسية	التنمية المهنية	إدارة الموارد	الاتصال والتواصل	التخطيط، والتقييم	القيادة، المتمركزة حول التعلم	القيادة، والقيم، والروية	الحاجات التخصصية	مصادر، وسائل، الدعم للتعلم	مهارات، تشجيع، وتحفيز الطلبة	بناء، وتحليل الاختبارات	استراتيجيات، التدريسي	التقويم	الإدارة، الصفية	التخطيط	عدد المشرفين في المديرية	اسم المديرية	الرقم
53	3	2	0	2	5	4	5	3	3	2	5	5	3	3	0	0	2	3	1	2	36	لواء الجمعة	1
45	3	1	1	2	5	4	1	1	2	1	5	5	3	1	1	1	2	3	1	2	51	قضية عمان	2
32	0	0	0	0	3	0	3	9	8	3	3	1	0	2	0	0	0	0	0	0	28	وادي السير	3
31	1	5	0	0	2	1	0	1	1	2	2	1	0	1	0	2	2	8	0	2	18	لواء بصيرا	4
31	1	2	1	1	4	0	2	3	2	6	2	3	0	0	3	0	0	0	1	0	26	الطبية والوسطية	5
30	2	2	4	1	2	3	3	1	0	2	1	1	3	3	0	1	0	1	0	0	27	المركز الشمالي	6
24	1	1	2	1	3	1	1	1	1	1	2	3	0	2	0	1	3	0	0	0	50	الزرقاء الأولى	7
23	1	1	1	2	1	2	1	0	4	2	1	2	1	0	1	0	1	0	1	1	23	الأغوار الجنوبية	8
22	0	0	1	1	1	3	3	2	4	2	1	3	0	0	1	0	0	0	0	0	40	قضية المفرق	9
22	0	0	0	0	0	0	3	1	9	5	1	1	0	0	1	0	0	0	0	1	42	منطقة الكرك	10
18	0	1	1	0	1	1	1	1	3	1	1	3	0	1	0	1	0	1	0	0	35	لواء بني كنانة	11
18	1	0	2	0	1	1	3	3	0	2	1	1	0	1	0	0	1	0	1	0	39	المركز الجنوبي	12
17	1	0	0	1	2	2	2	2	1	1	2	1	0	1	0	0	1	0	0	0	46	محافظة جرش	13
17	2	1	1	3	2	1	1	1	1	0	0	1	0	2	0	0	0	1	0	0	60	لواء ملوكا	14
16	1	0	1	0	2	1	0	2	1	2	0	1	1	2	0	0	2	0	0	0	17	لواء سحاب	15
16	1	1	1	0	0	0	2	1	1	3	1	2	1	0	0	2	0	0	0	0	17	منطقة معان	16
15	0	0	0	1	1	0	0	3	7	0	2	1	0	0	0	0	0	0	0	0	30	البلدية الشمالية الغربية	17
14	0	0	0	0	0	2	1	2	0	7	0	0	0	1	0	0	0	0	0	1	11	لواء الموقر	18
13	0	0	0	1	1	0	0	6	0	2	0	1	0	0	0	0	0	0	1	1	25	لواء ناعور	19
13	1	1	0	1	1	1	4	1	2	1	0	0	0	0	0	0	0	0	0	0	10	لواء الشوك	20
13	0	0	0	5	0	1	0	0	1	3	0	0	0	1	0	0	0	0	0	2	16	لواء ثيبان	21
13	0	0	0	3	1	0	0	0	1	0	3	1	0	0	1	0	1	0	0	2	36	الرصيفة	22
13	0	2	0	0	4	0	1	2	1	2	0	0	0	0	1	0	0	0	0	0	21	لواء الجزيرة	23
12	2	0	0	3	2	0	0	2	0	2	0	0	0	1	0	0	0	0	0	0	29	عين الباشا	24
12	2	0	0	0	2	1	1	0	1	2	0	1	0	2	0	0	0	0	0	0	16	لواء البتراء	25
10	3	0	2	4	0	0	0	0	0	0	0	0	0	0	0	0	1	0	0	0	45	لواء القوسمة	26
10	1	1	0	1	0	0	0	3	0	1	1	0	0	0	0	0	1	0	0	1	32	قضية مادبا	27
10	1	0	3	4	0	0	2	0	0	0	0	0	0	0	0	0	0	0	0	0	24	منطقة القصر	28
9	0	0	0	0	4	0	0	0	2	0	0	0	0	0	0	0	3	0	0	0	35	منطقة السلط	29
9	0	1	1	1	0	0	1	0	0	1	2	0	1	1	0	0	0	0	0	0	30	الزرقاء الثانية	30
8	0	0	0	0	1	1	2	1	0	2	1	0	0	0	0	0	0	0	0	0	13	الشونة الجنوبية	31
8	0	0	0	0	0	1	1	1	3	0	0	0	0	1	0	0	1	0	0	0	32	لواء الرمثا	32
8	0	0	3	0	0	1	1	0	1	0	0	0	0	0	1	0	0	0	1	0	23	محافظة العقبة	33
7	0	0	2	0	0	1	0	1	1	0	1	1	0	0	0	0	0	0	0	0	32	لواء الكورة	34
6	0	0	1	1	0	0	0	1	0	0	0	0	0	2	0	0	0	1	0	0	35	منطقة الطفيلة	35
5	0	0	0	0	1	0	0	2	1	0	0	0	0	1	0	0	0	0	0	0	32	لواء بني عبيد	36
5	0	0	0	0	2	0	0	0	0	1	0	0	0	0	0	0	2	0	0	0	33	البلدية الشمالية الشرقية	37
4	0	0	0	0	0	1	0	0	0	0	0	0	0	0	0	0	3	0	0	0	17	دير علا	38
4	0	0	0	0	0	0	0	0	0	1	0	0	0	2	1	0	0	0	0	0	37	محافظة عجلون	39
3	0	0	0	0	2	0	0	0	0	0	1	0	0	0	0	0	0	0	0	0	65	قضية إربد	40
2	0	0	1	0	0	0	0	0	0	0	0	0	0	0	1	0	0	0	0	0	24	الأغوار الشمالية	41
0	0	0	0	0	0	0	0	0	0	0	0	0	0	0	0	0	0	0	0	0	18	البلدية الجنوبية	42
641	28	22	29	39	56	34	45	57	60	62	39	37	16	30	12	8	26	18	8	15	1276	المجموع	

جدول رقم (١٨)

وقد تم حساب مجموع الممارسات الفضلى لأعلى خمس مديريات وهي على النحو الآتي: قسبة المفرق،
لواء ناعور، وادي السير، لواء بني عبيد، الأغوار الجنوبية، حسب الجدول رقم (١٩).

المديرية	لواء الجامعة	قسبة عمان	وادي السير	لواء بصيرا	الطبية والوسطية
المجموع	٥٣	٤٥	٣٢	٣١	٣١

جدول رقم (١٩)

ثالثاً: الأساليب الإشرافية لرؤساء أقسام الإشراف التربوي

يظهر جدول رقم (٢٠) خلاصة تجميع الأساليب الإشرافية لرؤساء أقسام الإشراف حيث بلغ مجموع توظيف الأساليب الإشرافية (١٢٦٨) أسلوباً.

#REF!	الأساليب الإشرافية											البطاقة التعريفية		الرقم
	العمل المكتبي	الإشراف القائم على الشبكات	البحوث الإجرائية	النشرات التربوية	المؤتمرات	التدوات	المشاغل التربوية ومجموعات النظم التربوية	الاجتماعات والقراءات	تبادل الزيارات والدروس التطبيقية	الزيارة التفقدية	الزيارة الصفية	عدد المشرفين في المديرية	اسم المديرية	
62	22	19	1	1	1	0	3	3	1	6	5	36	لواء الجمعة	1
62	22	19	1	1	1	0	3	3	1	6	5	51	قصة عمان	2
55	7	0	1	1	0	4	19	13	2	3	5	18	لواء بصيرا	3
45	14	0	0	0	0	0	1	22	1	3	4	28	وادي السير	4
45	14	0	0	0	0	0	13	9	0	8	1	50	الزرقاء الأولى	5
45	19	0	0	0	0	0	5	17	0	4	0	30	الزرقاء الثانية	6
45	7	3	1	2	0	0	13	8	1	7	3	27	المزار الشمالي	7
43	11	4	1	2	0	3	9	8	0	3	2	26	الطيبة والوسطية	8
42	8	4	0	1	0	0	6	15	0	2	6	23	الأغوار الجنوبية	9
40	11	2	0	0	0	0	11	15	1	0	0	40	قصة المفرق	10
38	7	2	0	0	0	0	17	9	0	3	0	30	البادية الشمالية الغربية	11
37	13	0	0	0	0	0	4	14	0	6	0	29	عين الباشا	12
35	21	0	0	0	0	1	1	6	0	2	4	17	لواء سحاب	13
34	2	0	0	0	0	0	6	11	0	13	2	42	منطقة الكرك	14
33	19	0	0	0	0	0	0	4	0	6	4	17	دير علا	15
29	11	2	0	0	0	0	0	11	0	4	1	23	محافظة العقبة	16
27	3	0	0	0	0	0	7	15	0	1	1	25	لواء ناعور	17
26	3	2	0	1	0	0	5	10	0	4	1	32	لواء بني عبيد	18
26	2	2	0	0	0	1	5	8	1	4	3	35	لواء بني كنانة	19
26	6	1	0	1	1	1	2	5	2	4	3	46	محافظة جرش	20
25	4	3	0	1	0	1	2	8	2	3	1	39	المزار الجنوبي	21
25	4	3	0	0	0	0	6	8	0	4	0	60	لواء مازكا	22
23	9	1	1	1	0	0	0	7	0	1	3	37	محافظة عجلون	23
23	3	3	0	1	1	0	7	5	0	2	1	17	منطقة معان	24
23	3	0	0	0	0	0	9	11	0	0	0	65	قصة إربد	25
22	2	3	0	0	0	0	5	5	1	4	2	10	لواء الشوبك	26
22	2	0	0	0	0	0	0	16	0	2	2	36	الرصيفة	27
21	12	0	0	0	0	0	0	0	0	9	0	35	منطقة السلط	28
21	7	0	0	0	0	0	2	12	0	0	0	13	الشونة الجنوبية	29
21	3	5	0	1	0	0	5	6	0	1	0	32	لواء الرمثا	30
21	2	1	0	0	0	0	6	9	0	3	0	45	لواء القويسمة	31
21	9	0	0	0	0	0	0	11	0	0	1	11	لواء الموقر	32
21	2	0	0	0	0	0	0	17	0	0	2	33	البادية الشمالية الشرقية	33
21	21	0	0	0	0	0	0	0	0	0	0	18	البادية الجنوبية	34
21	19	0	0	0	0	0	0	1	0	1	0	24	الأغوار الشمالية	35
21	8	2	0	1	0	0	0	9	0	0	1	32	لواء الكورة	36
21	0	0	0	0	0	0	11	3	0	7	0	24	منطقة القصر	37
21	2	1	0	0	1	0	3	7	0	6	1	16	لواء البتراء	38
20	3	1	0	0	0	0	2	12	0	0	2	16	لواء ذيبان	39
20	3	2	0	0	0	0	9	6	0	0	0	35	منطقة الطفيلة	40
20	1	1	0	0	1	0	4	12	0	1	0	21	لواء الحيرة	41
19	0	3	0	0	1	1	7	7	0	0	0	32	قصة مادبا	42
1268	341	89	6	15	7	12	208	378	13	133	66	1276	المجموع	

جدول رقم (٢٠)

ومن النتائج نلاحظ أنَّ أعلى ترتيب في توظيف الأساليب الإشرافية لرؤساء الأقسام هو أسلوب "الاجتماعات واللقاءات"، بينما احتل أسلوب "البحوث الإجرائية" الترتيب الأدنى. كما هو مبين في الجدول رقم (٢١).

المجموع	الحاجة
٣٧٨	الاجتماعات واللقاءات
٣٤١	العمل المكتبي
٢٠٨	المشاغل التربوية ومجتمعات التعلم التدريسية
١٣٣	الزيارة النفقية
٨٩	الإشراف القائم على الشبكات
٦٦	الزيارة الصفية
١٥	النشرات التربوية
١٣	تبادل الزيارات والدروس التطبيقية
١٢	الندوات
٧	المؤتمرات
٦	البحوث الإجرائية

جدول رقم (٢١)

وقد تم حساب مجموع الأساليب الإشرافية لرؤساء أقسام الإشراف؛ حيث يبين جدول رقم (٢٢) أعلى خمس مراكز للمديريات التي حققت أعلى مجموع في توظيف الأساليب الإشرافية.

المديرية	لواء الجامعة	قصة عمان	لواء بصيرا	وادي السير	الزرقاء الأولى
المجموع	٦٢	٦٢	٥٥	٤٥	٤٥

جدول رقم (٢٢)

رابعًا: تجميع المبررات لرؤساء أقسام الإشراف:
يظهر في الجدول رقم (٢٣) ترتيب المبررات الأكثر استخدامًا:

المبرر	المجموع
إجازة سنوية	١٤
إجازة مرضية	٤
أخرى	٤
عطلة رسمية	٠
عدم توفر مواصلات	٠

جدول رقم (٢٣)

ومن النتائج نلاحظ أنّ أعلى ترتيب لمبررات رؤساء الأقسام هو مبرر "إجازة سنوية" حيث بلغ (١٤) مبررًا، بينما احتلت مبررات "عدم توفر المواصلات، عطلة رسمية" القيمة الأدنى حيث بلغ (صفرًا) من المبررات.

وكما يبين جدول رقم (٢٤) أعلى خمس مراكز للمديريات التي حصلت على أعلى مجموع لمبررات عدم الإنجاز.

المديرية	البادية الجنوبية	منطقة القصر	قصبه مادبا	لواء الكورة	لواء بني كنانة
المجموع	٥	٤	٣	٢	١

جدول رقم (٢٤)

الملاحظات والتوصيات لشهر شباط ٢٠٢٤ م:

- (١) سلمت في الوقت المحدد (٤٢) مديرية برمجيات الإنجاز الشهري.
- (٢) بلغت عدد الفعاليات المنجزة على مستوى مديريات الوزارة من قبل المشرفين في الدورين: الإداري والمختص (٢٥٧٠٣) فعالية، بارتفاع ملموس عن شهر كانون الأول من سنة ٢٠٢٣ الذي بلغ (٢٢٠٦٦) فعالية.
- (٣) أظهر التحليل في الدور الإداري للمشرفين أنّ أعلى ترتيب في حاجات المدير هي حاجة متابعة التخطيط والتقييم " بواقع (٩٤٧) فعالية في حين جاءت حاجة " التنمية المهنية " أدنى مرتبة بواقع (١٢٦) فعالية.
- (٤) أظهر التحليل في الدور الإداري للمشرفين أنّ الأعلى ترتيباً في حاجات المدرسة هي " توفير بيئة صحية وأمنة يتم صيانتها بشكل جيد ومستمر. " بواقع (٦٢١) فعالية، بينما حاجة "تبني منهجية اتصال مؤسسي" الأدنى بواقع (٢٢) فعالية.
- (٥) أظهر التحليل في الدور الإداري للمشرفين أنّ أعلى ترتيب في أعمال المشرف في عدد الفعاليات كان "تنمية مهنية ذاتية" بواقع (١٤٢٢) فعالية بينما كان " مقارنة خلاصة تحليل أوجه الصرف للمنحة مع الخطة التطويرية المعتمدة للمدرسة" بواقع (١٦) فعالية.
- (٦) أظهر التحليل في الدور المختص للمشرفين أنّ أعلى ترتيب لتلبية حاجات المعلم هي "استراتيجيات التدريس" بواقع (٤٥٨١) فعالية، بينما تلبية حاجة " بناء وحليل الاختبارات " هي الأدنى بواقع (٤١١) فعالية.
- (٧) أظهر تحليل الإنجاز أنّ نسبة تقديم الخدمة الإشرافية في مدارس الذكور اقل منها في مدارس الاناث.
- (٨) أظهر التحليل أن اكثر الأساليب الإشرافية توظيفاً هو أسلوب الزيارة الصفية بواقع (٨٢٦٩) والأدنى توظيفا كل من أسلوب البحوث الإجرائية وأسلوب الندوات بواقع (٥٢) أسلوباً اشرافياً.
- (٩) أظهر التحليل عدد الفعاليات المنجزة في أعمال رؤساء أقسام الإشراف التربوي لشهر شباط التي بلغت (٧٢٧) فعالية، بينما بلغ عدد الفعاليات المنجزة في الفعاليات الإشرافية

(الممارسات الفضلى) لشهر شباط (٦٠٢)، كما بلغ عدد الأساليب الإشرافية المستخدمة لكل من الدورين الإداري والمختص لشهر شباط (١٢٦٨).

١٠) أظهر التحليل أنّ أعلى الفعاليات الإشرافية (الممارسات الفضلى) لرؤساء الأقسام هي "التخطيط والتقييم " بواقع (٦٢) فعالية، بينما احتلت كل من "بناء وتحليل الاختبارات، الإدارة الصفية " الترتيب الأدنى بواقع (٨) فعاليات.

١١) أظهر التحليل أن هناك مديريات لم تحقق أي فعاليات إشرافية (الممارسات الفضلى) للمدرسة التي يقدم لها الدعم والإسناد خلال الشهر وهذا أمر غير مقبول، ويمكن الاطلاع على جدول رقم (١٨) المرفق سابقا.

١٢) أظهر التحليل أنّ أعلى ترتيب للأساليب الإشرافية لرؤساء الأقسام هي فعاليات "الاجتماعات واللقاءات" بواقع (٣٧٨) أسلوباً إشرافياً، بينما احتلت "البحوث الإجرائية" الترتيب الأدنى بواقع (٦) أساليب إشرافية.

١٣) أظهر التحليل في مبررات عدم الإنجاز لرؤساء الأقسام أنّ أعلى مبرر "إجازة سنوية" حيث بلغ (١٤) مبرراً، بينما مبررات " عدم توفر المواصلات، عطلة رسمية " لم تسجل أي قيمة حيث كانت القيمة (٠).

١٤) أظهر التحليل في مبررات عدم الإنجاز لرؤساء الأقسام في مبرر " عطلة رسمية" (٠) مبرر، بينما أظهر التحليل في مبررات عدم الإنجاز للمشرفين التربويين في مبرر " عطلة رسمية" (٢٩) مبرر وهذا أمر متناقض وغير مقبول حسب جدول رقم (١٠).

١٥) نوجه الزملاء والزميلات في الميدان إلى ضرورة التأكد من الإدخال الصحيح للمعلومات على البرمجية والتأكد من العدد الفعلي للمشرفين بحيث يتطابق بين برمجية انجاز المديرية وبرمجية رئيس القسم، وطلب المساعدة من لجنة تحليل الإنجاز الشهري في قسم الإشراف أو التواصل مع مشرفي قسم إدارة أداء الإسناد التربوي في مركز الوزارة.