



الخطة التنفيذية لمواجهة الزلازل

كانون أول 2024

الخطة التنفيذية لمواجهة الزلازل

الإشراف:

عطوفة الأمين العام للشؤون الإدارية والمالية

سحر الشخاترة

مدير إدارة التخطيط والبحث التربوي

د. فيصل الهواري

إعداد:

| | | |
|------------------|-------------------|------------------|
| د. وفاء الختاتنة | حسين علي الشوملي | هيثم أبو نزال |
| د. احمد عائن | دعاء أبو سعدة | د. ربيع العمري |
| محمد عباس | د. مروان الضلاعين | محمد بركات |
| سامر الحاج احمد | أحلام الطويل | د. أفنان المومني |
| | م.عجايب جرار | |

تدقيق لغوي: ربا اسليم

كانون أول 2024

المحتويات

| | |
|----|---|
| 3 | المقدمة |
| 4 | خطة تنفيذية لمواجهة الزلازل |
| 4 | الأهداف: |
| 4 | الخطة الوطنية المنسقة لمواجهة خطر الزلازل (الصادرة من المركز الوطني للأمن وإدارة الأزمات) |
| 4 | معلومات عامة: |
| 5 | أهدافها: |
| 5 | أنواع الزلازل من حيث العمق: |
| 6 | مقاييس الزلازل |
| 6 | مقياس ريختر أو مقياس ريختر |
| 7 | مقياس شدة الزلازل مقياس ميركالي |
| 8 | فرضيات أو سيناريوهات التخطيط |
| 8 | تأثير الخطر على المسيرة التعليمية |
| 9 | الخطورة الزلزالية في الأردن: |
| 10 | إعداد نظام يعكس التدرُّج في الخطورة الزلزالية على الميدان التربويّ. |
| 11 | مناطق التأثير الشديد |
| 12 | مراكز الإيواء |
| 14 | حصص الخبرات: |
| 15 | النقاط الرئيسية التي يتم مراعاتها في الخطة: |
| 16 | آليات المتابعة والتقييم: |
| 16 | المراحل الثلاث للخطة: |
| 16 | أولاً: التخفيف والاستعداد |
| 26 | الاستجابة |
| 26 | إجراءات الاستجابة – حسب الخطة الوطنية المنسقة |
| 26 | واجبات وزارة التربية والتعليم حسب الخطة المنسقة |
| 27 | الواجبات المشتركة لجميع الوزارات والمؤسسات الحكومية والخاصة: (بناء على ما جاء في الخطة الوطنية المنسقة) |
| 28 | تفعيل الخطة، الاتصالات والتنسيق |
| 28 | خطة الاتصال والتواصل أثناء الزلازل: |
| 29 | ثالثاً: المستوى الثالث |
| 30 | رابعاً: المستوى الرابع |
| 38 | التعافي |
| 38 | أنشطة التعافي |
| 47 | البيانات والمؤشرات |

المقدمة

طوّرت وزارة التربية والتعليم استراتيجية لإدارة الأزمات والمخاطر (2023 – 2027) تماشيًا مع أجندة إدارة الأزمات والمخاطر للمركز الوطني للأمن وإدارة الأزمات (NCSCM) التي انعكست في الإصدار الثاني لاستراتيجية الأردن الوطنية للحدّ من مخاطر الكوارث (2023-2030) بالإضافة إلى وثائق السياسة الرئيسية الأخرى، بما في ذلك سياسة تغيّر المناخ وخطة التكيف (2021) تتوافق مع الخطة الاستراتيجية للتعليم في الأردن (2018-2025) التي تتماشى بدورها مع رؤية الأردن للتحديث الاقتصادي.

تتمثل رؤية استراتيجية إدارة الأزمات والمخاطر في وزارة التربية والتعليم في "ضمان بيئة تربوية آمنة وتعليم مستدام قادر على مواجهة المخاطر"، وتتص رسالتها على "ضمان استخدام الموارد على الوجه الأمثل للحد من المخاطر، والوقاية منها، والاستعداد لها، وتخفيف أثارها، بجهود تشاركية منسّقة ومنكاملة؛ لتعزيز القدرة على ضمان استدامة التعليم"، وتستند إلى محتوى يتمحور حول المكونات الأربعة المبيّنة أدناه والمشتقة من التحالف العالمي للحد من مخاطر الكوارث والقدرة على استدامة التعليم (GADRRRES) والإطار الشامل للسلامة المدرسية¹ (CSSF)، وهي:

- (i) تمكين الأنظمة والإدارة.
- (ii) مرافق تعلم آمنة.
- (iii) إدارة السلامة المدرسية واستمرارية التعليم.
- (iv) التوعية للحد من المخاطر والمرونة في التعامل معها.

يحتوي كل مكون على سلسلة من الإجراءات الاستراتيجية للمكونات الفرعية التي يجب تنفيذها لضمان استمرارية التعليم والوصول العادل إلى تعليم جيد أثناء الأزمات من ضمنها وضع خطة تنفيذية للعديد من أنواع المخاطر وخطة تنفيذية لمواجهة الزلازل

¹ التحالف العالمي للحد من مخاطر الكوارث والقدرة على الصمود في قطاع التعليم GADRRRES 2022. الإطار الشامل للسلامة المدرسية. اسّعين بالمصدر في 21 تشرين الثاني (نوفمبر) 2022: <https://gadrrres.net/comprehensive-school-safety-framework/>.

خطة تنفيذية لمواجهة الزلازل

تقع الأردن في منطقة معرضة للزلازل، ما يوجب اتخاذ الإجراءات الاحترازية كافة لحماية الطلاب والكوادر التعليمية والإدارية في المدارس. هذه الخطة التفصيلية تهدف إلى وضع إطار عمل شامل لتعزيز الاستعداد لمواجهة الزلازل في المدارس الأردنية، وتقليل الخسائر المحتملة في الأرواح والممتلكات.

وفي ضوء كتاب دولة رئيس الوزراء رقم 16341/1/11/3 تاريخ 2024/3/24 وكتاب المركز الوطني للأمن وإدارة الأزمات رقم م وأز/ديوان/451/42 تاريخ 2024/3/25 المتعلق بالخطة الوطنية المنسقة لمواجهة خطر الزلازل قام فريق من موظفي وزارة التربية والتعليم وقسم إدارة المخاطر في مديرية الأداء المؤسسي / إدارة التخطيط والبحث التربوي وبدعم و تعاون من منظمة اليونسكو بإعداد هذه الخطة التنفيذية.

الأهداف:

- رفع مستوى الوعي لدى الطلاب والكوادر التعليمية والإدارية حول مخاطر الزلازل وكيفية التعامل معها.
- تطوير خطط طوارئ واضحة لكل مدرسة وتدريب الطلاب والكوادر التعليمية والإدارية عليها بانتظام.
- التأكد من سلامة المباني المدرسية وتلبية المعايير الهندسية اللازمة لمقاومة الزلازل.
- توفير المعدات والإمدادات اللازمة للتعامل مع حالات الطوارئ.
- تعزيز التعاون بين المدارس والسلطات المحلية والوطنية المعنية.

الخطة الوطنية المنسقة لمواجهة خطر الزلازل (الصادرة من المركز الوطني للأمن وإدارة الأزمات)

معلومات عامة:

1- تُعدُّ حفرة الانهدام الصدع التحويلي الأردنيّ الممتد من بحيرة طبريا شمالاً حتى خليج العقبة جنوباً مصدر قلق مستمر وخطر يهدد سكان منطقة شرق حوض البحر الأبيض المتوسط بشكل عام والأردن بشكل خاص، حيث يوجد في هذه المنطقة نشاط زلزاليّ تكتوني ناتج عن الحركة النسيبية للصفائح المشكلة للقشرة الأرضية وقد شهدت هذه المنطقة على مرّ التاريخ سلسلة من الزلازل تتفاوت بقوتها ومدى تأثيرها ومن أبرزها الزلزال المدمر الذي ضرب منطقة طبريا عام (١٧٥٩م) بقوة 7 درجات على مقياس ريختر، والزلزال الذي ضرب منطقة البحر الميت عام (١٩٢٧م) بقوة ٦,٥ درجة وزلزال العقبة عام (١٩٩٥ م) بقوة 7 درجات.

2- نظرًا لما شهدته المنطقة من حدوث زلازل مدمرة في شباط (٢٠٢٣) في كل من تركيا وسوريا و وبعد الاستفادة من آلية استجابة السلطات التركية للزلزال، برزت الحاجة إلى تحديث الخطة الوطنية لمواجهة الزلازل لتشمل التحديث على الخطط السابقة ويتضمن آليات محددة ومطورة للاستجابة لكارثة الزلازل

وإجراءات مستعجلة للاستعداد والتخفيف من أثارها ، مع الأخذ بعين الاعتبار أن الدراسات الجيولوجية تشير إلى أن إمكانية تعرض المملكة للزلازل المدمرة أقل من نسبة تعرض تركيا لها.

3- تنظم هذه الخطة الاستجابة لكارثة الزلازل على المستوى الوطني ولا بدّ من إعداد خطط تنفيذية على المستوى (العملياتي المحافظات) تكون متناغمة مع الخطة الوطنية ومكملة لها بحيث تتضمن تفاصيل العمل للجهات الحكومية والخاصة على مستوى التقسيمات الإدارية في المحافظة.

أهدافها:

تسعى هذه الخطة لتحقيق عدة أهداف، يمكن إجمالها على النحو الآتي:

- 1- تنسيق الجهد الوطني لضمان الفعالية في تنفيذ الواجبات المطلوبة لمواجهة ظروف وتداعيات الزلازل.
- 2- التأكد من إعداد خطط تنفيذية خاصة بالوزارات والمؤسسات والدوائر المعنية لتمكينها من التعامل بكفاءة مع الزلازل والحد من تداعياتها السلبية.
- 3- إعداد خطة توعية على المستوى الوطني وذلك بقصد تعريف المواطنين بمخاطر الزلازل والكوارث وكيفية التعامل معها.
- 4- ضمان توافر بنى تحتية حيوية قادرة على الاستمرار بالعمل وتقديم الخدمات الأساسية للمواطنين وذلك بقصد إدامة الحياة اليومية عند وقوع الزلازل.
- 5- التخفيف من آثار الزلازل من خلال تحديث المعايير والاشتراطات على المباني قيد الإنشاء وتطبيقها، وتدعيم المباني المنشأة و الحيوية منها.
- 6- إعداد وتحديث قواعد بيانات شاملة ومنصات وطنية تساهم في إدارة الأزمة بالشكل الأمثل. و سرعة عودة الحياة إلى طبيعتها من خلال بيان الإجراءات اللازم اتخاذها بعد حدوث الزلزال (مرحلة التعافي) على المدى القريب والبعيد.

أنواع الزلازل من حيث العمق:

1. الزلازل الضحل غالبًا ما يحدث على عمق ٧٠ كيلومتر.
2. الزلازل المتوسط ويكون على عمق يتراوح ما بين ٧٠-٣٠٠ كيلومتر.
3. الزلازل العميق ويكون على عمق يتراوح ما بين ٣٠٠ - ٧٠٠ كيلومتر.

مقاييس الزلازل

تقاس الزلازل حسب قوتها وشدتها، فتقاس القوة من خلال قياس الطاقة المتحررة من مركز الزلزال على شكل موجات حركية زلزالية، ويعبر عن القوة الزلزالية بمقياس ريختر)، وتقاس بعلاقات رياضية، في حين تقاس شدة الزلزال ومقدار التدمير الناتج عنه من خلال عدة مقاييس، أهمها مقياس (ميركالي)، فإذا كانت الهزة ضعيفة ترصدها الأجهزة فقط ولا يشعر بها البشر، وإذا كانت الهزة قوية تكون محسوسة وقد تسبب أضرارًا أو دمارًا حسب قوة الهزة وقرب المنطقة من مركز الهزة وجيولوجية المنطقة بالإضافة إلى عمقها (قرب من سطح الأرض أو عميقة).

مقياس ريختر أو مقياس ريختر

هو مقياس عددي يستخدم لقياس قوة الزلازل طوره (تشارلز فرانسيس ريختر) وسجل في عام (1935) في معهد كاليفورنيا للتكنولوجيا أطلق عليه اسم (مقياس الحجم).

| مقياس ريختر | الوصف | تأثير الزلزال | تكرار حدوثه |
|-------------|----------|--|-------------------------|
| أقل من ٢,٠ | دقيق | لا يشعر به إلا الحيوانات | حوالي ٨٠٠٠ يوميًا |
| ٢,٠-٢,٩ | صغير جدا | لا يشعر به البشر ولكن ترصده الأجهزة | حوالي ١٠٠٠ يوميًا |
| ٣,٠-٣,٩ | صغير | يشعر به البشر ولا يُسبب ضررًا | ٤٩٠٠٠ سنويًا (تقديريًا) |
| ٤,٠-٤,٩ | خفيف | يشعر البشر بهزة مع تحرك الأشياء وسماع صوت للزلزال لكنه لا يسبب ضررًا | ٦٢٠٠٠ سنويًا (تقديريًا) |
| ٥,٠-٥,٩ | معتدل | قد تتضرر المباني الضعيفة بشكل كبير ولا تتضرر المباني القوية كثيرًا | ٨٠٠ سنويًا |
| ٦,٠-٦,٩ | قوي | يمكن أن يسبب أضرارًا كبيرًا تمتد إلى 160 كم عن نقطة حدوثه | ١٢٠ سنويًا |
| ٧,٠-٧,٩ | كبير | يمكن أن يسبب أضرارًا كبيرة على مساحة كبيرة | ١٨ سنويًا |
| ٨,٠-٨,٩ | عظيم | يمكن أن يسبب أضرارًا كبيرة تمتد إلى مئات الأميال عن نقطة حدوثه | ١ سنويًا |
| أكبر من ٩,٠ | عظيم جدا | يمكن أن يسبب أضرارًا كبيرة تمتد إلى آلاف الأميال عن نقطة حدوثه | مرة لكل ٢٠ سنة |

مقياس شدة الزلزال مقياس ميركالي

هو مقياس لوصف شدة الزلازل حول مركز حدوث الزلزال وما تحدثه من تأثيرات متفاوتة على الإنسان والمنشآت والبيئة في الأماكن المختلفة، ويعتمد هذا المقياس على مقدار التدمير البنائي والجيولوجي الذي يحدثه الزلزال ومدى إحساس الناس به، يتضمن هذا المقياس اثنتي عشر درجة ويرمز لهذه الدرجات بأرقام رومانية.

| القدر على مقياس ريختر | الوصف | الشدة على مقياس ميركالي |
|-----------------------|---|-------------------------|
| (Magnitude) | | (Intensity) |
| ١,٠ - ٣,٠ | لا يُشعر بها إلا نادرًا، وفي ظروف خاصة ومثالية. | 'I' |
| ٣,٠ - ٣,٩ | يشعر بها الأشخاص فقط في حالة السكون خاصة في الطوابق العلوية من المباني، قد تتأرجح الأشياء الدقيقة المعلقة. | 'II' |
| | يشعر بها من قبل العديد من الأشخاص وخاصة في الطوابق العلوية من المباني وقد يصعب معرفة أن سبب هذه الاهتزازات هو زلزال. وقد تهتز السيارات الواقعة قليلاً، ويمكن قياس أمد الزلزال عند هذه الدرجة. | 'III' |
| ٤,٠ - ٤,٩ | يشعر بها العديد من الأشخاص داخل المباني، والقليل من الأشخاص يشعرون بها خارج المباني، اضطراب في الأبواب، والشبابيك، والزجاج، وطفقة (أصوات تشققات) في الجدران، والإحساس بها يشبه اصطدام شاحنة كبيرة في المبنى. تتأرجح السيارات الواقعة بشكل ملحوظ. | 'IV' |
| | يشعر بها جميع الناس، والعديد يستيقظ من نومهم، تتهشم بعض الشبابيك الزجاجية والأطباق، قد تشقق طبقة الطينة على الجدران، انقلاب الأشياء غير الثابتة، اضطراب أعمدة الكهرباء والهاتف والأشجار وغيرها من الأجسام العالية في بعض الأحيان، تتوقف بعض الساعات البندولية عن الحركة. | 'V' |
| ٥,٠ - ٥,٩ | يصاب الناس بالذعر ويهرعون إلى خارج المبنى. يتحرك الأساس الثقيل من مكانه وفي بعض الأحيان تتساقط طبقة الطينة، وتتقلب المداخل وتحدث أضرار بسيطة في المنشآت. | 'VI' |
| | الجميع يركضون إلى خارج المبنى، ويكون حجم الأضرار مهملاً في المباني المصممة والمنفذة جيداً، وبسيط إلى متوسط في المباني العادية، وملحوظاً في المباني الرخيصة أو ذات التصميم السيء، تتضرر المداخل، ويشعر بها الأشخاص أثناء قيادتهم السيارات على الطرقات. | 'VII' |
| ٦,٠ - ٦,٩ | يحدث أضراراً حتى في المباني المصممة والمنفذة جيداً، أضراراً ملحوظة في المباني العادية، مع حدوث بعض الانهيارات، أضرار كبيرة في المباني الرخيصة أو ذات التنفيذ السيء، تقذف قطع الجدران الإنشائية خارج المنشآت الهيكلية، تسقط العديد من المداخل، تتضرر الأشجار، يتناثر الطين والرمل بكميات قليلة نسبياً، اختلاف في منسوب مياه الآبار، إعاقة في قيادة السيارات. | 'VIII' |
| | أضرار ملحوظة في المباني المصممة جيداً، خروج في المنشآت عن خطوط التماس مع الأساسات، تشقق الأرض بشكل واضح، تتضرر شبكات المياه الصحية أسفل منسوب الأرض. | 'IX' |
| أكبر من ٧ | انهيار البيوت الخشبية ذات التصميم والتنفيذ الجيد، تدمير معظم منشآت البلوك والمنشآت الهيكلية مع أساساتها، تشقق الأرض بشكل يؤدي إلى حدوث أضرار عديدة، أثناء خطوط السكك الحديدية، انزلاق المنحدرات والحواجز الترابية، ارتفاع منسوب المياه السطحية. | 'X' |
| | انهيار جميع منشآت البلوك وتدمير الجسور، تصدعات وتشققات تغطي سطح الأرض، تدمير شبكات المياه الصحية أسفل منسوب الأرض وعدم صلاحيتها للخدمة، هبوط في سطح الأرض وانسياب العديد من الأراضي المكشوفة إلى أسفل التربة الطرية، انثناء والتواء خطوط السكك الحديدية بشكل واضح. | 'XI' |
| | دمار شامل، تغير تام في شكل سطح الأرض بحيث تظهر على شكل أمواج انسيابية، اختلاف طبوغرافية الأرض، تناثر الأجسام والكتل الترابية وقطع المنشآت في الهواء. | 'XII' |

فرضيات أو سيناريوهات التخطيط

عند بناء أي خطة تنفيذية يجب وضع سيناريوهات وفرضيات تتصور أصعب المواقف الممكنة وذلك لإيجاد أفضل الحلول الممكنة ثم بناء هذه الخطة على افتراض تأثر إحدى مناطق المملكة أو كاملها بزلزال وارتداداته وما قد ينجم عنه من أوضاع صعبة وخسائر جسيمة على النحو الآتي :

- 1- وفيات وإصابات بأعداد كبيرة بالإضافة إلى وجود أعداد كبيرة من المحاصرين تحت الأنقاض.
 - 2- بقاء عدد كبير من السكان بلا مأوى بسبب حدوث دمار كبير في مساكنهم أو تركهم منازلهم خوفاً من الهزات الارتدادية.
 - 3- خسائر كبيرة ودمار في البنى التحتية الحيوية، شاملة قطاعات الكهرباء وشبكة المياه والصرف الصحي، وشبكة المواصلات والاتصالات.
 - 4- أضرار مادية في بعض المؤسسات والمنشآت الحيوية مثل (المستشفيات، مصفاة البترول، محطات الكهرباء ومواقع بعض الأجهزة الأمنية، الخ) .
 - 5- حدوث شلل في الحياة الاقتصادية ونقص في المواد الغذائية ومياه الشرب، ما يؤدي إلى انتشار حالة من الفزع والإرباك والفوضى العامة للمواطنين.
- *** حدوث أزمات أخرى ناجمة عن كارثة الزلازل منها : انهيار سدود وتسرب مواد خطيرة وحرائق وسلب ونهب وأوبئة وأزمات اجتماعية واقتصادية وغيرها.

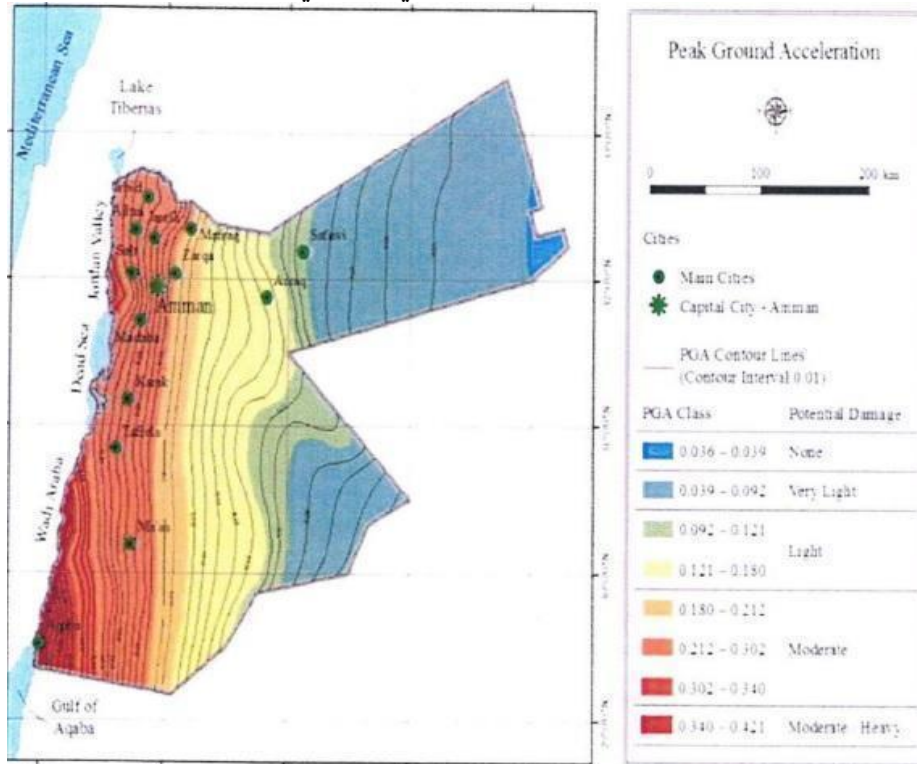
تأثير الخطر على المسيرة التعليمية

- تأثير الزلازل على التعليم في الأردن
- الأضرار المادية:
 - على المدى القصير
 - على المدى الطويل
 - الآثار النفسية:
 - على المدى القصير
 - على المدى الطويل
 - الأضرار المادية
 - انهيار المباني المدرسية:
 - قد تؤدي الزلازل إلى انهيار المباني المدرسية، ما يتسبب في إغلاق المدارس وتعطيل العملية التعليمية.
 - تضرر المعدات التعليمية:
 - قد تتضرر المعدات التعليمية، مثل الكتب وأجهزة الكمبيوتر بعد وقوع الزلازل، مما يعيق عملية التعلم
 - انقطاع الكهرباء:

- قد تؤدي الزلازل إلى انقطاع الكهرباء، ما يجعل من الصعب على المدارس استخدام المعدات الإلكترونية وتوفير الإضاءة.
- نزوح الطلاب والمعلمين:
- قد يضطر الطلاب والمعلمون إلى النزوح من منازلهم بسبب الزلازل، ما يعيق قدرتهم على الوصول إلى المدارس.
- ازدحام المدارس:
- قد تؤدي الزلازل إلى ازدحام المدارس في المناطق المتضررة، حيث ينتقل الطلاب من المدارس المدمرة إلى المدارس الأخرى.
- الآثار النفسية
- الصدمة النفسية: قد يتعرض الطلاب والمعلمون للصدمة النفسية بعد الزلازل، وقد يؤثر ذلك على تركيزهم وقدرتهم على التعلم.
- الخوف والقلق: قد يشعر الطلاب والمعلمون بالخوف والقلق بعد الزلازل، وقد يؤثر على شعورهم بالأمان في المدارس.
- إضافة إلى ذلك، قد تؤدي الزلازل إلى تأخير في المناهج الدراسية وصعوبة في تقييم الطلاب ونقص في الموارد التعليمية.
- تسرب الطلاب من المدارس: قد يضطر بعض الطلاب إلى ترك المدرسة للعمل أو مساعدة أسرهم بعد الزلازل.

الخطورة الزلزالية في الأردن:

الشكل (1) يوضح خارطة الخطورة الزلزالية في الأردن.
مركز الرصد الزلزالي الأردني

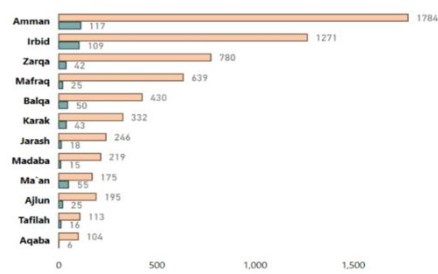


إعداد نظام يعكس التدرج في الخطورة الزلزالية على الميدان التربوي.

تم إعداد البيانات والمعلومات لتأثير الزلازل وتوزيع مراكز الإيواء وربطها مع بيانات OpenEmis بالتعاون مع قسم الإحصاء التربوي وقد أعد القسم؟؟ لوح قياسي يوضح التوزيع باستخدام برمجة BI POWER كما هو موضح في الأشكال أدناه:

| رقم الوثيقة | تصنيف الأثر بالزلازل | هل هي مركز إيواء | المساحة المتفرقة | الجنس | عدد الطلاب | عدد الطلاب المذكور | عدد الطلاب المجمع | المعلمين المذكور | المعلمين المجمع | المعلمين المجمع | الطلاب السوريين | الطلاب العراقيين | الطلاب الفلسطينيين | الطلاب المصريين | الطلاب اللبنانيين | الطلاب الألبان | مجموع الطلاب |
|-------------|----------------------|------------------|------------------------|--------|------------|--------------------|-------------------|------------------|-----------------|-----------------|-----------------|------------------|--------------------|-----------------|-------------------|----------------|--------------|
| 110922 | عالي | لا | وزارة التربية والتعليم | ذكور | 572 | 0 | 572 | 33 | 0 | 33 | 0 | 0 | 0 | 0 | 0 | 0 | 558 |
| 110924 | عالي | لا | وزارة التربية والتعليم | ذكور | 560 | 0 | 560 | 32 | 0 | 32 | 0 | 0 | 0 | 0 | 0 | 0 | 552 |
| 110927 | عالي | لا | وزارة التربية والتعليم | ذكور | 569 | 0 | 569 | 32 | 0 | 32 | 0 | 0 | 0 | 0 | 0 | 0 | 559 |
| 110934 | عالي | لا | وزارة التربية والتعليم | مختلطة | 619 | 619 | 0 | 41 | 41 | 0 | 0 | 0 | 0 | 0 | 0 | 0 | 610 |
| 110938 | عالي | لا | وزارة التربية والتعليم | مختلطة | 467 | 464 | 0 | 31 | 31 | 0 | 0 | 0 | 0 | 0 | 0 | 0 | 444 |
| 110939 | عالي | نعم | وزارة التربية والتعليم | مختلطة | 341 | 319 | 22 | 19 | 19 | 0 | 0 | 0 | 0 | 0 | 0 | 0 | 331 |
| 110945 | عالي | لا | وزارة التربية والتعليم | مختلطة | 265 | 184 | 81 | 20 | 20 | 0 | 0 | 0 | 0 | 0 | 0 | 0 | 237 |
| 110949 | عالي | لا | وزارة التربية والتعليم | مختلطة | 753 | 586 | 167 | 34 | 0 | 0 | 0 | 0 | 0 | 0 | 0 | 0 | 745 |
| 110970 | عالي | لا | وزارة التربية والتعليم | مختلطة | 108 | 65 | 43 | 13 | 13 | 0 | 0 | 0 | 0 | 0 | 0 | 0 | 90 |
| 110972 | عالي | لا | وزارة التربية والتعليم | ذكور | 160 | 0 | 160 | 16 | 0 | 0 | 0 | 0 | 0 | 0 | 0 | 0 | 152 |
| 110974 | عالي | لا | وزارة التربية والتعليم | مختلطة | 167 | 112 | 55 | 13 | 13 | 0 | 0 | 0 | 0 | 0 | 0 | 0 | 124 |
| 110995 | عالي | نعم | وزارة التربية والتعليم | مختلطة | 706 | 508 | 198 | 35 | 35 | 0 | 0 | 0 | 0 | 0 | 0 | 0 | 668 |
| 110923 | عالي | نعم | وزارة التربية والتعليم | ذكور | 471 | 0 | 471 | 27 | 0 | 27 | 0 | 0 | 0 | 0 | 0 | 0 | 440 |
| 110925 | عالي | نعم | وزارة التربية والتعليم | ذكور | 592 | 0 | 592 | 31 | 0 | 31 | 0 | 0 | 0 | 0 | 0 | 0 | 583 |
| 110926 | عالي | لا | وزارة التربية والتعليم | ذكور | 230 | 0 | 230 | 13 | 0 | 13 | 0 | 0 | 0 | 0 | 0 | 0 | 217 |
| 110928 | عالي | نعم | وزارة التربية والتعليم | ذكور | 357 | 0 | 357 | 25 | 0 | 25 | 0 | 0 | 0 | 0 | 0 | 0 | 323 |
| 110929 | عالي | لا | وزارة التربية والتعليم | ذكور | 66 | 0 | 66 | 3 | 0 | 3 | 0 | 0 | 0 | 0 | 0 | 0 | 66 |
| 110930 | عالي | لا | وزارة التربية والتعليم | ذكور | 377 | 0 | 377 | 28 | 0 | 28 | 0 | 0 | 0 | 0 | 0 | 0 | 373 |
| 110931 | عالي | لا | وزارة التربية والتعليم | ذكور | 97 | 0 | 97 | 12 | 0 | 12 | 0 | 0 | 0 | 0 | 0 | 0 | 79 |
| 110932 | عالي | لا | وزارة التربية والتعليم | ذكور | 93 | 0 | 93 | 12 | 0 | 12 | 0 | 0 | 0 | 0 | 0 | 0 | 92 |
| 110933 | عالي | لا | وزارة التربية والتعليم | ذكور | 272 | 0 | 272 | 12 | 0 | 12 | 0 | 0 | 0 | 0 | 0 | 0 | 270 |
| 110935 | عالي | نعم | وزارة التربية والتعليم | مختلطة | 595 | 578 | 14 | 36 | 36 | 0 | 0 | 0 | 0 | 0 | 0 | 0 | 558 |
| 110936 | عالي | لا | وزارة التربية والتعليم | مختلطة | 419 | 419 | 0 | 29 | 29 | 0 | 0 | 0 | 0 | 0 | 0 | 0 | 415 |
| 110937 | عالي | لا | وزارة التربية والتعليم | مختلطة | 746 | 708 | 38 | 38 | 38 | 0 | 0 | 0 | 0 | 0 | 0 | 0 | 742 |
| 110940 | عالي | لا | وزارة التربية والتعليم | مختلطة | 449 | 390 | 149 | 25 | 25 | 0 | 0 | 0 | 0 | 0 | 0 | 0 | 452 |
| 110941 | عالي | لا | وزارة التربية والتعليم | مختلطة | 559 | 430 | 129 | 37 | 37 | 0 | 0 | 0 | 0 | 0 | 0 | 0 | 555 |
| 110942 | عالي | لا | وزارة التربية والتعليم | مختلطة | 108 | 71 | 37 | 16 | 16 | 0 | 0 | 0 | 0 | 0 | 0 | 0 | 108 |
| 110944 | عالي | نعم | وزارة التربية والتعليم | مختلطة | 280 | 185 | 95 | 20 | 20 | 0 | 0 | 0 | 0 | 0 | 0 | 0 | 178 |
| 110945 | عالي | لا | وزارة التربية والتعليم | مختلطة | 698 | 599 | 189 | 31 | 31 | 0 | 0 | 0 | 0 | 0 | 0 | 0 | 673 |
| 110946 | عالي | لا | وزارة التربية والتعليم | مختلطة | 495 | 395 | 100 | 24 | 24 | 0 | 0 | 0 | 0 | 0 | 0 | 0 | 484 |
| 110947 | عالي | لا | وزارة التربية والتعليم | مختلطة | 172 | 114 | 58 | 14 | 14 | 0 | 0 | 0 | 0 | 0 | 0 | 0 | 161 |
| 110948 | عالي | لا | وزارة التربية والتعليم | مختلطة | 709 | 648 | 61 | 33 | 33 | 0 | 0 | 0 | 0 | 0 | 0 | 0 | 627 |
| 110949 | عالي | نعم | وزارة التربية والتعليم | مختلطة | 516 | 340 | 176 | 22 | 22 | 0 | 0 | 0 | 0 | 0 | 0 | 0 | 495 |

نعم لا هل هي مركز إيواء



7686
عدد المدارس

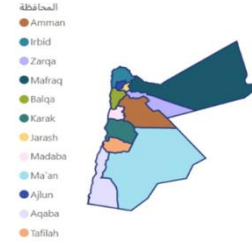
2305455
مجموع الطلاب

2404906
الطلاب الأردنيين

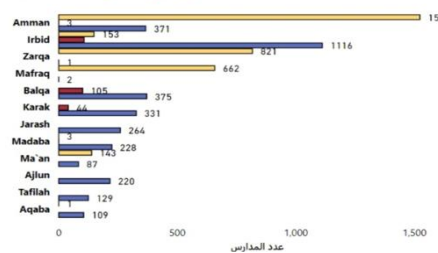
8706
الطلاب العراقيين

16073
الطلاب المصريين

13966
طلاب الجنسيات الأخرى



متوسط عالي ضعيف تصنيف الأثر بالزلازل



| | |
|---------------|------------------------|
| Select all | وزارة التربية والتعليم |
| التعليم الخاص | وكالة العوث الدولية |
| حكومية أخرى | |

وقد تم إعداد وتطوير لوح قياس (Dashboard) يحتوي على خريطة التوزيع الجغرافي حسب خطر الزلازل والعديد من البيانات الأساسية التي تخص قطاع التعليم باستخدام تقنيات GIS وذلك من خلال مهندسين خبراء في قسم الخريطة المدرسية في وزارة التربية والتعليم بالاعتماد على البيانات والمعلومات الدقيقة التي قام بها قسم الإحصاء التربوي في الشكل رقم (2) أدناه.

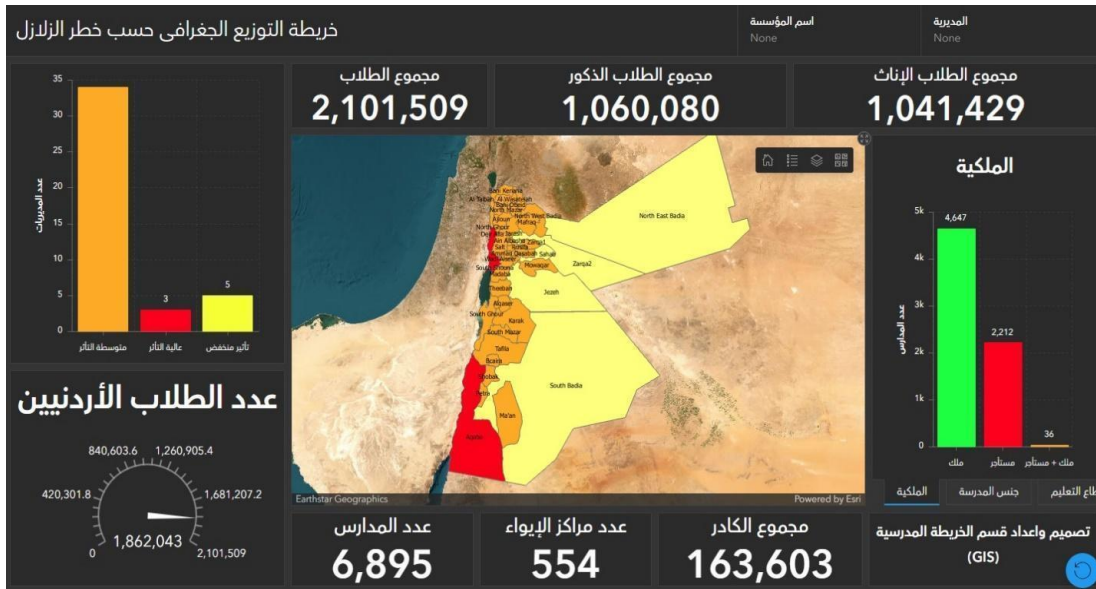
تم عكس ما احتوته خريطة التدرج الزلزالي الصادرة من مركز الرصد الزلزالي الأردني على نظام خاص بوزارة التربية والتعليم حيث تضمن التدرج حسب الخطورة على ثلاثة مستويات وهي:

- تأثير منخفض - موضحًا باللون الأصفر
- تأثير متوسط - موضحًا باللون البرتقالي.
- تأثير على الشدة- موضحًا باللون الأحمر.

مخرجات لوحة القياس (Dashboard):

يتم استخراج المعلومات بناءً على التدرج الزلزالي حسب التصنيفات الآتية:

- 1- مديريات التربية والتعليم حسب التصنيف الخاص بالتدرج الزلزالي.
- 2- المدارس ومواقعها الجغرافية وبياناتها (أعداد طلبة وكوادر تعليمية وإدارية وملكيته).
- 3- مراكز الإيواء موزعة على المديريات ومواقعها الجغرافية.
- 4- السدود الموجودة ضمن النطاق الجغرافي للمديريات.



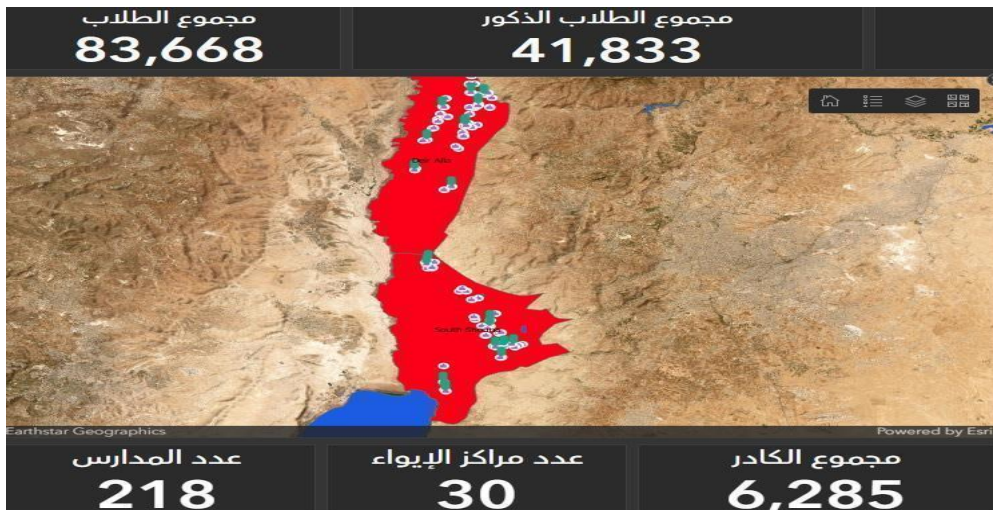
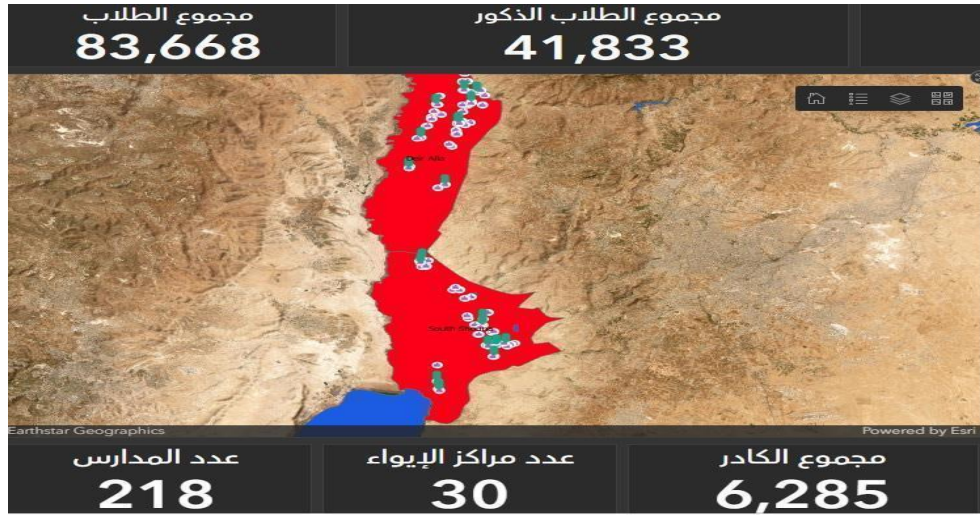
الشكل رقم (2) لنظام التوزيع الجغرافي حسب خطر الزلازل

مناطق التأثر الشديد

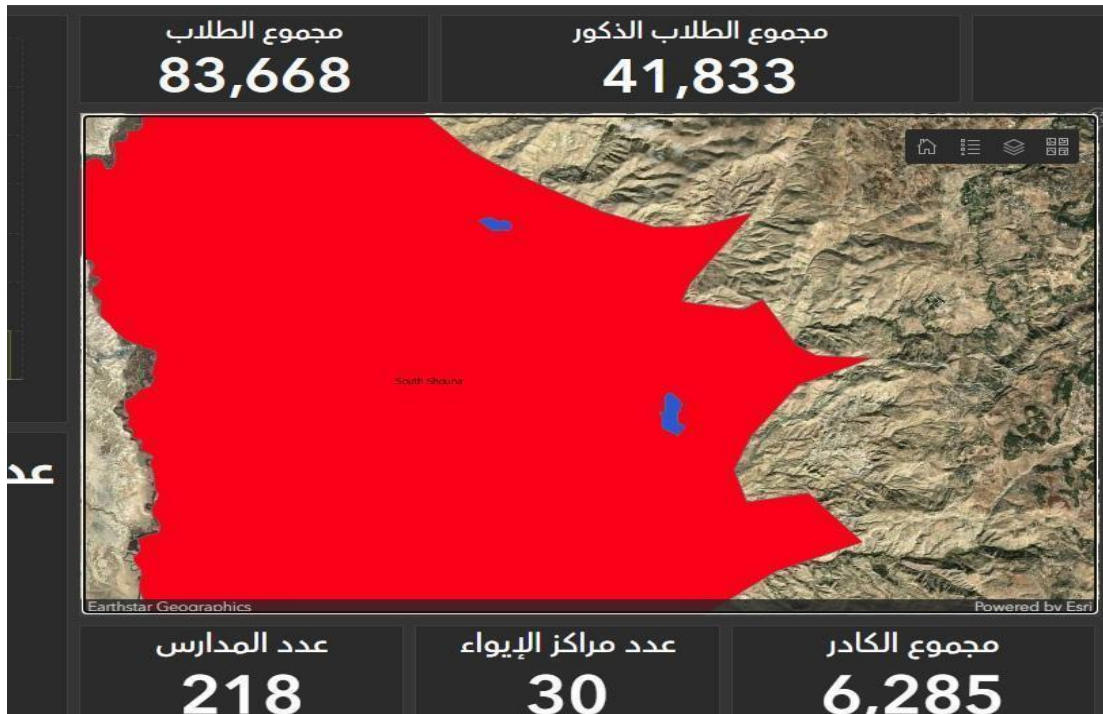


مراكز الإيواء

إمكانية تحديد المدارس وأماكنها ومعلوماتها



مراكز الإيواء

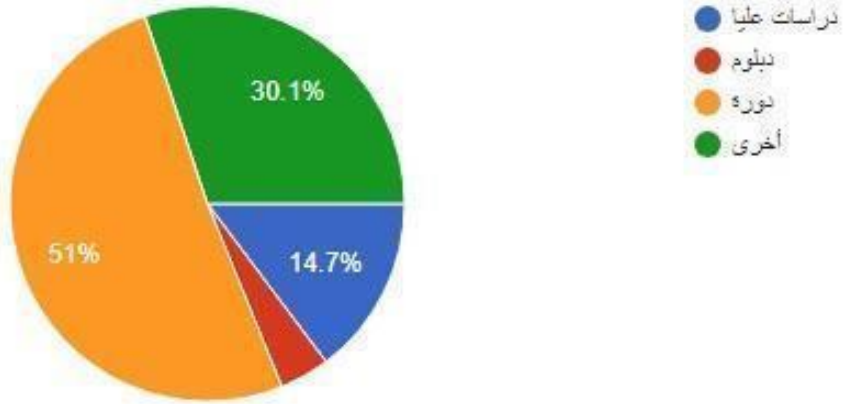


حصص الخبرات:

في إجراء لحصص الخبرات المتوافرة حتى تاريخ الإعداد الأولي لهذه الخطة وفيما يتوافر من خبرات ضمن الكوادر العاملة في وزارة التربية والتعليم ذات المعرفة في مجالات المخاطر، فقد تم تعميم استبيان على جميع مديريات ومدارس التربية والتعليم في الأردن رقم 13177/114 /3 تاريخ 2024/3 /14 الذي تم الإجابة عليه من قبل 584 شخصاً من العاملين في وزارة التربية والتعليم تتوضح نتائجه كما هو موضح في الرسومات الآتية:

لديك معرفة في إدارة المخاطر من خلال:

584 responses

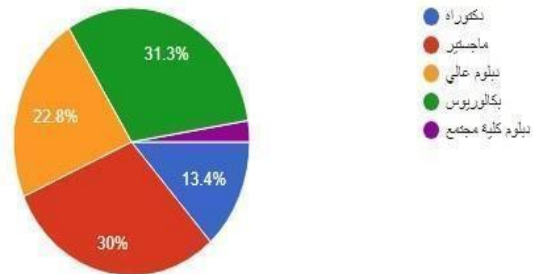


الخبرات التربوية لإدارة المخاطر في وزارة التربية والتعليم

Questions Responses 584 Settings

المستوى التعليمي

584 responses



النقاط الرئيسية التي يتم مراعاتها في الخطة:

1. التوعية والتدريب:

- تنظيم برامج تدريبية منتظمة للطلاب والكوادر التعليمية والإدارية حول كيفية التصرف قبل وقوع الزلزال وأثنائه وبعده.
- إنتاج مواد تعليمية وتوعوية مناسبة للأطفال والشباب، مثل الملصقات والفيديوهات والنشرات.
- إجراء تدريبات إخلاء دورية للمدارس للتأكد من جاهزية الطلاب والكوادر التعليمية والإدارية.
- إشراك أولياء الأمور في برامج التوعية وتدريبهم على كيفية مساعدة أطفالهم في حالة وقوع الزلزال.

2. تقييم المباني المدرسية:

- إجراء تقييم شامل لسلامة المباني المدرسية وتحديد أي أوجه قصور.
- وضع خطط ترميم وتدعيم للمباني التي لا تلبى معايير السلامة.
- تطوير آلية لمتابعة صيانة المباني المدرسية بشكل دوري.

3. تطوير خطط الطوارئ:

- وضع خطة طوارئ مفصلة لكل مدرسة تتضمن الإجراءات التي يجب اتخاذها في حالة وقوع زلزال.
- تحديد نقاط التجمع الآمنة خارج المبنى.
- تحديد المسؤوليات لكل فرد في المدرسة خلال حالة الطوارئ.
- توفير أدوات الاتصال اللازمة للتواصل بين المدرسة والسلطات المعنية.

4. توفير المعدات والإمدادات:

- تجهيز كل مدرسة بصناديق إسعافات أولية ومعدات إطفاء حريق.
- توفير مخزون كافٍ من المياه والطعام والأدوية الأساسية.
- توفير وسائل إضاءة احتياطية.

5. التعاون والتنسيق:

- بناء شراكة قوية بين المدارس والسلطات المحلية والوطنية المعنية.
- عقد اجتماعات دورية لتنسيق الجهود وتقييم الاستعداد.
- المشاركة في التدريبات المشتركة مع الجهات المعنية.

آليات المتابعة والتقييم:

- إجراء تقييم دوري لفعالية الخطة وتحديد نقاط القوة والضعف.
- تعديل الخطة بشكل مستمر بناءً على نتائج التقييم والتغيرات في الظروف.
- متابعة تنفيذ الخطة في المدارس جميعها .

التمويل:

- تخصيص ميزانية كافية لتنفيذ الخطة وتوفير الموارد اللازمة.
- البحث عن مصادر تمويل إضافية من المنظمات الدولية والمؤسسات الخيرية.

المراحل الثلاث للخطة:

لايبدأ لجميع الخطط التنفيذية من مواءمة الخطة الوطنية المنسقة الصادرة عن المركز الوطني للأمن وإدارة الأزمات التي تعتمد في التخطيط على ثلاث مراحل رئيسية وهي: (الاستعداد، الاستجابة، التعافي) وبعد عقد ورشات عمل لممثلي الإدارات ووحدات وزارة التربية والتعليم بالإضافة إلى اجتماعات مع معظم الأقسام ذات الاختصاص لتحديد أهم الإجراءات اللازمة للمراحل الثلاث كانت أهم الإجراءات المتفق عليها هي:

أولاً: التخفيف والاستعداد

إجراءات التخفيف والاستعداد يقصد بها: التدابير والإجراءات التي تقلل من الآثار الناتجة عن الزلزال في حال حدوثه والتي تزيد من قدرة المجتمع على الاستجابة عند حدوث الزلزال وتشمل التخطيط والتنظيم، و التدريب وغيرها. والفقرة وفي الجدول المرفق تمثل الإجراءات الواجبة على وزارة التربية والتعليم العمل عليها حسبما ورد ضمن الخطة الوطنية المنسقة لمواجهة الزلازل.

| | |
|--|---------------------------------------|
| <p>(١) التأكد من جاهزية واستعداد المدارس المحددة لغايات الإيواء في مختلف مناطق المملكة من القطاعين العام والخاص.</p> <p>(٢) التنسيق مع وزارة الأشغال العامة والإسكان للكشف على المدارس لغايات التقييم وبيان قدرتها للصدوم أثناء الزلازل ومدى التقويات المطلوبة.</p> <p>(٣) وضع خطة إخلاء للمدارس والتدريب عليها تتضمن هذه الخطط تجميع الطلبة في ساحات إيواء محددة لحين وصول ذويهم إليهم (تجميع الطلبة في ساحة المدرسة في حال كانت آمنة وبخلاف ذلك تخصيص جزء محدد من ساحات الإيواء العامة لكل مدرسة وتفقد الطلبة الموجودين ضمن هذه الساحة وتجهيز قائمة بالمتواجدين وإدراج قوائم الأسماء لمنصة المفقودين).</p> <p>(٤) تنفيذ برامج توعوية تشمل كوادر الوزارة كافة موظفين، ومعلمين وطلبة تتضمن تنفيذ برامج توعية حول كيفية التعامل مع الزلازل حال حدوثه.</p> <p>(٥) تدريب كوادر من المعلمين كمتطوعين للتعامل مع تبعات الزلازل حال حدوثه وتمرير معلومات المعلمين الذين تم تدريبهم لوزارة الشباب لإدراجها ضمن قاعدة بيانات المتطوعين.</p> <p>(٦) اتخاذ الاحتياطات اللازمة في المختبرات المدرسية وخصوصاً فيما يتعلق بالمواد الكيماوية الخطرة.</p> <p>(٧) توجيه المدارس لإبقاء مسارات الإخلاء سالكة بدون معيقات.</p> <p>(٨) تجهيز ما يلزم لتحويل الدراسة عن بعد.</p> <p>(٩) تنفيذ الواجبات المشتركة الواردة في الفقرة ٢٠ من هذه الخطة.</p> | <p>وزارة التربية والتعليم</p> |
|--|---------------------------------------|

واجبات وزارة التربية والتعليم حسب الخطة الوطنية المنسقة (للتخفيف والاستعداد)

وفي ضوء الاجتماعات وورشات العمل مع الأقسام المعنية من مختلف الإدارات والوحدات في وزارة التربية والتعليم فقد تم حصر أهم الأنشطة والإجراءات الواجب توافرها في مرحلة الاستعداد كما يوضحها الجدول التالي مع تحديد المسؤوليات والمصادر المتوافرة والخطط الزمنية الممكنة والمتوقعة.

أنشطة الجاهزية

| إجراءات ينبغي اتخاذها | | | | النشاط |
|--|-----------|--|--|--|
| القسم المسؤول | الميزانية | المصادر المتوافرة | الإجراءات اللازمة | |
| العمل التطوعي والرحلات الكشفية والمرشدات | | "بروشورات"، ندوات، محاضرات | إعداد فرق تطوعية وحصر أعداد الطلبة والكوادر البشرية والمباني | التوعية وتوفير البيانات |
| العمل التطوعي والرحلات الكشفية والمرشدات | | مدربون مؤهلون، مادة تدريبية، لوازيم تدريب | تدريب الفرق التطوعية وتوفير معدات لازمة لهم | التدريب وتأهيل القيادات |
| العمل التطوعي والرحلات الكشفية والمرشدات | | لوازم الإسعافات الأولية | عقد تمارين إخلاء وصافرات إنذار و"سكنشات" مسرحية دورية | التطبيق العملي والتمارين الدورية |
| الأمن والسلامة المهنية | | الوزارة | زيارات المدارس التعميم على المدارس | حصر البيانات والمعدات المتوافرة في المدارس المهنية |
| الأمن والسلامة المهنية | | الوزارة | إعطاء المحاضرات توزيع نشرات | رفع وعي الطلبة والعاملين في المدارس المهنية بإجراءات التعامل مع الزلازل |
| الأمن والسلامة المهنية | | الوزارة | عقد ورشة عمل للمختصين | وضع معايير ومواصفات مراكز الإيواء في مديريات التربية والتعليم |
| الأمن والسلامة المهنية | | الوزارة | زيارات المدارس تعميم المعايير | التأكد من جاهزية المشاغل المهنية وفق معايير الأمن والسلامة المهنية |
| قسم المخاطر قسم بيانات التعليم قسم الإحصاء التربوي قسم الخريطة المدرسية | | قواعد بيانات OPEN EMIS وقواعد بيانات خاصة بقسم المخاطر و GIS الخريطة | تحديد البيانات المطلوبة التأكد من توافرها على نظام إدارة البيانات OPEN EMIS في حال عدم توافرها طلب إضافتها وبناء تقارير خاصة بها على النظام وتحديث البيانات باستمرار وربط البيانات على نظام الخريطة المدرسية مع توافر الطبقات اللازمة | توفير قاعدة بيانات شاملة (مدارس وبنية تحتية طلاب معلمين بكل التصنيفات الخ) |
| قسم المخاطر مديرية الامن العام إدارة الاشراف والتدريب قسم الارشاد | | قاعات مساح في المدارس مراكز مصادر مواد تدريبية مجهزة ومنتشورات | عقد ورشات تدريبية متخصصة للزلازل وكيفية التعامل معها عقد ورشات توعية، تشكيل لجان على مستوى المدارس للتعامل مع الخطر وعمل خطط للإخلاء والتدريب عليه تدريب المرشدين التربويين على التعامل مع الطلاب في حال حدوث تأثير نفسي بالزلازل ليكونوا على استعداد في مرحلة التعافي | تدريب وتأهيل الكوادر البشرية بكل مستوياتها: موظفين معلمين وطلاب |
| قسم بيانات التعليم قسم الإحصاء التربوي | | قواعد بيانات OPEN EMIS او أي قواعد بيانات | تعميم على المدارس جميعها بتجهيز خارطة المصادر، تقوم الوزارة بعمل قاعدة بيانات لتقريب البيانات فيها | تحديد خارطة مصادر المدارس جميعها وتفعيلها |

أنشطة الجاهزية

| إجراءات ينبغي اتخاذها | | | | النشاط |
|---|-----------|--|--|---|
| القسم المسؤول | الميزانية | المصادر المتوافرة | الإجراءات اللازمة | |
| قسم بيانات التعليم قسم الإحصاء التربوي التعليم المهني | | OPEN EMIS قواعد أو أي قواعد بيانات | التعميم على المدارس جميعها بتعبئة نموذج مخصص لقواعد بيانات من الوزارة | تحديد جميع المواد الخطرة في المدارس في المختبرات والمشاغل والمرافق |
| قسم الشبكات | | مركز الملكة رانيا العبدالله لتكنولوجيا التعليم والمعلومات والأجهزة والأنظمة المتوافرة | مذكرات تفاهم وإطلاق منصات وطنية | ربط البيانات مع وزارة الاقتصاد الرقمي ومركز الوطني للازمات |
| الدراسات والتصميم | - | كود المباني المدرسية الجيدة | مراعاة التصميم المقاوم للزلازل للمباني المستحدثة | مدارس مقاومة للزلازل |
| متابعة الصيانة | - | الاتفاقية الموقعة مع الجمعية العلمية الملكية لفحص المباني القائمة | تأهيل المباني القائمة لمقاومة الزلازل إنشائياً | |
| الدراسات والتصميم + متابعة الصيانة + الطاقة المتجددة + الخدمات (بالتعاون مع التخطيط واللوازم) | | مباني وزارة التربية القائمة المراعية لمتطلبات التصميم المقاوم للزلازل | اختيار مبانٍ مؤهلة بمعايير محددة بدقة لمراكز الإيواء | مراكز إيواء للمجتمع موزعة على مختلف المناطق مؤهلة بمصادر طاقة بديلة ومزودة بمخزون تمويني وطبي |
| | | مباني وزارة التربية والتعليم | تأهيل مبانٍ قائمة لمواءمة المعايير المحددة بدقة لمراكز الإيواء | |
| قسم الخريطة المدرسية (GIS) | | خرائط زلزالية، بيانات جغرافية (المدن، القرى، الطرق) بيانات جيولوجية وخطوط الصدع الزلزالي | تحديث خرائط توضح توزيع المدارس بالنسبة للمناطق ذات الخطورة الزلزالية العالية | جمع بيانات خرائط المخاطر الزلزالية |
| قسم الخريطة المدرسية (GIS) + مديرية الشؤون الهندسية | | تقارير هندسية، بيانات جغرافية بيانات التربة، بيانات طبوغرافية، صور أقمار صناعية | تحديد المدارس الواقعة في مناطق معرضة للزلازل بشكل خاص وتقييم بنيتها لتحتمل الزلازل | تحديد وتقييم المواقع الحساسة |
| قسم الخريطة المدرسية (gis)، قسم المخاطر | | بيانات الطرق + بحاجة إلى بيانات سيتم تفصيلها | تصميم خرائط توضح أفضل مسارات الإخلاء في حالة حدوث زلزال، بما في ذلك نقاط التجمع الآمنة | إنشاء خرائط مسارات الإخلاء |
| إدارة مركز الملكة رانيا العبدالله لتكنولوجيا التعليم المعلومات | | قاعدة بيانات OpenEmis | التنسيق مع مركز الملكة رانيا العبدالله لتكنولوجيا التعليم المعلومات | توفير قاعدة بيانات |

أنشطة الجاهزية

| إجراءات ينبغي اتخاذها | | | | النشاط |
|--|-----------|---|--|---|
| القسم المسؤول | الميزانية | المصادر المتوافرة | الإجراءات اللازمة | |
| قسم معلومات الموظفين قسم الكادر | | قاعدة بيانات الموارد | التنسيق مع إدارة التخطيط والخريطة المدرسية | عمل جدول تشكيلات خاص بحالات الطوارئ |
| إدارة المخاطر التعليم العام والتعليم الخاص النشاطات التربوية | | المدارس، المديرية، الوزارة | عقد دورات تدريبية بشكل مستمر ودوري ومتابعة هذه التدريبات | إعداد كوادر بديلة ومدربة |
| قسم المخاطر ومديرية الإعلام | | نشرات المركز الوطني للأزمات والدفاع المدني وقسم المخاطر | إرشادات توعوية بمعدل نشرتين أسبوعياً | نشرات توعوية |
| قسم الخريطة المدرسية | | الخريطة المدرسية | نشر رابط (خريطة) المدارس المعتمدة كمراكز إيواء | مراكز الإيواء |
| قسم الإعلام الرقمي | | | إعداد فيديوهات توعوية بعد حضور التمارين | تمارين وهمية |
| مديرو المدارس ومعلمو الصحة المدرسية | | | | العمل على تقييم وتحسين البيئة المدرسية من خلال متابعة: متابعة صيانة -الحمامات والمشارب و (الأباريز) الكهربائية والمقاعد والسيورات-تفقد جميع شبابيك المدارس والتأكد من وجود شبك حماية ومناخل. -تفقد جميع بوابات المدارس والتأكد من سلامتها وعمل الصيانة اللازمة من تثبيت (حلق البوابات) و (المفصلات) وتركيب (مفصلات) إضافية إن لزم وحسب القياس المناسب والتأكد من عجلات وسكك بوابات السحب. -التأكد من سلامة مراوح السقف وثباتها بالسقف بشكل جيد والتأكد من سلامة (الفرشات) وتثبيتها مع جسم المروحة بواسطة البراغي. -المتابعة والإشراف من قبل المعنيين جميعهم وخاصة مسؤول الصحة المدرسية؛ على صحة وسلامة البيئة المدرسية بشكل عام |
| مديرية التربية والفريق المكلف في المدرسة | | | تشكيل فرق للتعامل مع الكارثة (استعداد، استجابة، التعافي) | تطوير خطة طوارئ |
| إدارة المدرسة+ مديرية التربية والتعليم وإدارة التعليم المهني | | | تحديد دور كل من هذه الفرق/ وتأهيل الفرق على المهام المطلوبة منها | |
| إدارة المدرسة+ مديرية التربية والتعليم | | | إعداد خطة إخلاء للمدرسة أو الروضة | |

أنشطة الجاهزية

| إجراءات ينبغي اتخاذها | | | | النشاط |
|---|-----------|-------------------|--|---------------------------|
| القسم المسؤول | الميزانية | المصادر المتوافرة | الإجراءات اللازمة | |
| إدارة المدرسة + مديرية التربية والتعليم | | | تدريب المعلمين والموظفين على كيفية التصرف في حالات الطوارئ، بما في ذلك الإسعافات الأولية وإخلاء المبنى | التدريب |
| مسؤول الصحة المدرسية في المديرية التربية والتعليم | | | عقد ورش عمل تدريبية لمعلمي الصحة المدرسية في المدارس التابعة للمديرية. | |
| إدارة المدرسة + مديرية التربية والتعليم | | | التدريب على خطة إخلاء دورية مرتين في السنة على الأقل للروضة | |
| إدارة المدرسة + مديرية التربية والتعليم | | | إيجاد خطة للتواصل وقت الكوارث مع الجهات الآتية: (الدفاع المدني، أقرب مستشفى للمدرسة، أهالي الطلاب، الشرطة، الحاكم الإداري في المنطقة، ...) | التعاون مع الجهات المختصة |
| إدارة المدرسة + مديرية التربية والتعليم | | | التعاون مع الجهات المحلية المختصة في مجال الطوارئ والزلازل لتلقي الإرشادات والدعم | |
| إدارة المدرسة + مديرية التربية والتعليم | | | نشر الوعي بألية التصرف الأمثل تجاه الزلازل بين طلاب المدرسة (قبل الزلزال ، وخلال وبعد) بشكل دوري | توعية الطلاب والمعلمين |
| إدارة المدرسة + مديرية التربية والتعليم | | | نشر الوعي بألية التصرف الأمثل تجاه الزلازل بين الأهالي (قبل، خلال وبعد) بشكل دوري | |
| إدارة المدرسة + مديرية التربية والتعليم | | | تجهيز حقيبة طوارئ تحتوي على ماء، طعام غير قابل للتلف، أدوية، مستلزمات الإسعافات الأولية، أغطية، مصابيح، وصفارة | إعداد حقيبة الطوارئ |
| إدارة المدرسة + مديرية التربية والتعليم | | | عمل حقيبة إسعاف في كل غرفة صفية | |
| إدارة المدرسة + مديرية التربية والتعليم | | | توفير طفاية حريق في كل ممر من ممرات المدرسة/الروضة | |
| إدارة المدرسة + مديرية التربية والتعليم | | | إيجاد نسخة إضافية محدثة عن جميع البيانات المتعلقة بالمدرسة/ الروضة بما فيها أسماء الطلاب وعائلاتهم في مكان آمن يسهل الوصول إليه | الاتصال بالأهل |
| إدارة المدرسة + مديرية التربية والتعليم | | | وضع نظام للاتصال بأهالي الطلاب خلال الزلزال وبعده لإبلاغهم بالوضع القائم والسلامة العامة | |

أنشطة الجاهزية

| إجراءات ينبغي اتخاذها | | | | النشاط |
|--|-----------|--|---|---|
| القسم المسؤول | الميزانية | المصادر المتوفرة | الإجراءات اللازمة | |
| إدارة المدرسة+ مديرية التربية والتعليم | | | توفير خريطة توضيحية لطرق المخارج في كل صف روضة | تثبيت إشارات الإخلاء والسلامة |
| إدارة المدرسة+ مديرية التربية والتعليم | | | إيجاد لوحات فسفورية تدل على مخارج الطوارئ في جميع مداخل ومخارج وممرات المدرسة/ الروضة | |
| إدارة المدرسة+ مديرية التربية والتعليم | | | التأكد من سلامة مبنى الروضة والتأكد من عدم وجود تشققات أو نقاط ضعف، تثبيت الأثاث الثقيل إلى الجدران لتجنب سقوطه | |
| إدارة المدرسة+ مديرية التربية والتعليم | | | تثبيت جميع الأثاث ثقيل الوزن واللوحات التي من الممكن أن تتطاير | تأمين الأثاث |
| إدارة المدرسة+ مديرية التربية والتعليم | | | عمل تقييم دوري لمبنى الروضة | تحسين بنية الروضة أو المدرسة |
| إدارة المدرسة+ مديرية التربية والتعليم | | | القيام بتقييم البنية التحتية للمدرسة واتخاذ الإجراءات اللازمة لتحسينها وجعلها أكثر مقاومة للزلازل | |
| عطاءات الكتب | | قواعد البيانات | التعاون مع الإدارة في مركز الوزارة لحصر الاحتياجات | حصر احتياج الطلاب من المواد الدراسية |
| عطاءات الكتب | | الاتفاقية الإطارية لطباعة الكتب | استدعاء السادة أصحاب المطابع والاتفاق معهم بخصوص الطباعة بالظروف المفاجئة | إبرام اتفاقية إطارية مع المطابع لطباعة الكتب في الوقت المناسب |
| عطاءات الكتب | | الكلف التقديرية | إرسال كتاب إلى وزارة المالية بالتنسيق بين الوزارتين لحجز المخصصات المالية اللازمة | مخاطبة وزارة المالية لتخصيص مخصصات مالية |
| عطاءات الكتب | | إدارة المناهج+ المركز الوطني لتطوير المناهج | مخاطبة إدارة المناهج والكتب المدرسية والمركز الوطني لتطوير المناهج للاحتفاظ بالنسخ الإلكترونية في أكثر من موقع؛ تجنباً للتلف أو الضياع | الاحتفاظ بنسخ إلكترونية للمواد الدراسية في أكثر من موقع |
| قسم تطوير المدرسة والمديرية | | الكتب الرسمية الموقع الرسمي للمركز الوطني للأمن وإدارة الأزمات خطة وزارة الاقتصاد الرقمي في مواجهة الأزمات | إعلام المدارس بضرورة البدء ببناء خطة إدارة المخاطر والأزمات ضمن الخطة التطويرية تشتمل على إجراءات تحقيق السلامة العامة في حال حدوث الزلازل.- تزويد المدارس بنموذج خاص بخطة إدارة المخاطر والأزمات للعمل بناءً عليه. | توجيه المديرية والمدارس لتضمين خطة إدارة المخاطر والأزمات ضمن الخطة التطويرية |

أنشطة الجاهزية

| إجراءات ينبغي اتخاذها | | | | النشاط |
|-----------------------|-----------|---|---|--|
| القسم المسؤول | الميزانية | المصادر المتوافرة | الإجراءات اللازمة | |
| | | قاعدة البيانات الخاصة بالمديريات وأعداد المدارس وتوزيعها على الشبكات | الإيعاز للمديريات والمدارس بضرورة تقييم كفاءة المدارس القديمة والحديثة وجاهزيتها لمواجهة المخاطر والأزمات. - توجيه المديريات والمدارس لمحاكاة إجراءات وأنشطة التعامل مع المخاطر والأزمات ومن بينها الإخلاء في حال حدوث الزلازل. - توجيه المديريات والمدارس للاستفادة من المنحة التطويرية لإجراء الصيانة الدورية للمدارس ورفع جاهزيتها في مواجهة المخاطر والأزمات وخاصة الزلازل. | توجيه المديريات والمدارس لتوفير بيئة آمنة وصحية يتم صيانتها بشكل مستمر |
| | | | تنفيذ ورش تدريبية للمديريات لرفع الوعي لدى الأفراد والكوادر بما يتعلق بإجراءات السلامة من المخاطر والأزمات. - توجيه المديريات والمدارس لتشكيل فرق مدربة ومؤهلة للتعامل مع المخاطر والأزمات. | توجيه المديريات والمدارس لتضمين خطة إدارة المخاطر والأزمات ضمن الخطة التطويرية |
| | | الكتب الرسمية | - توجيه المديريات والمدارس بضرورة تحديد خارطة للمصادر والجهات الداعمة لها؛ ليتم الاستفادة منها في ظل المخاطر والأزمات. | دعم المديريات في تحديد خارطة المصادر لمدارسها وتفعيلها. |
| | | قاعدة البيانات الخاصة بالمديريات وأعداد المدارس وتوزيعها على الشبكات قاعدة البيانات الخاصة بالمجالس التطويرية و التريبية أرقام وهواتف الطوارئ | -الإيعاز للمديريات والمدارس بضرورة إنشاء قاعدة بيانات شاملة ووافية تتضمن (أعداد الكوادر والطلاب، وبيانات المدارس، وخارطة المصادر)؛ ليتم الأخذ بها في حال التعرض لأي خطر في المستقبل والاستفادة منها في اتخاذ القرارات التي تحقق السلامة للجميع. | توجيه المديريات والمدارس لتوفير قاعدة بيانات شاملة لتفعيلها في إدارة المخاطر والأزمات. |
| قسم متابعة البرامج | | بطاقات برامج التنمية المهنية | 1- اعتماد بطاقات برامج التنمية المهنية المتعلقة بمجال الأزمات والزلازل 2- الورشات التدريبية بمجال الأزمات والزلازل 3-مخاطبة قسم العمليات وتنسيق البرامج للتنفيذ 4-صياغة أسس التدريب 5- حصر الفئة المستهدفة والتعميم على الميدان | اعتماد بطاقات برامج التنمية المهنية المتعلقة بمجال الأزمات والزلازل |
| قسم الأبنية | | تقرير قسم الأبنية | معالجة أي خلل في المباني بالتعاون مع قسم الأبنية في الوزارة | التأكد من جاهزية مباني قسم أداء الإسناد |

أنشطة الجاهزية

| إجراءات ينبغي اتخاذها | | | | النشاط |
|---|-----------|--|---|---|
| القسم المسؤول | الميزانية | المصادر المتوفرة | الإجراءات اللازمة | |
| قسم أداء الإسناد | | لجنة الخطة في القسم | عمل نشرات توعوية وضع ملصقات بكيفية التعامل مع الزلازل | نشر التوعية بين موظفي القسم |
| قسم أداء الإسناد | | لجنة الخطة في القسم | عقد مجتمعات تعلم وجاهي وغير وجاهي | مجتمعات تعلم لموظفي القسم |
| قسم أداء الإسناد | | لجنة الخطة في القسم | إجراء تدريب وهمي لأعضاء القسم لمعرفة إجراءات التعامل حال حدوث الزلازل | عمل تدريب وقائي لأعضاء القسم |
| قسم الأبنية | | تقرير قسم الأبنية | توفير بيئة وبنية ومرافق آمنة للموظفين | التأكد من جاهزية البنية التحتية لقسم تطوير المناهج وبرامج التنمية المهنية |
| قسم تطوير مناهج وبرامج التنمية المهنية قسم الإسناد والتدريب التربوي قسم سياسات التنمية المهنية | | ورش تدريبية وسائل إعلامية | ورش توعوية للموظفين والمعلمين والطلبة تتعلق بالقدرة على مواجهة المخاطر والصمود أمامها اعتماد ورش تدريبية لتأهيل فرق الإنقاذ من المتطوعين | رفع وعي الموظفين من مخاطر الزلازل وكيفية الاستعداد لمواجهة الزلازل |
| قسم تطوير مناهج وبرامج التنمية المهنية قسم الإسناد والتدريب التربوي قسم سياسات التنمية المهنية قسم الإعلام | | ورش تدريبية وسائل إعلامية | اعتماد ورش وبرامج تدريبية تتعلق بكيفية التعامل مع الآثار التي تخلفها الزلازل | رفع وعي الموظفين في كيفية التعامل مع الآثار التي تخلفها الزلازل |
| قسم الإعلام في وزارة التربية والتعليم قسم الإعلام في المديرية المختلفة | | الموقع الإلكتروني للوزارة، وسائل التواصل الاجتماعي، البيانات الصحفية، النشرات الدورية | الإطلاع على بروتوكول الوزارة في حال حدوث الزلازل التعاون مع الأجهزة والمؤسسات العامة والخاصة كالقوات المسلحة والأجهزة الأمنية والوزارات والمؤسسات الحكومية والشركات ومؤسسات القطاع الخاص والجهات الإقليمية والدولية | قنوات اتصال وتواصل فعالة مؤسسية ومع الجهات المعنية لمواجهة الزلازل |
| إدارة المناهج قسم تطوير برامج ومناهج التنمية المهنية قسم تكنولوجيا المعلومات والاتصالات | | | | إدخال مناهج وبرامج جديدة تركز على مهارات التفكير النقدي والإبداعي وحل المشكلات وتحديث المناهج لكي تتضمن مفاهيم وأسس جديدة في المناهج |
| قسم بيانات التعليم قسم أنظمة بيانات التعليم قسم المؤشرات | | نظام المعلومات التربوية EMIS | إدامة تحديث البيانات على نظام إدارة المعلومات التربوية توفير نسخ احتياطية في مركز الأزمات توفير تقارير مخصصة ومتابعة تعبئتها حسب احتياجات متلقي الخدمة | توفير بيانات الطلبة والمعلمين والمدارس |
| قسم وحدات موارد التعلم | | أقسام تكنولوجيا التعليم / المدارس | إصدار كتاب رسمي بحصر المواد الكيميائية الخطرة في المدارس. | توفير قاعدة بيانات بالمواد الكيميائية الخطرة الموجود في مختبرات العلوم |

أنشطة الجاهزية

| إجراءات ينبغي اتخاذها | | | | النشاط |
|---|-----------|--|--|---|
| القسم المسؤول | الميزانية | المصادر المتوافرة | الإجراءات اللازمة | |
| | | | مخاطبة إدارة التعليم المهني/ مركز الأجهزة المخبرية لإنتاج لوحات إرشادية للسلامة العامة خاصة بالزلازل. | |
| قسم الأنظمة الإدارية والمالية | | كشف بأسماء الأنظمة | تحضير قائمة بالأنظمة الحاسوبية العاملة كافة التي تخدم موظفي وزارة التربية والتعليم | حصر الأنظمة العاملة والخاصة بموظفي وزارة التربية والتعليم |
| مراكز البيانات، الشبكات، الانظمة | | المكان متوافر | التجهيز لطرح عطاء خاص ببناء مركز تعافي من الكوارث خاص بوزارة التربية والتعليم | بناء مركز تعافي من الكوارث خاص بأنظمة الوزارة العاملة |
| قسم إنتاج البرامج التعليمية/ مديرية المناهج | | <ul style="list-style-type: none"> - محرر علمي - معلم - مسند - مصور - متخصص مونتاج - مقيم الفيديوهات - استوديو تصوير | <p>- تجهيز مادة علمية متعلقة بالزلازل (مفهومها، كيفية حدوثها، وضع الأردن الزلزالي، الإجراءات التي يجب اتخاذها قبل حدوث الزلزال وأثناءه، وبعده) من قبل فريق المخاطر في الإدارة (علوم أرض وبيئة، جغرافيا، التربية المهنية)</p> <p>- تصوير الفيديوهات التوعوية</p> <p>نشر المادة (منصة درسك أو الصفحة الرسمية للوزارة بالتعاون مع قسم الإعلام، التلفزيون الأردني، وسائل التواصل المختلفة)</p> | إعداد فيديوهات توعوية خاصة بالزلازل من (3-4) فيديوهات مدتها من (3-5) دقائق. |
| | | <ul style="list-style-type: none"> - وزارة التربية والتعليم. - مدرسة (مكان التصوير) - مديرية الدفاع المدني - مصور - متخصص مونتاج - مقيم الفيديوهات | <ul style="list-style-type: none"> - تنسيق وزارة التربية والتعليم مع أحد المديريات لتنفيذ تجربة الإخلاء في أحد مدارسها. - اختيار مدرسة للتصوير فيها (على أن يتم مراعاة الفئة العمرية والجنس) - تنسيق وزارة التربية والتعليم مع الدفاع المدني لتدريب طلبة المدرسة بالتعاون مع الدفاع المدني قبل تصوير عملية الإخلاء. - تنفيذ تجربة الإخلاء وتصويرها. - نشر الفيديوهات على وسائل التواصل الاجتماعي. | تصوير تجربة إخلاء في إحدى المدارس بالتعاون مع مديرية الدفاع المدني. |
| | | | تزويد الفيديوهات التوعوية الصادرة عن مديرية الدفاع بشكل رسمي لوزارة التربية والتعليم لغاية تقييمها من قبل إدارة المناهج والكتب المدرسية. | تقييم الفيديوهات التوعوية الصادرة عن الدفاع المدني للوقوف على مدى ملاءمتها مع فلسفة التربية والتعليم. |

***** هذه الجداول وما فيها كما وصلنا من الإدارات المعنية

إجراءات الاستجابة – حسب الخطة الوطنية المنسقة

تعني الإجراءات التي تم تطويرها كجزء من مرحلة الاستعداد والتمكن من تنسيق جميع المصادر المتوافرة بفاعلية تامة بهدف تحقيق أعلى قدر من التنظيم والتنسيق مع غرف العمليات، وعلى الرغم من أن عمل هذه الخلايا يكون في حال حدوث زلزال مؤثر - لا قدر الله - فإن طبيعة عملها تتطلب وجود تنسيق دائم ومسبق مما يعني الحاجة إلى عقد اجتماعات دورية توّطر عملها وذلك بالتنسيق مع المركز الوطني للأمن وإدارة الأزمات.

واجبات وزارة التربية والتعليم حسب الخطة المنسقة

- (١) استقبال وتمرير المعلومات لخلية الأزمة ومتابعة حالات الكوادر التعليمية والطلابية والمباني.
- (٢) الاستعداد لتحديد وتجهيز مدارس في مختلف مناطق المملكة من القطاعين العام والخاص يمكن الاستفادة من ساحاتها لغايات التجمع والإخلاء والمعالجة في حال دعت الضرورة إلى ذلك.
- (٣) تمرير معلومات الطلبة والمعلمين المفقودين وغير المتصلين مع ذويهم على منصة المفقودين.
- (٤) تنفيذ الواجبات المشتركة الواردة في الفقرة (٢٦) من هذه الخطة.

الواجبات المشتركة لجميع الوزارات والمؤسسات الحكومية والخاصة (بناء على ما جاء في الخطة الوطنية المنسقة):

- تفعيل قانون الدفاع رقم (13) لسنة 1992 والأوامر الصادرة عنه في حالة الطوارئ والكوارث، حيث أوجبت المادة (2) منه الآتي :

أ-إذا حدث ما يستدعي الدفاع عن الوطن في حالة وقوع طوارئ تهدد الأمن الوطني أو السلامة العامة في جميع أنحاء المملكة أو كوارث عامة، يعمل بهذا القانون بإرادة ملكية تصدر بناءً على قرار من مجلس الوزراء. كما أنطت المادة (3) و (4) تطبيق القانون برئيس الوزراء لاتخاذ التدابير والإجراءات الضرورية لتأمين السلامة العامة والدفاع عن المملكة دون التقيد بأحكام القوانين العادية المعمول بها والصلاحيات التي يمارسها، وحددت المادة (7) العقوبات لمن يخالف قانون الدفاع.

- تفعيل قانون الدفاع المدني لسنة 1999 ويشكل بموجب هذا القانون مجلس أعلى للدفاع المدني وفقاً للمادة (3) برئاسة وزير الداخلية يتولى المجلس المهام والصلاحيات التالية: بموجب المادة (4):

أ-وضع السياسة العامة للدفاع المدني لمواجهة حالات الطوارئ وما قد ينجم عنها.

ب-إقرار الخطط العامة لاتخاذ الإجراءات اللازمة لمواجهة الحالات الطارئة والكوارث وتحديد واجبات كل جهة من الجهات الرسمية أو الأهلية ومسؤولياتها ومتابعة تنفيذها.

ج-إقرار الخطط اللازمة لمواجهة التلوث الكيماوي والإشعاعي والجرثومي والغازات السامة لتأمين الوقاية والحماية منها وذلك بالتنسيق والتعاون مع الجهات المختصة المعنية.

د-إصدار التعليمات اللازمة لتنظيم عمل المجلس وإدارة غرفة عملياته وغرف عمليات الجهات الممثلة فيه وغرف عمليات لجان الدفاع المدني في المحافظات والألوية.

ه-إنشاء الملاجئ العامة في المملكة وتجهيزها.

و-تحديد واجبات ومهام لجان الدفاع المدني المشكلة بموجب أحكام هذا القانون في المحافظات.

ز-تحديد واجبات القوات المسلحة والأمن العام والمخابرات العامة وقوات الدرك في حالات الطوارئ وحالات الكوارث لدعم أعمال الدفاع المدني.

ح-تشكيل فرق تطوعية من المدنيين تتراوح أعمارهم ما بين (18) و (50) سنة لدعم أعمال الدفاع المدني.

ط-بيان كيفية الإنذار لتحذير المواطنين من الطوارئ والكوارث وتحديد الوسائل اللازمة لذلك.

ي-إعداد موازنة تقديرية مالية لمواجهة الحالات الطارئة والكوارث ورفعها إلى مجلس الوزراء لإقرارها وإدراجها في الموازنة العامة.

ك-التوصية لمجلس الوزراء بالزام الدوائر والمؤسسات والسلطات المحلية ذات العلاقة برصد المخصصات المالية

اللازمة في موازنتها السنوية لتنفيذ الواجبات والمهام التي تحدد لها من قبل المجلس.
ل-أي أمور أخرى يعرضها الرئيس ويوافق عليها المجلس. مفصلة بموجب المواد (8 و9 و10).

- (3) - إنشاء لجان فرعية وعلية من الإدارات المعنية ومنها إدارة الشؤون القانونية والتنسيق مع الجهات المعنية كافة كالمركز الوطني للأمن وإدارة الأزمات وإدارة الأزمات في مديرية الأمن العام ونقابة المهندسين والمقاولين.
- (4) - الإيعاز للإدارات في مركز الوزارة كافة بالتنسيق مع إدارة الشؤون القانونية/ مديرية التشريعات التربوية وضع مسودات تشريعات سواء أنظمة أو تعليمات مستحدثة بناءً على واقع العملية التربوية داخل المركز ومديريات التربية دون حصر الموضوع بتعديل التشريعات التربوية القائمة.
- (5) تفعيل غرف العمليات وإنشاء غرف بديلة في حال تضرر الغرف الرئيسية.
- (6) تفعيل خطط الطوارئ والإخلاء.
- (7) إرسال مندوبين للمشاركة في غرفة عمليات المركز الوطني للأمن وإدارة الأزمات.
- (8) وضع القدرات البشرية والآليات والمعدات والمباني الممكن استخدامها تحت تصرف قائد الأزمة.
- (9) الاستعداد لتنفيذ أي واجبات أخرى يتطلبها الموقف

تفعيل الخطة، الاتصالات والتنسيق

تُوضع بناءً على ما تم إدراجه ضمن الخطة الوطنية المنسقة لمواجهة الزلازل مع إضافة أي إجراءات خاصة بوزارة التربية والتعليم (ما تم اعتماده في خطة الاتصال والتواصل أثناء الأزمات)

خطة الاتصال والتواصل أثناء الأزمات:

تم اعتماد خطة اتصال وتواصل أثناء الأزمات من قبل وزارة التربية والتعليم في (نيسان، 2024) تشمل أربعة مستويات من الاتصال والتواصل أثناء الأزمات ،علمًا بأن مستوى الاتصال لن يكون في المستوى الأول أو الثاني (في حال وقوع الزلازل) وذلك اعتمادًا على قوته حسب التصنيفات المذكورة سابقاً صفحة رقم () وبناءً عليه فإن مستوى الاتصال سوف يكون إما من المستوى الثالث في حال كانت تأثيرات الزلازل على مستوى محافظة ويسمى أيضاً المستوى (العملياتي) أو من المستوى الرابع والذي يسمى المستوى الاستراتيجي وفي الشكل أدناه توضيح المستويات الأربعة.



ثالثاً: المستوى الثالث

الخطر (مرتفع الخطورة) على مستوى المحافظة: تشترك به أكثر من مديرية تربية وتعليم، ويتعامل معه مباشرة لجنة إدارة الأزمات والمخاطر في الوزارة (غرفة العمليات الرئيسية) بالتنسيق مع المديرية المعنية، ويُرفَع تقرير مفصّل لمعالي الوزير بذلك.

وفي حالة وقوع الخطر (الزلازل) يُشكّل عادة غرف عمليات رئيسية في المحافظة برئاسة الحاكم الإداري ويتبع لها ممثلين عن جميع المديرية التابعة لها ولجميع الوزارات والمؤسسات الحيوية ويكون هنالك ممثل عن مديرية التربية والتعليم التابعة للمحافظة.

وإضافة إلى ذلك يتم تفعيل غرف العمليات في المديرية وتدار من قبل مدير التربية والفريق المشكل وذلك للتواصل مع كل القنوات الثلاث الآتية:

قناة الاتصال الأولى - ضباط ارتباط المدارس المعنية في الأزمة.

قناة الاتصال الثانية - غرفة العمليات الرئيسية في (مركز الوزارة) التي تتصل مع المركز الوطني للأمن وإدارة الأزمات.

قناة الاتصال الثالثة - غرفة عمليات المحافظة.

رابعًا: المستوى الرابع

الخطر (عالي الخطورة) على مستوى الدولة: ويتعامل معه مباشرة معالي الوزير واللجنة العليا للمخاطر وغرفة العمليات الرئيسية بالتنسيق مع المركز الوطني للأمن وإدارة الأزمات، ويُبلَّغ به دولة رئيس الوزراء (وزير الدفاع)، ويُرفَع تقرير مفصّل لدولته بذلك.

في حالة أن خطر الزلزال أصبح على المستوى الاستراتيجي الذي يتم إدارته من الجهات العليا في الدولة برئاسة دولة رئيس الوزراء من خلال المركز الوطني للأمن وإدارة الأزمات حيث يكون معالي وزير التربية عضوًا فيه مع تفعيل جميع القنوات التي تم ذكرها سابقاً في المستوى الثالث.

ملحق (أ): أرقام هواتف غرف العمليات لجميع مديريات التربية والتعليم (مع مراعات تحديث جميع أرقام الاتصال والتواصل كل عام دراسي)

أنشطة الاستجابة

| القسم المسؤول | الميزانية (بالدينار الأردني) | المصادر المتوافرة | الأهداف | إجراءات ينبغي اتخاذها | | | | | نشاط |
|------------------------|------------------------------|---|---|-------------------------------------|--|--|--|---|---|
| | | | | أكثر من 3 أشهر | شهر إلى 3 أشهر | حتى الشهر الأول | (24 ساعة - 72 ساعة) | الإجراءات المبكرة | |
| | | | | | | | توفير مصادر طاقة بديلة | تفعيل خطة الطوارئ والأزمات وفصل التيار | إخلاء الطلاب والكوادر فصل الكهرباء من القاطع الرئيس |
| | | | | | | | الوصول لجميع المتضررين | نقل الطلبة والأهالي لمراكز الإيواء والمخيمات | الإعلان عن مراكز الإيواء والمخيمات الصالحة للعيش |
| | | | | | | | وسائل الاعلام | جمع البيانات الأولية لاتخاذ القرار | استطلاع لتقييم الأضرار |
| الأمن والسلامة المهنية | | وزارة التربية والتعليم | المساهمة في تخفيف الأثر الزلزالي في المدرسة وعمل الصيانات اللازمة للمدرسة والمدارس المجاورة وتصنيع الطعام وأعمال السباكة والنجارة اللازمة للمدرسة | عودة الدوام لطبيعته في المدارس | العمل على إعادة تشغيل المشاغل بشكل طبيعي في المدرسة | العمل على المساهمة بإعادة فتح المدارس القريبة | حصر الخسائر وتحديد الأولويات بالعمل وتنفيذ العمليات الطارئة مثل فتح المداخل والتأكد من الكهرباء والمياه وأي مخاطر بالمدرسة | تنفيذ خطط الطوارئ وتنفيذ البروتوكولات المتفق عليها في الحالات الطارئة | المساهمة في توفير الاحتياجات الطارئة من خلال مشاغل التعليم المهني مثل الصيانات الخفيفة أو عمل النجارة أو صنع السباكة أو صنع الطعام... الخ |
| | | | | | إجراءات للمسح وحصر المتضرر وكم حجم الضرر وتوثيق البيانات | توزيع المهام بما يتماشى مع الأوضاع وحصر البيانات المتوافرة | توزيع الفرق وتنظيمها حسب المناطق المتضررة والحاجات | التواصل المباشر مع الفرق المجهزة من قبل من الكوادر البشرية والمصادر المتوافرة | جمع البيانات الأولية والمستجدة حسب الوضع لاتخاذ القرارات العاجلة |
| الدراسات والتصميم | | خطط السلامة العامة والاستجابة المتوافرة على | التقليل قدر الإمكان من الخسائر البشرية سواء على الصعيد الجسدي أو النفسي | تنفيذ نشاطات إعادة الإعمار والترميم | دراسات هندسية لترميم المباني المتضررة | توعية المجتمع من خلال الوسائل المتاحة بخطر الهزات | تحديد نقاط تجمع مختارة بعناية وبمعايير توائم السلامة العامة | تحديد العناصر الإنشائية الأكثر أماناً للبقاء بجانبها فور الشعور بالهزة (الأقواس/ الأعمدة.. الخ) والتحذير من الأماكن الأكثر خطورة في | السلامة البدنية |

أنشطة الاستجابة

| القسم المسؤول | الميزانية (بالدينار الأردني) | المصادر المتوافرة | الأهداف | إجراءات ينبغي اتخاذها | | | | | نشاط |
|--|---------------------------------|---|--|-----------------------|------------------------------|---|--|--|--|
| | | | | أكثر من 3 أشهر | شهر إلى 3 أشهر | حتى الشهر الأول | (24 ساعة - 72 ساعة) | الإجراءات المبكرة | |
| | | المستوى الوطني في الدفاع المدني | | | | الارتدادية والحرص على إزالة أي أخطار (موقوتة) نجمت عن انهيارات في الأرض والمباني ووضع جميع الإرشادات والتحذيرات حول هذه المواقع والتعامل معها بحرفية هندسية لتجنب تفاقم الخسائر | ومتطلبات الدفاع المدني لحصر أي خسائر أو إصابات وتدريب كادر متخصص في المدرسة لألية استجابة واضحة وممنهجة. | التواجد بجانبها وتدريب الطلبة والكارد على آلية الاحتماء الفوري داخل المبنى وخارجه لحظة وقوع الزلزال. | |
| الطاقة الشمسية والخدمات بالتنسيق مع أقسام أخرى في وزارة التربية والتعليم | | مراكز الإيواء المجهزة ومصادر الطاقة البديلة ومعلمي وزارة التربية والتعليم والإذاعات الوطنية | التقليل قدر الإمكان من تعطل الحياة الطبيعية بشكلها الصحي وضمان استمرارية العملية التعليمية | | | التنسيق مع الجهات التعليمية ذات العلاقة لضمان توفير بيئة التعلم الآمنة للطلبة لاستمرار العملية التعليمية | -- | -- | التعاضد والاستمرارية |
| قسم الخريطة المدرسية + إدارة الأبنية | | بيانات المدارس، تقارير الأضرار الميدانية | توجيه الجهود نحو المدارس الأكثر تضرراً | | إعادة التقييم وتحديث الخرائط | تقييم الأضرار | حصر المدارس المتضررة وتقييم الأضرار الميدانية | استخدام نظم المعلومات الجغرافية لتحديد المدارس المتضررة وتقييم مدى الأضرار في المباني التعليمية، | تحديد المدارس المتضررة وتقييم الأضرار |
| | | بيانات المدارس | توفير مواقع آمنة للطلاب والمعلمين | | | | تحديد مواقع التجمعات الآمنة للطلاب والمعلمين | تحديث خرائط مراكز الإيواء المدرسي المؤقتة | تحديث خرائط الاستجابة للطوارئ المدرسية |

أنشطة الاستجابة

| القسم المسؤول | الميزانية (بالدينار الأ الأردني) | المصادر المتوافرة | الأهداف | إجراءات ينبغي اتخاذها | | | | نشاط | |
|--|--|---|--|---|---|--|---|---|---|
| | | | | أكثر من 3 أشهر | شهر إلى 3 أشهر | حتى الشهر الأول | (24 ساعة - 72 ساعة) | | الإجراءات المبكرة |
| إدارة الكوارث مركز الملكة رانيا معلومات الموظفين قسم تخطيط الموارد البشرية | | قاعدة البيانات الأماكن الآمنة جدول التشكيلات | الحفاظ على سير العملية التعليمية | استئناف سير العملية التعليمية والتربوية | البدء بإجراءات التجهيز للتعافي | البدء بتوفير أماكن آمنة وحصر اعداد | الاستعداد للهزات الارتردادية وحصر الأضرار | إمكانية الاتصال والتواصل | مدى استجابة الكوارث للحدث |
| المركز الوطني للأمن وإدارة الأزمات | | | | | | | | رسائل تطمينية - إرشادية | وسائل إعلام بديلة (إذاعة، تلفزيون) |
| | | | | | | | | | استخدام الإسعافات الأولية الموجودة بالمدراس |
| كادر المدرسة | | القصص والألعاب الهادفة | حماية الأطفال وضمن سلامتهم الجسدية والنفسية. | ✓ | ✓ | ✓ | ✓ | الأولوية للسلامة: يجب أن يكون الهدف الأول هو حماية الأطفال وضمن سلامتهم الجسدية والنفسية. - تنفيذ أنشطة الاستجابة الطارئة: مثل التوجيه الفوري للاختباء تحت الطاولات، وتجنب الأماكن الخطرة. - تشجيع الهدوء والاطمئنان: استخدام الأساليب المطمئنة مثل التحدث بصوت هادئ ولطيف للأطفال لتهدئتهم. - الأنشطة البسيطة المطمئنة: يمكن تشجيع الأطفال على الغناء أو سرد قصص قصيرة أثناء الزلزال وبعده . | حماية الأطفال وضمن سلامتهم الجسدية والنفسية. |
| عطاءات الكتب | | | استمرارية العملية التعليمية | | يتم الإجراء ابتداءً من الشهر الثالث | | | الابتعاد عن الإجراءات الروتينية في السير بطرح العطاء والشراء المباشر إذا دعت الحاجة | طرح العطاءات |
| قسم تطوير المدرسة والمديرية | | الكتب الرسمية خطط إدارة المخاطر الخاصة | تنظيم العمل وتوزيع الأدوار. ضمان القدرة على مواجهة الخطر بشكل | | -التواصل الفعال مع المديریات والمدراس لتفعيل أدوار فرق | | | -التواصل الفعال مع المديریات والمدراس لتفعيل أدوار فرق الطوارئ والأزمات والتأكد من | متابعة تنفيذ المديریات والمدراس لخطط إدارة المخاطر |

أنشطة الاستجابة

| القسم المسؤول | الميزانية (بالدينار الأردني) | المصادر المتوافرة | الأهداف | إجراءات ينبغي اتخاذها | | | | | نشاط |
|-----------------------------|---------------------------------|---|--|--|--|-----------------|---------------------|---|--|
| | | | | أكثر من 3 أشهر | شهر إلى 3 أشهر | حتى الشهر الأول | (24 ساعة - 72 ساعة) | الإجراءات المبكرة | |
| | | بالمديريات والمدارس | منظم تبعاً لإجراءات الخطة المعدة مسبقاً. | | الطوارئ والأزمات والتأكد من تنفيذها لإجراءات الخطط الخاصة بالمخاطر بما يخدم أهدافها. | | | تنفيذها لإجراءات الخطط الخاصة بالمخاطر بما يخدم أهدافها. | وتضمينها في خططهم التطويرية |
| قسم تطوير المدرسة والمديرية | | الكتب الرسمية + خطط إدارة المخاطر الخاصة بالمديريات والمدارس المتضمنة خطة التعلم عن بعد | ضمان استمرارية وديمومة عملية التعلم | توجيه المديريات والمدارس لتفعيل أنشطة خطة التعلم عن بعد لضمان استمرارية وديمومة عمليتي التعلم والتعليم لتفادي الفجوة في الفاقد التعليمي المحتمل حدوثها في ظل الأزمة. | | | | | متابعة تضمين المديريات والمدارس لخطة استمرارية التعليم (التعلم عن بعد) ضمن خططهم التطويرية وتفعيلها. |
| | | قاعدة البيانات الخاصة بالمجالس التطويرية والتربوية | ضمان الوصول الآمن للجميع وتحقيق تعلم مستدام. | | - توجيه المديريات والمدارس لتفعيل قنوات الاتصال والتواصل بشكل فعال من خلال أنشطة الخطة التطويرية بما يحقق وصول آمن وتعلم مستمر لجميع المتضررين في ظل الأزمة. | | | - توجيه المديريات والمدارس لتفعيل قنوات الاتصال والتواصل بشكل فعال من خلال أنشطة الخطة التطويرية وبما يحقق وصول آمن وتعلم مستمر لجميع المتضررين في ظل الأزمة. | متابعة فاعلية الاتصال والتواصل المفتوح بين المديريات والمدارس والمجتمع المحلي لضمان وصول آمن للجميع. |

أنشطة الاستجابة

| القسم المسؤول | الميزانية (بالدينار الأ الأردني) | المصادر المتوافرة | الأهداف | إجراءات ينبغي اتخاذها | | | | | نشاط | |
|--|--|------------------------|---|--|----------------|---|--|--|--|--|
| | | | | أكثر من 3 أشهر | شهر إلى 3 أشهر | حتى الشهر الأول | (24 ساعة - 72 ساعة) | الإجراءات المبكرة | | |
| قسم العمليات | | | | طوال العام وفق خطة مديرية سياسات التنمية المهنية | | | | | <p>اعتماد بطاقات برامج التنمية المهنية المتعلقة بالموضوع والورشات التدريبية في مجال الأزمات والزلزل ومخاطبة قسم العمليات وتنسيق البرامج للتنفيذ وصياغة أسس التدريب</p> <p>حصر الفئة المستهدفة والتعميم على الميدان</p> <p>الإجراءات المبكرة أثناء التحفيز</p> <p>تدريب مديرية سياسات التنمية المهنية لتنفيذ التدريب</p> <p>تنظيم الشعب التدريبية والورشات التوعوية وتنفيذها</p> <p>رفع أسماء المتدربين إذا استكملوا البرامج المعتمدة لمكتب لمديرية المتابعة والتقييم وضبط الجودة بهدف عقد امتحانات التنمية المهنية</p> | تنفيذ البرامج والورشات التدريبية والتوعية المتعلقة بمجال الأزمات والزلزل |
| أداء الإسناد | | أجهزة الحاسوب في القسم | حفظ نسخ من أعمال القسم | كل شهر | | | جاهز وفعال | الموقع منشأ في القسم ويتم العمل عليه من بداية العام | تحميل جميع ملفات القسم على Google Drive | |
| أداء الإسناد | | أجهزة الهواتف الذكية | المحافظة على التواصل مع رؤساء الأقسام وتقديم الاستجابات لهم | | | | جاهز وفعال | المجموعة منشأة منذ بداية العام بإدارة رئيس قسم أداء الإسناد | استخدام E-mail القسم للتعامل مع رؤساء اقسام المديريات ومجموعات WhatsApp | |
| قسم تطوير مناهج وبرامج التنمية المهنية | | الموقع الإلكتروني | إفادة الفئة المستهدفة من البرامج التدريبية لتحسن أدائهم في تعليم الطلبة | | | تحميل البرامج التدريبية جميعها عليها لتصل إليها الفئة المستهدفة | إنشاء موقع للقسم على السحابة الإلكترونية وتحميل البرامج التدريبية جميعها عليها ؛ لتصل إليها الفئة المستهدفة بسهولة | إنشاء موقع للقسم على السحابة الإلكترونية وتحميل البرامج التدريبية جميعها عليها ؛ لتصل إليها الفئة المستهدفة بسهولة | تحميل جميع البرامج التدريبية على google drive وخاصة البرامج التدريبية | |

أنشطة الاستجابة

| القسم المسؤول | الميزانية (بالدينار الأردني) | المصادر المتوافرة | الأهداف | إجراءات ينبغي اتخاذها | | | | | نشاط |
|---|------------------------------|--|--|---|--|--|--|---|--|
| | | | | أكثر من 3 أشهر | شهر إلى 3 أشهر | حتى الشهر الأول | (24 ساعة - 72 ساعة) | الإجراءات المبكرة | |
| قسم تطوير مناهج وبرامج التنمية المهنية | | الحقائب التدريبية البريد الإلكتروني | بناء حقائب تدريبية بناء علمياً صحيحاً | استقبال البرامج المعدلة وإرسالها إلى لجان التقييم | استقبال البرامج وإرسالها إلى مزود الخدمة | استقبال البرامج وإرسالها إلى لجان التقييم | تفعيل البريد الإلكتروني | تفعيل البريد الإلكتروني في أثناء تقييم الحقائب ومتابعة إجراء التعديلات مع مزود الخدمة | استقبال وتحويل البرامج التدريبية عن بعد للمقيمين لتقييمها وإرسالها إلى مزود الخدمة للتعديل عليها |
| قسم تطوير مناهج وبرامج التنمية المهنية | | الحقائب التدريبية البريد الإلكتروني محاضر الاجتماعات | رفع كفاية مقيمي الحقائب التدريبية في تقييم الحقائب | | عقد اجتماعات مع منسقي فرق التقييم لأخذ التغذية الراجعة عن التقييم | عقد ورش تدريبية عن بناء الحقائب التدريبية | | عقد ورش تدريبية عن بعد لرفع كفاية المقيمين في تقييم الحقائب | بناء قدرات مقيمي الحقائب التدريبية |
| قسم بيانات التعليم قسم أنظمة بيانات التعليم قسم المؤشرات التربوية | | إدارة المعلومات التربوية EMIS | توفير معلومات لغرفة العمليات | * | * | * | - توفير بيانات المدارس المتأثرة بالزلازل | - تحديد المدارس المتأثرة ضمن نطاق الزلازل | توفير البيانات عن الطلبة والمعلمين والمدارس |
| قسم وحدات موارد التعلم | | قاعدة البيانات الخاصة بالقسم | توفير معلومات لغرفة العمليات | الاستمرار بتزويد المدارس بالمواد الكيميائية الناقصة بعد حدوث الزلازل. تقييم الخطط والإجراءات المتبعة وتقديم التغذية الراجعة | توصيات متعددة منها: تشكيل لجان إتلاف طارئة. حصر المواد الكيميائية التالفة. تزويد المدارس بالمواد الكيميائية الناقصة بعد حدوث الزلازل | زيارات ميدانية لحصر الأضرار الناجمة عن الزلازل. إعداد تقارير فنية مفصلة عن واقع مختبرات العلوم المتضررة. | التواصل مع المدارس والتنسيق مع الجهات المعنية للتقليل من الأخطار المحتملة. | تحديد المدارس المتأثرة ضمن نطاق الزلازل. | توفير البيانات عن المدارس التي تحتوي على المواد الكيميائية الخطرة. |
| | | | | | التأكد من أن جميع الطلبة مستمرون في العملية التعليمية | توزيع الأجهزة على الكادر التعليمي لتحضير الدروس | توفير بيانات عن الطلاب والكادر التدريسي المتأثر | تحديد المدارس التي تأثرت بالزلازل | وجود أجهزة حاسوب محمولة أو أجهزة تابلت |

أنشطة الاستجابة

| القسم المسؤول | الميزانية (بالدينار الأردني) | المصادر المتوافرة | الأهداف | إجراءات ينبغي اتخاذها | | | | | نشاط |
|---------------|---------------------------------|----------------------|---------|-----------------------|----------------|---|--|---|---|
| | | | | أكثر من 3 أشهر | شهر إلى 3 أشهر | حتى الشهر الأول | (24 ساعة - 72 ساعة) | الإجراءات المبكرة | |
| | | | | | | إضافة إلى تفعيل التعلم عن بعد | | | |
| | | الموازنة العامة | | | | البدء بإعادة بناء أو تهيئة مركز البيانات الرئيس | الإعلان أن جميع الخدمات يمكن الاستفادة منها من الموقع البديل | التأكد من أن جميع البيانات موجودة لدى مركز التعافي من الكوارث | تحديد حجم الضرر الذي لحق بالأنظمة الحاسوبية التي تديم عمل الوزارة |

***** هذه الجداول وما فيها كما وصلنا من الإدارات المعنية

التعافي

أنشطة التعافي

إجراءات التعافي

وهي الإجراءات التي تتخذ لإعادة الأمور إلى وضعها الطبيعي قدر الإمكان وتشمل إعادة بناء الممتلكات المدمرة واستعادة الخدمات الأساسية وإعادة تأهيل أو بناء البنى التحتية وعودة المجتمع إلى وضعه الطبيعي على المدى القريب والبعيد .

أ. إجراءات التعافي على المدى القريب: إن عملية التعافي القريب هي تطوير وتنسيق وتنفيذ عودة الخدمات للمناطق المتضررة من خلال الإجراءات الحكومية والأفراد والقطاع الخاص والمنظمات غير الحكومية وبرامج المساعدات العامة التي تشمل:

(1) البدء بعملية التقييم الأولي للأضرار وتحديد الاحتياجات ومعرفة المصادر المتوافرة لإعادة الإعمار والبناء.

(٤) البدء بالإجراءات اللازمة لإعادة الحياة العامة للمجتمع: (المواصلات، والاتصالات، والمدارس، ومراكز العناية الصحية).

(٥) تقييم الكارثة لمعرفة الدروس المستفادة منها.

ب. إجراءات التعافي على المدى البعيد

(١) تطوير المبادرات للتخفيف من الحوادث المستقبلية.

(٢) إعادة تأهيل النظام الصحي والتعليمي.

(٣) تعزيز الاقتصاد الوطني.

(٤) إعادة بناء المباني الحكومية والإسكان لأفراد المجتمع خاصة المتضررين منهم.

أنشطة التعافي

| الخطة الزمنية | | | | إجراءات ينبغي اتخاذها | | | | النشاط |
|----------------------|-----------------------------|-----------------------------|--|---|-----------|--|--|--|
| الأسبوع الرابع | الأسبوع الثالث | الأسبوع الثاني | الأسبوع الأول | القسم المسؤول | الميزانية | المصادر المتوافرة | الإجراءات اللازمة | |
| | | | | العمل التطوعي والرحلات والكشافة والمرشدات | | | تضافر الجهود | ترميم البنية التحتية |
| | | | | العمل التطوعي والرحلات والكشافة والمرشدات | | | تضافر الجهود | استمرارية عملية التعليم ومعالجة الفاقد التعليمي |
| | | | | العمل التطوعي والرحلات والكشافة والمرشدات | | | تضافر الجهود | الدعم النفسي للطلبة والكوادر |
| عمل مراجعة وتدقيق | تنفيذ العمل المطلوب | عمل الخطط اللازمة | تفقد المدرسة | قسم الأمن والسلامة المهنية | | الوزارة | تجهيز بروتوكولات الخطوات المتبعة للعمل على التعافي ما بعد الزلزال | عمل فرق من المهندسين والطلبة في المدارس المهنية لعمل صيانات لمدارسهم والمدارس المجاورة |
| | | | | | | | تجميع البيانات الخاصة بالطلبة والمعلمين والأبنية وغيرها التي تضررت لغايات تقديم الخدمات. تحديد المدارس المتضررة وحصرها وما يوجد بدائل عنها قريبة او بعيدة تحديد الكوادر البشرية التي تحتاجها المدارس والمدارس المتضررة ومدى التوافر والنقص تحديد المرشدين المدربين قبل عمل الخطط العلاجية للطلبة والأطفال وعلاج الحالات النفسية | قواعد بيانات محدثة |
| | طرح عطاءات ترميم للتنفيذ | دراسات إعادة تأهيل مباني | كشف حسي وتقارير استطلاع ونتائج فحوصات مخبرية | متابعة الصيانة | | اتفاقية موقعة مع الجمعية العلمية الملكية | لجان كشف حسي على واقع الحال بعد الكارثة بالتنسيق مع الجمعية العلمية الملكية لرصد | الترميم وإعادة الإعمار |

أنشطة التعافي

| الخطة الزمنية | | | | إجراءات ينبغي اتخاذها | | | | النشاط |
|---------------------|----------------|-------------------|------------------------|--|-----------|--|--|--|
| الأسبوع الرابع | الأسبوع الثالث | الأسبوع الثاني | الأسبوع الأول | القسم المسؤول | الميزانية | المصادر المتوافرة | الإجراءات اللازمة | |
| | | | | | | | احتياجات المباني المتضررة للصيانة | |
| | | | خلال الربع الأول | قسم الخريطة | | بيانات الأضرار الميدانية، صور الأقمار الصناعية | جمع البيانات الجغرافية حول الأضرار في المدارس | تحديث قواعد بيانات المدارس المتضررة |
| | | خلال الربع الثاني | | قسم الخريطة | | بيانات النقل صور أقمار صناعية | تقييم الطرق والبنية التحتية المؤدية إلى المدارس، تحديد المدارس التي يتعذر الوصول إليها واقتراح بدائل مؤقتة | تحليل قابلية الوصول إلى المدارس |
| | | | خلال الأسبوعين الأولين | | | خرائط المدارس، بيانات البنية التحتية | استخدام نظم المعلومات الجغرافية لتحديد المدارس التي يمكن استخدامها كمراكز إيواء مؤقتة، إنشاء خرائط توضح مواقع مراكز الإيواء ومرافقها | تحديد مواقع مراكز الإيواء المدرسي |
| وفق التقويم الدراسي | | | | الإرشاد التربوي والإشراف والتدريب قسم التعليم | | قاعدة البيانات ووسائل الاتصال والزيارات والجمهور | استمرار ومتابعة عملية التعليم وعمل الكوادر في جميع المناطق | استمرارية التعليم وتوفير أماكن تعليم وتحديد مدارس آمنة |
| | | | | قسم الإرشاد | | | رسائل مختصة لتقديم الدعم النفسي للمتضررين | الدعم النفسي الاجتماعي |
| | | | | إدارة الإشراف ومركز الملكة رانيا العبدالله لتكنولوجيا التعليم والمعلومات | | | تفعيل منصة التعليم عن بُعد | تعميم روابط التعليم عن بُعد |
| | | | | مديرية المدارس ومعلمو الصحة المدرسية | | | | العمل على تقويم وتحسين البيئة المدرسية من خلال متابعة: متابعة صيانة -الحمامات والمشارب و (الأباريز) الكهربائية والمقاعد والسيورات-تفقد جميع شبابيك المدارس والتأكد |

أنشطة التعافي

| الخطة الزمنية | | | | إجراءات ينبغي اتخاذها | | | | النشاط |
|----------------|----------------|----------------|---------------|---|-----------|-------------------|---|--|
| الأسبوع الرابع | الأسبوع الثالث | الأسبوع الثاني | الأسبوع الأول | القسم المسؤول | الميزانية | المصادر المتوافرة | الإجراءات اللازمة | |
| | | | | | | | | <p>من وجود شبك حماية ومناخل .-تفقد جميع بوابات المدارس والتأكد من سلامتها وعمل الصيانة اللازمة من تثبيت (حلق البوابات) و (المفصلات) وتركيب (مفصلات) إضافية إن لزم حسب القياس المناسب والتأكد من عجلات وسكك بوابات السحب .-التأكد من سلامة مراوح السقف وثباتها بالسقف بشكل جيد والتأكد من سلامة (الفرشات) وتثبيتها مع جسم المروحة بواسطة البراغي .-المتابعة والإشراف من قبل المعنيين جميعهم وخاصة مسؤول الصحة المدرسية؛ على صحة وسلامة البيئة المدرسية بشكل عام</p> |
| | | | سنويًا | إدارة الأبنية إدارة التعليم الخاص إدارة المدرسة ومديرية التربية والتعليم | | | إعادة تنظيم البيئة: تقييم الأضرار: فور انتهاء الزلزال، يجب تقييم الأضرار والتأكد من سلامة المبنى والأطفال قبل العودة إلى الأنشطة التعليمية. نقل الأطفال إلى مكان آمن: في حال كان المبنى غير آمن، نقل الأطفال إلى مكان آمن ومهياً لمواصلة الأنشطة. | تقييم وتحسين |
| | | | | الكادر المدرسي | | | العودة إلى الأنشطة الروتينية: بعد التأكد من السلامة، محاولة | استعادة الروتين بسرعة |

أنشطة التعافي

| الخطة الزمنية | | | | إجراءات ينبغي اتخاذها | | | النشاط |
|----------------|----------------|----------------|---------------|-----------------------------|-----------|-------------------|--|
| الأسبوع الرابع | الأسبوع الثالث | الأسبوع الثاني | الأسبوع الأول | القسم المسؤول | الميزانية | المصادر المتوافرة | |
| | | | | | | | إعادة الأطفال إلى الروتين اليومي بأسرع وقت لخلق شعور بالأمان والاستقرار. - دمج الأنشطة التعليمية: بعد فترة قصيرة من الراحة والطمأنينة يمكن البدء بأنشطة تعليمية بسيطة ومحبية، مثل الرسم أو الأغاني التعليمية. |
| | | | | الكادر المدرسي | | | إبلاغ أولياء الأمور: إبلاغ أولياء الأمور بما حدث والاطمئنان عليهم بشأن حالة الأطفال. - التعاون مع أولياء الأمور: تنسيق الجهود مع أولياء الأمور لدعم الأطفال نفسيًا واستمرار التعلم في المنزل إذا لزم الأمر. |
| | | | | الكادر المدرسي/ قسم الإشراف | | | استخدام أنشطة تعليمية مرنة: مثل الأنشطة التعليمية التي لا تتطلب تجهيزات معينة أو يمكن تنفيذها في أي مكان (التعلم من خلال اللعب، القصص، الأنشطة اليدوية) -. التعلم من خلال التجربة: استخدام الزلزال كفرصة لتعليم الأطفال عن الظواهر الطبيعية وكيفية الاستعداد لها بأسلوب يناسب أعمارهم. |
| | | | | الكادر المدرسي/ قسم الإرشاد | | | جلسات دعم نفسي: تنظيم جلسات دعم نفسي للأطفال للتعبير عن مشاعرهم وتجاربهم بعد الزلزال. - تشجيع التعبير من خلال الفن: استخدام الرسم أو اللعب لتشجيع |

أنشطة التعافي

| الخطة الزمنية | | | | إجراءات ينبغي اتخاذها | | | | النشاط |
|----------------|----------------|--|--|-----------------------------|--------------|---|--|---|
| الأسبوع الرابع | الأسبوع الثالث | الأسبوع الثاني | الأسبوع الأول | القسم المسؤول | الميزانية | المصادر المتوافرة | الإجراءات اللازمة | |
| | | | | | | | الأطفال على التعبير عن مشاعرهم بشأن الحدث. | |
| | | | | | عطاءات الكتب | | طرح عطاءات إعادة طباعة الكتب المدرسية المفقودة بأسلوب التلزم | طباعة الكتب |
| | | | | | عطاءات الكتب | | طرح عطاءات إعادة طباعة لوازم الامتحانات والاختبارات بأسلوب التلزم | طباعة لوازم الامتحانات والاختبارات |
| | | | | | عطاءات الكتب | | طرح عطاء الطباعة للفاقد التعليمي | بدل فاقد تعليمي |
| | | المتابعة والتقييم لأنشطة الخطة الإجرائية في مرحلة التعافي. | يتم العمل بها بعد حدوث الخطر (الزلازل) | قسم تطوير المدرسة والمديرية | | الكتب الرسمية قاعدة البيانات الخاصة بالمديريات وأعداد المدارس وتوزيعها على الشبكات | -الإيعاز للمديريات والمدارس بإعداد خطة إجرائية بناءً على الوضع القائم (في ظل الأزمة) وتحديد الأنشطة والإجراءات المراد تنفيذها في مرحلة التعافي من الأزمة على المدى القصير. | دعم المديريات والمدارس لتحديد الفجوة ما بين الوضع القائم والرؤية المستقبلية لبناء خطة إجرائية قصيرة المدى لمرحلة التعافي من المخاطر |
| | | المتابعة والتقييم لأنشطة الخطة الإجرائية في مرحلة التعافي. | يتم العمل بها بعد حدوث الخطر (الزلازل) | قسم تطوير المدرسة والمديرية | | الكتب الرسمية التعليمات الخاصة بأوجه الصرف لمنحة التطوير | -الإيعاز للمديريات والمدارس بضرورة الاستفادة من المنحة التطويرية لإعادة إعمار وترميم مرافقها المتضررة بما يحقق استمرارية عمليتي التعلم والتعليم وتعزيز بيئة آمنة للجميع. | توجيه المديريات والمدارس للاستفادة من المنحة التطويرية لإعادة ترميم وصيانة مرافقها لتحقيق بيئة آمنة. |
| | | المتابعة والتقييم لأنشطة الخطة التعافي لضمان ديمومة واستمرارية عمليتي التعلم والتعليم. | يتم العمل بها بعد حدوث الخطر (الزلازل) | قسم تطوير المدرسة والمديرية | | الكتب الرسمية الخطط التطويرية المتضمنة خطة التعلم عن بعد منصات التعلم عن بعد الخاصة بوزارة التربية والتعليم | - توجيه المديريات والمدارس للاستفادة وبشكل عاجل من المنحة التطويرية لمعالجة الضرر الواقع على قطاع التعليم والعمل على توفير مراكز تعليمية حسب الإمكان وضمن مناطقها. | متابعة تفعيل المديريات والمدارس لخطط التعلم عن بعد بما يضمن استمرارية التعلم والتعليم. |

أنشطة التعافي

| الخطة الزمنية | | | | إجراءات ينبغي اتخاذها | | | | النشاط |
|---|--|--|--|--|-----------|--|---|---|
| الأسبوع الرابع | الأسبوع الثالث | الأسبوع الثاني | الأسبوع الأول | القسم المسؤول | الميزانية | المصادر المتوافرة | الإجراءات اللازمة | |
| قاعدة بيانات النماذج التدريبية | توزيع النماذج تقييمية إلكترونية | متابعة نقل أثر التدريب للميدان | على مدار العام وفق خطة مديرية سياسات التنمية المهنية | قسم متابعة البرامج | | قاعدة بيانات النماذج التدريبية | توزيع نماذج تقييمية إلكترونية | متابعة نقل أثر التدريب للميدان |
| متابعة مستمرة من قسم أداء الإسناد | | | | أداء الإسناد | | جهاز حاسوب وآلة طباعة | تفريغ محتوى Google Drive على جهاز الحاسوب في القسم وطباعتها حسب الأصول | العمل على تفريغ جميع الأعمال التي تمت أثناء الزلزال على أجهزة الحاسوب وتحويل النسخ الإلكترونية إلى ورقية حسب الأصول |
| المتابعة بشكر مستمر ووفق برنامج محدد | | | | أداء الإسناد | | نشرات تربية وتوعية والزيارات الميدانية | من خلال الزيارات الميدانية وعمل نشرات تربية توعية وتوجيه رؤساء أقسام الإشراف لإعداد خطة بالتعاون مع مديري المدارس ضمن شبكات المدرسة | بناء مواد الدعم النفس اجتماعي للتخفيف من الأثر النفسي على الطلبة نتيجة الزلزال |
| متابعة قسم المتابعة والتقييم متابعة التدريب وتقييمه في الشهر الرابع | في الشهر الثالث إرسال المواد إلى قسم العمليات لتدريب الفئة المستهدفة | تقييم المواد في الشهر الثاني من وقوع الزلازل | بناء المواد في الشهر الأول من وقوع الزلازل | قسم تطوير مناهج وبرامج التنمية المهنية | | مواد علمية وتعليمية مقيمة ومعتمدة | بناء مواد علمية وتعليمية وتقييمها واعتمادها | بناء مواد لسد الفجوة العلمية والتعليمية عند الطلبة نتيجة الزلازل |
| متابعة قسم المتابعة والتقييم متابعة التدريب وتقييمه في الشهر الرابع | في الشهر الثالث إرسال المواد إلى قسم العمليات لتدريب الفئة المستهدفة | تقييم المواد في الشهر الثاني من وقوع الزلازل | بناء المواد في الشهر الأول من وقوع الزلازل | قسم تطوير مناهج وبرامج التنمية المهنية | | مواد علمية وتعليمية مقيمة ومعتمدة | بناء مواد علمية وتعليمية وتقييمها واعتمادها | بناء مواد الدعم النفس الاجتماعي لتخفيف الأثر النفس على الطلبة نتيجة الزلازل |
| متابعة قسم المتابعة والتقييم متابعة التدريب وتقييمه في الشهر الرابع | في الشهر الثالث إرسال المواد إلى قسم العمليات لتدريب الفئة المستهدفة | تقييم المواد في الشهر الثاني من وقوع الزلازل | بناء المواد في الشهر الأول من وقوع الزلازل | قسم تطوير مناهج وبرامج التنمية المهنية | | مواد علمية وتعليمية مقيمة ومعتمدة | بناء مواد علمية وتعليمية وتقييمها واعتمادها | بناء مواد لرفع وعي المعلمين في كيفية التعامل مع الزلازل |

أنشطة التعافي

| الخطة الزمنية | | | | إجراءات ينبغي اتخاذها | | | | النشاط |
|---|---|--|---|---|-----------|---|---|--|
| الأسبوع الرابع | الأسبوع الثالث | الأسبوع الثاني | الأسبوع الأول | القسم المسؤول | الميزانية | المصادر المتوافرة | الإجراءات اللازمة | |
| شهر 12 | شهر 11 | شهر 10 | شهر 9 | قسم بيانات التعليم قسم أنظمة بيانات التعليم قسم المؤشرات التربوية | | إدارة المعلومات التربوية | تحديد المدارس المتأثرة ضمن نطاق الزلزال | توفير البيانات عن الطلبة والمعلمين والمدارس |
| شهر 12 - منصة تعلم إلكتروني محدثة تعمل على مدار الساعة | شهر 11 - منصة تعلم إلكتروني محدثة تعمل على مدار الساعة | شهر 10 - منصة تعلم إلكتروني محدثة تعمل على مدار الساعة | شهر 9 - منصة تعلم إلكتروني محدثة تعمل على مدار الساعة | قسم التعلم الإلكتروني | | منصة J0 Learn | التنسيق مع إدارة المناهج للتأكد من توفر محتوى تعليمي رقمي أو مصور التأكد من عمل منصة التعلم عن بعد LMS متابعة دخول الطلبة والمعلمين على المنصة وتنفيذ التعلم عن بعد | توفير التعلم عن بعد للطلبة في المدارس المتضررة |
| الشهر (4 وما بعده) تقييم الخطط والإجراءات المتبعة وتقديم التغذية الراجعة | الشهر (3) بعد الزلزال الاستمرار بتزويد المدارس بالمواد الكيميائية الناقصة بعد حدوث الزلزال. | الشهر (2) بعد الزلزال توصيات متعددة منها تشكيل لجان إتلاف طارئة. حصر المواد الكيميائية التالفة. تزويد المدارس بالمواد الكيميائية الناقصة بعد حدوث الزلزال. | الشهر (1) بعد الزلزال زيارات ميدانية لحصر الأضرار الناجمة عن الزلزال. إعداد تقارير فنية مفصلة عن واقع مختبرات العلوم المتضررة | قسم وحدات موارد التعلم أقسام تكنولوجيا التعليم في الميدان | | أقسام تكنولوجيا التعليم في الميدان. قاعدة بيانات قسم وحدات موارد التعلم | مخاطبات رسمية للجهات المعنية لتوفير النواقص من المواد الكيميائية متابعة واقع مختبرات العلوم وإعداد تقارير فنية | توفير المواد الكيميائية للمدارس المتضررة |
| | | | | | | أنظمة النسخ الاحتياطي | التأكد من جميع النسخ الاحتياطية تحوي آخر تحديث على البيانات | الانظمة عاملة دون مشاكل |
| | | * | * | الربط الإلكتروني | | قواعد بيانات الربط الإلكتروني، الخرائط المدرسية | وجود خطوط ربط إلكتروني احتياط للمناطق التي تكثر بها الأنشطة الزلزالية | خطوط الربط الإلكتروني عاملة دون مشاكل |

***** هذه الجداول وما فيها كما وصلنا من الإدارات المعنية

البيانات والمؤشرات

يتم تفصيل البيانات حسب حالة الطوارئ والإشارة إلى مصدر البيانات في حال لم يتم ربط أنظمة البيانات الموجودة لدى الوزارة بقسم إدارة الأزمات. في حال تم تحديد بيانات معينة غير متوافرة – يتم إضافة جمع البيانات كنشاط من ضمن أنشطة الجاهزية.

ملاحظة: بعد اعتماد ما ورد من إدارات ووحدات الوزارة جميعها سيتم العمل على إعداد دليل إجرائي لجميع الأنشطة الواردة في الخطة وسيتم العمل على تعديلات وتحديثات للأنشطة للخروج بعدها بالدليل والخطة المُحدثة.

المرفقات:

جدول معلومات الاتصال.

1- المؤسسات المعنية.

2- غرف العمليات في جميع مديريات التربية والتعليم ومركز الوزارة.