



وزارة التربية والتعليم
إدارة الإشراف والتدريب التربوي
مديرية الإشراف والإسناد التربوي

التقرير الفني لإنجازات أقسام الإشراف التربوي

(المشرفون التربويون ورؤساء أقسام الإشراف التربوي في الميدان)

لشهر تشرين الثاني/2024م من العام الدراسي 2025/2024 م

قسم إدارة أداء الإسناد التربوي

مقدمة

انطلاقاً من رؤية وزارة التربية والتعليم (مجتمع تربوي ريادي مُنتمٍ مشارك ملتزم بالقيم نهجه العلم والتميز وصولاً للعالمية) ورسالتها (توفير فرص متكافئة للحصول على تعليم عالي الجودة يمكن المتعلم من التفكير العلمي الإبداعي الناقد، والعمل بروح الفريق، والتعلم مدى الحياة، والتزود بالمهارات والقيم؛ ليكونوا مواطنين فاعلين منتمين إلى وطنهم مساهمين في رفعة العالم والإنسان).

طراً العديد من التغيرات على المجال التربوي وتحديداً الإشرافي منها؛ بحيث تجاوز دور المشرف التربوي ورئيس قسم الإشراف التربوي في تقديم الخدمة الإشرافية الفنية المتخصصة إلى المعلم باستخدام أساليب وإجراءات مناسبة إلى السعي نحو دراسة وتحديد الاحتياجات العامة للمعلم والتخصصية، ومن ثم ترتيبها ضمن أولويات، وتصنيفها، ووضع الخطة المناسبة للعمل على تلبيتها باستخدام أساليب إشرافية متنوعة ومناسبة آخذاً بعين الاعتبار خبراته وقدراته المختلفة وآلية توظيفها في العملية التعليمية التعلمية ورفع مستوى الأداء، وذلك تحقيقاً لمفهوم الإشراف التربوي المبني على الحاجات.

وفيما يتعلق بجمع الحاجات هنالك العديد من النماذج التي يقوم عليها عمل المشرف التربوي ورئيس قسم الإشراف التربوي المبني على الحاجات يتطلب مجموعة من الأدوات، مثل: (أداة تحديد احتياجات المدرسة، أداة جمع احتياجات المشرفين التربويين، أداة تحديد حاجات معلمي المدارس.... إلخ) باستخدام العديد من المصادر المختلفة والمتاحة البشرية منها والمادية في المدرسة والمديرية، مثل: (الخطة التطويرية والإجرائية، خطط المعلمين الفصلية واليومية.... إلخ)، وبعد جمع الحاجات وترتيبها وتصنيفها ضمن أولويات يعدّ برنامجاً أسبوعياً يتضمّن العمل على خمس أولويات تُرصد في تقرير الإنجاز الشهري للمشرف التربوي، وتسلم في نهاية الشهر لرئيس قسم الإشراف التربوي؛ ليشكّل لجنة فنية تقوم بدراسة وتحليل تقارير الإنجاز للمشرفين التربويين باستخدام برمجية تحليل الإنجاز لاستخلاص النتائج المتمثلة في تقرير الإنجاز وخلاصة تحليل الأداء الشهري للقسم، وتقرير الإنجاز الشهري وخلاصة تحليل الأداء الشهري الخاص برئيس قسم الإشراف التربوي، وإرسالها للوزارة حسب الأصول.

وجاء تحليل الإنجاز الشهري لأداء أقسام الإشراف التربوي على مستوى المملكة في أربعة مجالات رئيسية، هي: التعليم والتعلم، وبيئة الطلبة، والمدرسة والمجتمع، والقيادة والإدارة وهي ذاتها مجالات تطوير المدرسة والمديرية التي تتضمن مؤشرات المدرسة الفاعلة العشرين؛ حيث يتم متابعة أداء المدارس بناء عليها من قبل وحدة جودة التعليم والمساءلة، مما أسهم في إيجاد مرجعية واحدة للمشرفين التربويين ومديري المدارس والمعلمين والتكاملية بين إدارات الوزارة المعنية بتحسين أداء الطالب من خلال تجويد الخدمة الإشرافية.

تعمل أقسام الإشراف التربوي في المديریات _ من خلال إنجازات المشرفین المتخصصین والإداریین علی تحسین تعلم الطلبة ونتائج تعلمهم من خلال تفعيل الإشراف التربوي المبني علی الحاجات. ويتم رصد هذه الإنجازات المتحققة من خلال دراسة تحليل الأداء الشهري للمديریات؛ حیث إن هذه البرمجیة تنظم العمل وتضعه فی سباق علمي قادر علی تتبع إنجازات كل قسم إشراف بالمديریات فی المجالات كافة، وقد أظهرت نتائج هذه البرمجیة تفاوت فی إنجازات المديریات.

منهجیة التحلیل:

یقوم قسم إدارة أداء الإسناد التربوي باستقبال تقارير الإنجاز من أقسام الإشراف التربوي فی المديریات، ثم یتم تشکیل لجنة فنیة مكونة من مشرفین تربویین، تقوم بتحلیل التقارير ومعالجتها إحصائیًا وإعداد التغذية الراجعة ووضعها فی التقرير؛ لیتم تزويد أقسام الإشراف التربوي فی المديریات بها.

هدف التحلیل:

تقوم مديریة الإشراف والإسناد التربوي ممثلة بقسم إدارة أداء الإسناد التربوي بمراجعة تحلیل الإنجاز الشهري لأداء أقسام الإشراف فی مديریات التریبة والتعليم؛ وذلك بتزويدها بنتائج التحلیل والوقوف علی مستوى الأداء، بحيث یتضمن التقرير نقاط القوة ومجالات التحسین للأداء؛ لتقدیم التغذية الراجعة بهدف تجويد الخدمة الإشرافیة لمتلقي الخدمة، إضافةً إلى تسلیط الضوء علی نسب التعطل وأسبابه ودراسة التحديات المعیقة للعمل الإشرافي؛ بهدف رفع مستوى أداء أقسام الإشراف، ومعالجة الضعف فی أي من المجالات التي یتضمنها التقرير الذي یفید فی تطوير سیاسات الإشراف التربوي.

المخلص:

يقدم هذا التحليل الشامل إنجازات المشرفين التربويين لجميع مديريات التربية والتعليم التي أرسلت إنجاز شهر تشرين الثاني/2024م وعددها (42) مديرية، وقد تضمن هذا التحليل أهم نقاط القوة ومجالات التحسين التي ظهرت في تقارير التحليل المرسله من المديريات للعمل على تعزيز نقاط القوة وتجاوز التحديات التي تواجه أعمال المشرفين؛ بهدف تحسين مستوى أداء المشرفين إلى أقصى ما يمكن، من خلال دعم المشرف التربوي في أداء وتنفيذ خطته الإشرافية المبنية على الحاجات، وعدم تكليفه بأداء أي عمل خارج برنامجه الأسبوعي المخطط له.

بلغت عدد الفعاليات المنجزة لشهر تشرين الثاني على مستوى مديريات الوزارة من قبل المشرفين في الدورين: الإداري والمختص (28056) بانخفاض عن شهر تشرين الأول حيث كانت (32041) فعالية؛ كما بلغ مجموع الأساليب الإشرافية المستخدمة لكل من الدورين الإداري والمختص (30006) بينما كانت في شهر تشرين الأول (33435) أسلوبًا بانخفاض ملحوظ، كما بلغ عدد المبررات لعدم تنفيذ الفعاليات الإشرافية (4249) مبررًا.

وقدّم هذا التحليل الشامل أيضًا إنجازات جميع رؤساء أقسام الإشراف التربوي في الميدان التي تم إرسالها عن شهر تشرين الثاني /2024م، وقد تضمن هذا التحليل أهم نقاط القوة ومجالات التحسين التي ظهرت في إنجازات رؤساء أقسام الإشراف التربوي في الميدان، للعمل على تعزيز نقاط القوة وتجاوز التحديات الخاصة بهم؛ بهدف تحسين مستوى أداء رؤساء أقسام الإشراف التربوي في الميدان إلى أقصى ما يمكن، من خلال دعم رؤساء أقسام الإشراف التربوي في الميدان في أدائهم وتنفيذهم للخطة أقسام الإشراف التربوي المبنية على الحاجات.

بلغت عدد الفعاليات المنجزة في أعمال أقسام الإشراف التربوي لشهر تشرين الثاني /2024م (667) بانخفاض عن شهر تشرين الأول حيث بلغت (744) فعالية، بينما بلغ عدد الفعاليات المنجزة في الفعاليات الإشرافية (الممارسات الفضلى) (828) بارتفاع ملحوظ عن شهر تشرين الأول حيث بلغت (792) فعالية، كما بلغ عدد الأساليب الإشرافية التي تم توظيفها لكل من الدورين الإداري والمختص (1351) بينما بلغت في شهر تشرين الأول (1436) أسلوبًا، وبلغ عدد المبررات لعدم التنفيذ (60) مبررًا.

تحليل إنجاز المشرفين التربويين بالمديريات لشهر تشرين الثاني /2024

أولاً: تحليل الدور الإداري:

ظهر في تحليل الدور الإداري الإنجاز الذي توزع على النحو الآتي:

حسب حاجات المدير حيث بلغ المجموع الكلي (3711)، موزعة كالاتي: في مجال التخطيط والتقييم بلغت (1051)، وفي مجال متابعة القيادة المتمركزة حول التعلم بلغت (916)، وفي مجال متابعة الخطط المدرسية بلغت (639)، وفي مجال دعم تنفيذ مجتمعات التعلم بلغت (338)، وفي مجال الاتصال والتواصل بلغت (215)، وفي مجال إدارة الموارد بلغت (274)، وفي مجال القيادة والقيم والرؤية بلغت (160)، وفي مجال التنمية المهنية (118) كما هو مبين في الجدول رقم (1).

ترتيب حاجات المدير	
العدد	حاجات المدير
639	متابعة الخطط المدرسية
916	القيادة المتمركزة حول التعلم
1051	التخطيط والتقييم
274	إدارة الموارد
215	الاتصال والتواصل
338	دعم تنفيذ مجتمعات التعلم
118	التنمية المهنية
160	القيادة والقيم والرؤية
3711	المجموع

الجدول رقم (1)

حسب حاجات المدرسة حيث بلغ المجموع الكلي (3876) حاجة حسب الجدول رقم (2):

ترتيب حاجات المدرسة		
العدد	حاجات المدرسة	
355	توفير بيئة صحية وآمنة يتم صيانتها بشكل جيد ومستمر.	1
137	نشر ثقافة التوقعات الإيجابية والعالية لدى مجتمع المدرسة	2
309	توفر مصادر تعلم كافية تناسب احتياجات الطلبة التعليمية والتعليمية، وتساعدهم على تحمل مسؤولية تعلمهم	3
131	تفعيل الشراكة التبادلية مع المجتمع المحلي لدعم تطوير المدرسة	4
315	التنوع في استراتيجيات التدريس ومراعاة الفروق الفردية لتلبية احتياجات الطلبة	5
82	استثمار الموارد البشرية والمالية والمادية	6
223	التركيز على ربط المعرفة بالحياة	7
115	التركيز على بناء قيم واتجاهات إيجابية لدى الطلبة	8
551	استخدام نتائج تقييم الطلبة الفردية، والتراكمية للمدرسة بفعالية في دعم تعلم الطلبة وخطة المدرسة التطويرية	9
72	توظيف استراتيجيات وأساليب متنوعة لتعديل وضبط سلوك الطلبة.	10
132	انطلاق جميع أنشطة المدرسة من رؤيتها ورسالتها	11
125	العمل كمجتمع تعلم، وتوفير فرص لتطوير العاملين مهنيًا، ودعم تطويرهم ذاتياً	12
138	مبادرات التطوير المستمر في المدرسة تتمحور حول المتعلم ومبنيّة على النتائج، ويوجد إطار لمتابعتها وتقييمها	13
607	متابعة تحصيل الطلبة بشفافية وعدالة وبما يعكس أداء الطلبة الواقعي والفعلي.	14
117	توفر فرص متنوعة للطلبة للمشاركة في الأنشطة القيادية	15
210	العمل على مشاركة أولياء أمور الطلبة	16
68	توفر فرص للقيادة التشاركية للعاملين في المدرسة	17
55	تمثيل طاقم المدرسة أنموذجاً قدوة للطلبة	18
47	تبني منهجية اتصال مؤسسي	19
87	توظيف كفايات ومهارات التعامل مع الطلبة ذوي الاحتياجات الخاصة: الموهوبين، وبطيئي التعلم، وصعوبات التعلم، والإعاقات الحسية والعقلية.	20
3876	المجموع	

الجدول رقم (2)

ونلاحظ من النتائج أنَّ أعلى ترتيب في حاجات المدرسة هي " متابعة تحصيل الطلبة بشفافية وعدالة وبما يعكس أداء الطلبة الواقعي والفعلي " وحاجة " تبني منهجية اتصال مؤسسي " كانت في الترتيب الأدنى.

وظهرت حسب أعمال المشرف حيث بلغ المجموع الكلي (3498) حسب الجدول رقم (3) كالآتي:

ترتيب أعمال المشرف

العدد	أعمال المشرف	
517	التأكد من جاهزية المدارس لاستقبال الطلبة	1
1609	تنمية مهنية ذاتية	2
115	إعداد ومراجعة قواعد بيانات حصر الحاجات (معلم/ مدير/ مدرسة)	3
85	تدقيق الجداول المدرسية	4
280	إعداد ومتابعة ومراجعة خطة (المشرف / النمو المهني / التطوير لمدارس الشبكة)	5
278	إعداد وتطوير مبادرات تطوعيه أو تعليميه تخدم الميدان التربوي والمجتمع	6
26	مقارنة خلاصة تحليل اوجه الصرف للمنحة مع الخطة التطويرية المعتمدة للمدرسة	7
230	إعداد (النشرات التربوية / البحوث الاجرائية / خطط علاجية/ نماذج اختبارات)	8
358	تحليل نتائج الاختبارات الدولية والوطنية وبناء (خطط علاجية/ نماذج اختبارات)	9
3498	المجموع	

الجدول رقم (3)

ومن النتائج نلاحظ أنَّ أعلى ترتيب للفعاليات في أعمال المشرف هي " تنمية مهنية ذاتية "، بينما احتلت حاجة " مقارنة خلاصة تحليل اوجه الصرف للمنحة مع الخطة التطويرية المعتمدة للمدرسة " الترتيب الأدنى.

كما يشير الجدول رقم (4) إلى ترتيب أعلى عشر مديريات في المتوسط الحسابي للإنجاز في مجالات الدور الإداري بالنسبة لأعداد المشرفين:

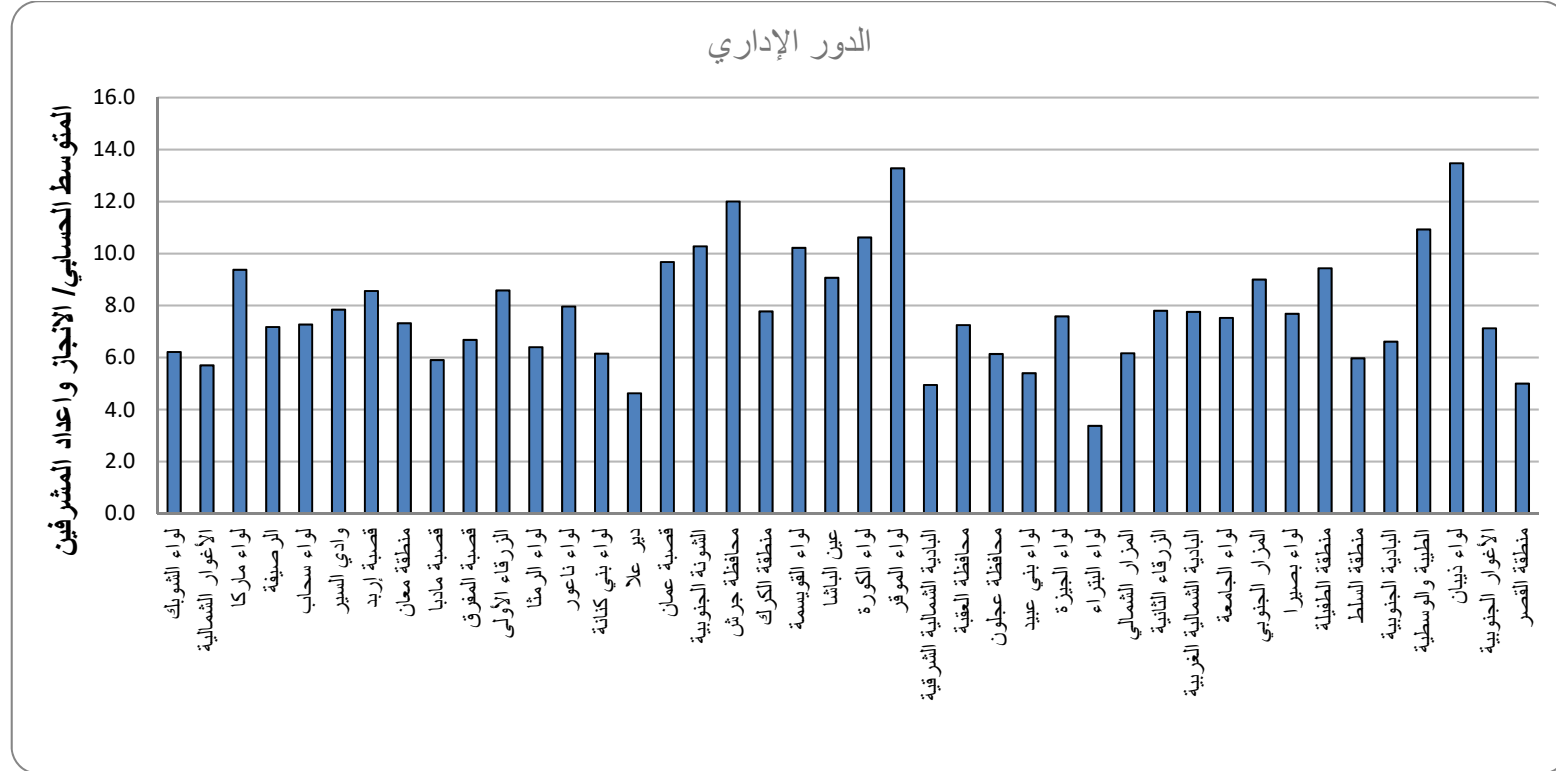
المديرية	لواء ذيبان	لواء الموقر	محافظة جرش	الطبية والوسطية	لواء الكورة	الشونة الجوبية	لواء القويسمة	قصة عمان	لواء ماركا	الطفيلة
المتوسط الحسابي	13.5	13.3	12	10.9	10.6	10.3	10.2	9.7	9.4	9.4

الجدول رقم (4)

ومن النتائج نلاحظ أنَّ ترتيب أعلى عشر مديريات في المتوسط الحسابي للإنجاز في مجال الدور الإداري بالنسبة لأعداد المشرفين هي: لواء ذيبان بمتوسط حسابي (13.5)، ثمَّ لواء الموقر بمتوسط حسابي (13.3)، ثمَّ

محافظة جرش بمتوسط حسابي (12)، ثم الطيبة والوسطية بمتوسط حسابي (10.9) ثم لواء الكورة بمتوسط حسابي (10.6)، ثم الشونة الجنوبية بمتوسط حسابي (10.3)، ثم لواء القويسمة بمتوسط حسابي (10.2)، ثم قصبة عمان بمتوسط حسابي (9.7)، ثم لواء ماركا (9.4)، وفي المرتبة العاشرة الطفيلة بمتوسط حسابي (9.4).

وقد أظهر الرسم البياني رقم (1) ترتيب أقسام الإشراف في مديريات التربية والتعليم عبر المتوسط الحسابي للإنجاز في مجالات الدور الإداري بالنسبة لأعداد المشرفين:



الرسم البياني رقم (1)

ثانيًا: الدور المختص

أمًا في خلاصة تجميع الفعاليات الإشرافية (الدور المختص) فقد ظهر الإنجاز موزعًا لتحليل شهر تشرين الثاني 2024 على النحو الآتي، الجدول رقم (5):

ترتيب حاجات المعلم

العدد	حاجات المعلم
1928	التخطيط
4889	استراتيجيات التدريس
1905	حاجات تخصصية
1186	الإدارة الصفية
1640	مصادر وسائل لدعم للتعلم
1177	مهارات تشجيع وتحفيز الطلبة
3257	التقويم
989	بناء وتحليل الاختبارات
16971	المجموع

الجدول رقم (5)

ويشير الجدول رقم (5) إلى أنّ عدد الفعاليات المنجزة للدور المختص تساوي (16971) فعالية؛ حيث تصدرت فعاليات تلبية حاجة " استراتيجيات التدريس " (4889) فعالية، وصولاً إلى تلبية حاجة " بناء وتحليل الاختبارات" التي بلغت (989) فعالية.

كما يشير الجدول رقم (6) إلى أعلى مديريات في المتوسط الحسابي للإنجاز في مجالات الدور المختص بالنسبة لأعداد المشرفين:

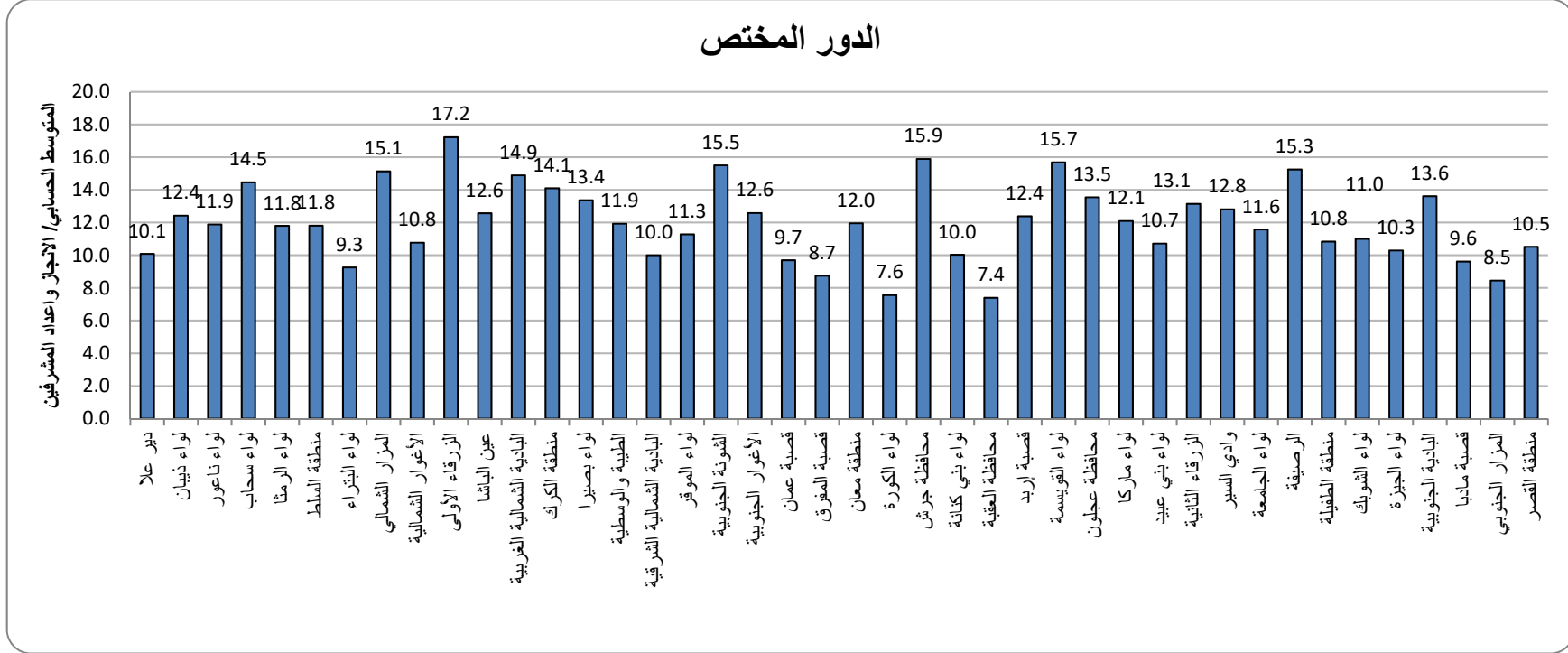
كما يشير الجدول الآتي إلى أعلى عشرة مديريات في المتوسط الحسابي للإنجاز في مجالات الدور المختص بالنسبة لأعداد المشرفين:

المديرية	الزرقاء الأولى	محافظة جرش	لواء القويسمة	الشونة الجنوبية	الرصيفة	المزار الشمالي	البادية الشمالية الغربية	لواء سحاب	منطقة الكرك	محافظة عجلون
المتوسط الحسابي	17.2	15.9	15.7	15.5	15.3	15.1	14.9	14.5	14.1	13.5

جدول رقم (6)

ومن النتائج نلاحظ أنّ ترتيب أعلى مديريات في المتوسط الحسابي للإنجاز في مجالات الدور المختص بالنسبة لأعداد المشرفين جاءت الزرقاء الأولى في أعلى الترتيب بمتوسط حسابي (17.2)، وصولاً لمحافظة عجلون بمتوسط حسابي (13.5).

ويبين الرسم البياني رقم (2) والجدول رقم (7) ترتيب المديريات في المتوسط الحسابي للإنجاز في مجالات الدور المختص بالنسبة لأعداد المشرفين:



الرسم البياني رقم (2)

خلاصة تجميع الفعاليات الإشرافية (الدور المختص)

الرقم	حاجات المعلم										البطاقة التعريفية	
	المجموع	حاجات تخصصية	مصادر وسائل الدعم للتعليم	مهارات تشجيع وتحفيز الطلبة	بناء وتحليل الاختبارات	استراتيجيات التدريس	التقويم	الإدارة الصفية	التخطيط	عدد المعلمين في المديرية	اسم المديرية	
10.1	242	57	6	15	4	69	60	8	23	24	دير علا	1
12.4	236	6	44	4	18	84	29	13	38	19	لواء نيبان	2
11.9	309	45	37	19	20	75	56	25	32	26	لواء ناعور	3
14.5	376	45	17	21	8	104	139	19	23	26	لواء سحاب	4
11.8	413	65	63	58	31	82	62	30	22	35	لواء الرمثا	5
11.8	425	65	62	22	35	95	77	18	51	36	منطقة السلط	6
9.3	148	14	8	15	7	32	23	19	30	16	لواء البتراء	7
15.1	454	29	56	27	21	125	103	16	77	30	المزار الشمالي	8
10.8	323	18	24	9	18	115	49	47	43	30	الأغوار الشمالية	9
17.2	861	147	77	27	51	230	186	36	107	50	الزرقاء الأولى	10
12.6	377	34	31	29	24	109	89	25	36	30	عين الباشا	11
14.9	551	86	33	34	33	153	118	35	59	37	البادية الشمالية الغربية	12
14.1	564	53	64	30	48	151	117	35	66	40	منطقة الكرك	13
13.4	254	33	23	7	17	84	59	7	24	19	لواء بصيرا	14
11.9	322	37	24	27	19	90	72	15	38	27	الطيبة والوسطية	15
10.0	370	33	16	20	13	142	88	16	42	37	البادية الشمالية الشرقية	16
11.3	203	37	14	11	17	61	26	8	29	18	لواء الموقر	17
15.5	279	34	11	7	43	74	54	18	38	18	الشونة الجنوبية	18
12.6	302	24	32	14	9	109	24	28	62	24	الأغوار الجنوبية	19
9.7	533	88	63	55	25	108	109	51	34	55	قصة عمان	20
8.7	411	11	52	36	17	115	82	52	46	47	قصة المفرق	21
12.0	263	19	28	13	32	86	36	22	27	22	منطقة معان	22
7.6	257	22	40	15	12	86	47	5	30	34	لواء الكورة	23
15.9	731	107	54	101	36	149	141	68	75	46	محافظة جرش	24
10.0	331	28	56	31	17	82	50	15	52	33	لواء بني كنانة	25
7.4	207	26	24	24	7	76	30	7	13	28	محافظة العقبة	26
12.4	842	88	92	50	59	249	145	57	102	68	قصة إربد	27
15.7	784	96	95	68	80	216	101	66	65	50	لواء القويسمة	28
13.5	596	57	36	35	22	220	107	39	80	44	محافظة عجلون	29
12.1	774	75	57	59	27	242	157	57	100	64	لواء ماركا	30
10.7	375	25	29	34	16	168	43	36	24	35	لواء بني عبيد	31
13.1	460	52	38	30	21	164	68	32	55	35	الزرقاء الثانية	32
12.8	410	24	40	22	17	116	130	23	38	32	وادي السير	33
11.6	463	51	46	51	20	99	90	48	58	40	لواء الجامعة	34
15.3	610	49	61	50	23	202	107	46	72	40	الرصيفة	35
10.8	325	39	26	19	20	56	129	12	24	30	منطقة الطفيلة	36
11.0	154	24	8	3	7	61	29	8	14	14	لواء الشوبك	37
10.3	247	10	25	14	22	78	41	27	30	24	لواء الجزيرة	38
13.6	245	18	8	4	22	54	56	29	54	18	البادية الجنوبية	39
9.6	298	49	48	14	20	87	33	21	26	31	قصة مادبا	40
8.5	338	61	36	28	21	99	43	19	31	40	المزار الجنوبي	41
10.5	305	24	36	25	10	92	52	28	38	29	منطقة القصر	42
	16971	1905	1640	1177	989	4889	3257	1186	1928	1401	المجموع	

الجدول رقم (7)

ثالثاً: تحليل الأساليب الإشرافية

ظهر في تحليل الأساليب الإشرافية لشهر تشرين الثاني/2024م أنّ مجموع توظيف الأساليب الإشرافية بلغ (30006) في انخفاض عن شهر تشرين الثاني حيث بلغت (33435) أسلوباً.

كما يشير الجدول رقم (8) إلى أعلى خمس مديريات حصلت على متوسط حسابي لعدد أساليبها بالنسبة لأعداد المشرفين؛ إذ يقاس المتوسط من خلال مجموع الفعاليات لكامل مشرفين القسم على عددهم، والمديريات الخمس هي: محافظة جرش التي حصلت على متوسط بلغ (28.9)، وصولاً إلى الزرقاء الأولى التي بلغ المتوسط الحسابي لها (27.2).

كما يشير الجدول الآتي إلى أعلى خمس مديريات والمتوسط الحسابي لاستخدام الأساليب الإشرافية بالنسبة لأعداد المشرفين بالمديرية:

المديرية	محافظة جرش	الشونة الجنوبية	لواء القويسمة	لواء ذيبان	الزرقاء الاولى
المتوسط الحسابي	28.9	28.5	28.4	27.5	27.2

الجدول رقم (8)

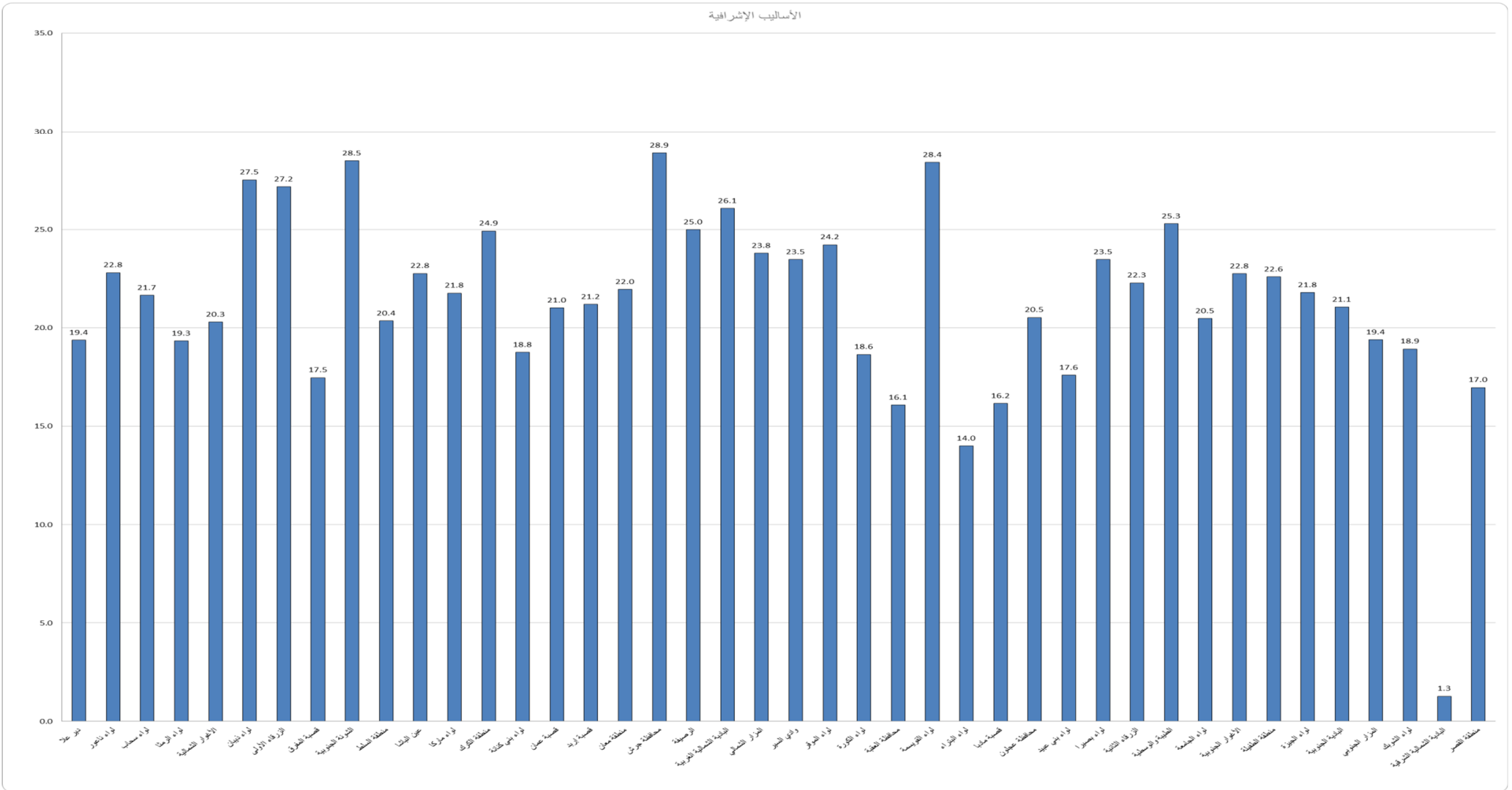
وكان ترتيب كل المديريات كما هو موضح في الجدول رقم (9).

خلاصة تجميع أساليب الفعاليات الإشرافية

المتوسط الحسابي / الأساليب و أعداد المشرفين	الأساليب الإشرافية																	البطاقة التعريفية		الرقم		
	المجموع	المؤتمرات	الندوات	الاجتماعات واللقاءات	القرارات الموجهة	النشرات التربوية	دراسة الحالة	البحوث الإجرائية	الزيارات والرحلات	الإشراف القائم على الشبكات	التوجيه التربوي	المحاضرة التربوية	مجموعات التركيز	التعليم المصغر	الدروس التطبيقية	المشاغل التربوية	تبادل الزيارات	الزيارة الصفية	مجتمعات التعلم		عدد المشرفين في المديرية	اسم المديرية
19.4	465	0	2	42	3	0	3	0	0	7	74	16	32	6	5	24	11	162	78	24	لير علا	1
22.8	593	1	2	61	4	0	7	1	2	5	60	4	46	15	11	41	17	159	157	26	لواء ناعور	2
21.7	563	0	2	191	1	1	2	5	0	2	14	4	6	14	9	18	5	159	130	26	لواء سحاب	3
19.3	677	0	3	73	2	1	1	0	0	16	62	2	27	4	3	29	4	320	130	35	لواء الرمثا	4
20.3	609	0	1	98	0	5	1	0	0	8	74	2	29	2	4	65	0	222	98	30	الأغوار الشمالية	5
27.5	523	1	1	75	8	1	10	0	0	16	67	0	15	1	2	14	4	106	202	19	لواء ذيبان	6
27.2	1359	0	1	194	6	6	1	0	0	2	36	10	307	6	24	76	12	362	316	50	الزرقاء الأولى	7
17.5	821	0	0	77	2	0	0	0	14	21	53	2	24	9	8	16	1	363	231	47	قصبية المفرق	8
28.5	513	0	0	99	0	0	1	0	0	7	29	9	13	0	2	26	3	179	145	18	الشونة الجنوبية	9
20.4	733	0	0	74	4	0	1	0	1	22	53	4	70	3	6	28	1	199	267	36	منطقة السلط	10
22.8	683	0	1	62	3	4	1	2	2	4	79	7	54	3	6	61	8	230	156	30	عين الباشا	11
21.8	1393	4	2	140	1	0	3	6	0	20	156	19	101	14	13	105	16	419	374	64	لواء ملركا	12
24.9	997	0	0	53	9	18	2	2	2	8	73	2	80	16	16	82	11	275	348	40	منطقة الكرك	13
18.8	619	0	0	80	7	2	9	1	3	18	57	3	30	12	9	54	1	166	167	33	لواء بني كنانة	14
21.0	1156	0	12	172	8	5	19	10	3	32	102	19	78	5	15	85	8	326	257	55	قصبية عمان	15
21.2	1441	1	9	121	7	3	6	2	4	32	162	6	89	15	19	141	7	417	400	68	قصبية اربد	16
22.0	483	7	0	74	6	0	0	0	1	17	25	4	11	5	25	41	0	160	107	22	منطقة معان	17
28.9	1329	0	2	124	8	4	4	0	1	15	160	18	143	57	18	123	14	353	285	46	محافظة جرش	18
25.0	1000	3	0	119	13	10	7	0	2	5	33	5	65	2	6	58	8	312	352	40	الرصيفة	19
26.1	965	0	0	58	1	1	1	6	3	33	84	4	56	31	4	75	3	317	288	37	لبادية الشمالية الغربية	20
23.8	714	1	1	80	0	6	0	0	2	11	86	6	62	10	8	46	11	224	160	30	المزار الشمالي	21
23.5	751	2	2	76	6	6	7	0	2	17	115	11	51	9	7	74	6	189	171	32	وادي السير	22
24.2	436	0	1	55	7	3	0	0	0	45	18	10	31	2	7	32	3	117	105	18	لواء الموقر	23
18.6	634	1	0	118	7	1	0	0	0	1	13	2	195	5	7	44	1	103	136	34	لواء الكورة	24
16.1	450	2	1	56	3	0	3	2	3	21	33	5	36	4	18	50	10	149	54	28	محافظة العقبة	25
28.4	1421	9	4	116	13	9	24	7	0	55	106	9	96	36	15	148	9	505	267	50	لواء القويسمة	26
14.0	224	1	0	8	0	2	0	0	0	8	20	5	9	8	6	10	0	104	43	16	لواء البتراء	27
16.2	501	0	1	62	1	7	1	0	0	23	33	4	39	5	7	44	5	169	100	31	قصبية مادبا	28
20.5	903	0	2	98	0	1	11	1	0	4	62	3	15	7	1	9	15	431	243	44	محافظة عجلون	29
17.6	616	4	1	49	3	1	0	0	1	11	43	5	34	11	3	36	3	292	119	35	لواء بني عبيد	30
23.5	446	0	0	51	6	0	0	0	0	7	49	5	36	6	2	27	5	160	92	19	لواء بصيرا	31
22.3	780	0	0	45	1	8	61	0	1	11	30	3	114	11	4	58	3	263	167	35	الزرقاء الثانية	32
25.3	683	0	0	57	2	1	0	0	0	13	91	3	18	9	11	18	1	190	269	27	الطيبة والوسطية	33
20.5	819	2	5	109	5	4	12	1	5	26	77	18	67	8	4	72	2	280	122	40	لواء الجامعة	34
22.8	546	0	0	91	5	2	3	0	3	9	56	3	22	1	0	23	9	245	74	24	الأغوار الجنوبية	35
22.6	678	13	1	97	19	2	1	0	0	28	53	7	127	15	8	72	6	112	117	30	منطقة الطفيلة	36
21.8	523	4	7	40	3	1	2	0	0	35	49	6	31	6	14	40	20	115	150	24	لواء الجيزة	37
21.1	379	0	3	27	1	1	2	1	1	4	33	3	23	1	3	10	2	146	118	18	البادية الجنوبية	38
19.4	776	8	3	67	7	7	11	1	1	32	34	5	78	8	11	80	17	271	135	40	المزار الجنوبي	39
18.9	265	0	1	49	2	4	0	0	1	9	42	0	6	0	6	9	1	91	44	14	لواء الشوبك	40
1.3	47	0	0	36	5	2	0	1	0	21	60	1	6	13	5	6	3	202	246	37	لبادية الشمالية الشرقية	41
17.0	492	0	2	58	0	2	0	0	1	15	48	3	25	7	9	29	13	173	107	29	منطقة القصر	42
	30006	64	73	3432	189	131	217	49	59	696	2604	257	2397	402	361	2099	279	9737	7527	1401	المجموع	

الجدول رقم (9)

بينما يبين الرسم البياني رقم (3) مجموع الأساليب الإشرافية على مستوى المديریات:



الرسم البياني رقم (3)

رابعًا: تحليل أسباب عدم تنفيذ الفعاليات الإشرافية في أقسام الإشراف التربوي.

بلغ مجموع مبررات عدم الإنجاز لشهر تشرين الثاني /2024م (4249) بانخفاض واضح عن شهر

تشرين الأول حيث بلغت (4740) مبررًا ، لاحظ جدول رقم (10) الذي يبين توزيع المبررات وعدد كل منها:

ترتيب المبررات

العدد	المبرر
2611	إجازة سنوية
424	إجازة مرضية
1001	تكليف وزارة
162	تكليف مديرية
34	عدم توفر مواصلات
0	أخرى
17	عطلة رسمية
4249	المجموع

جدول رقم (10)

بينما يوضح جدول رقم (11) ترتيب توزيع مبررات عدم الإنجاز على مستوى المديريات والمتوسط

الحسابي للمبررات حسب أعداد المشرفين، وفيما يأتي أعلى خمس مديريات كما يأتي:

كما يشير الجدول الآتي إلى أعلى خمس مديريات والمتوسط الحسابي للمبررات بالنسبة لأعداد المشرفين بالمديرية:

المديرية	محافظة عجلون	لواء ناعور	قصة المفرق	البادية الشمالية الشرقية	لواء البتراء	البادية الجنوبية
المتوسط الحسابي	5.4	4.5	4.5	4.4	4.4	4.4

جدول رقم (11)

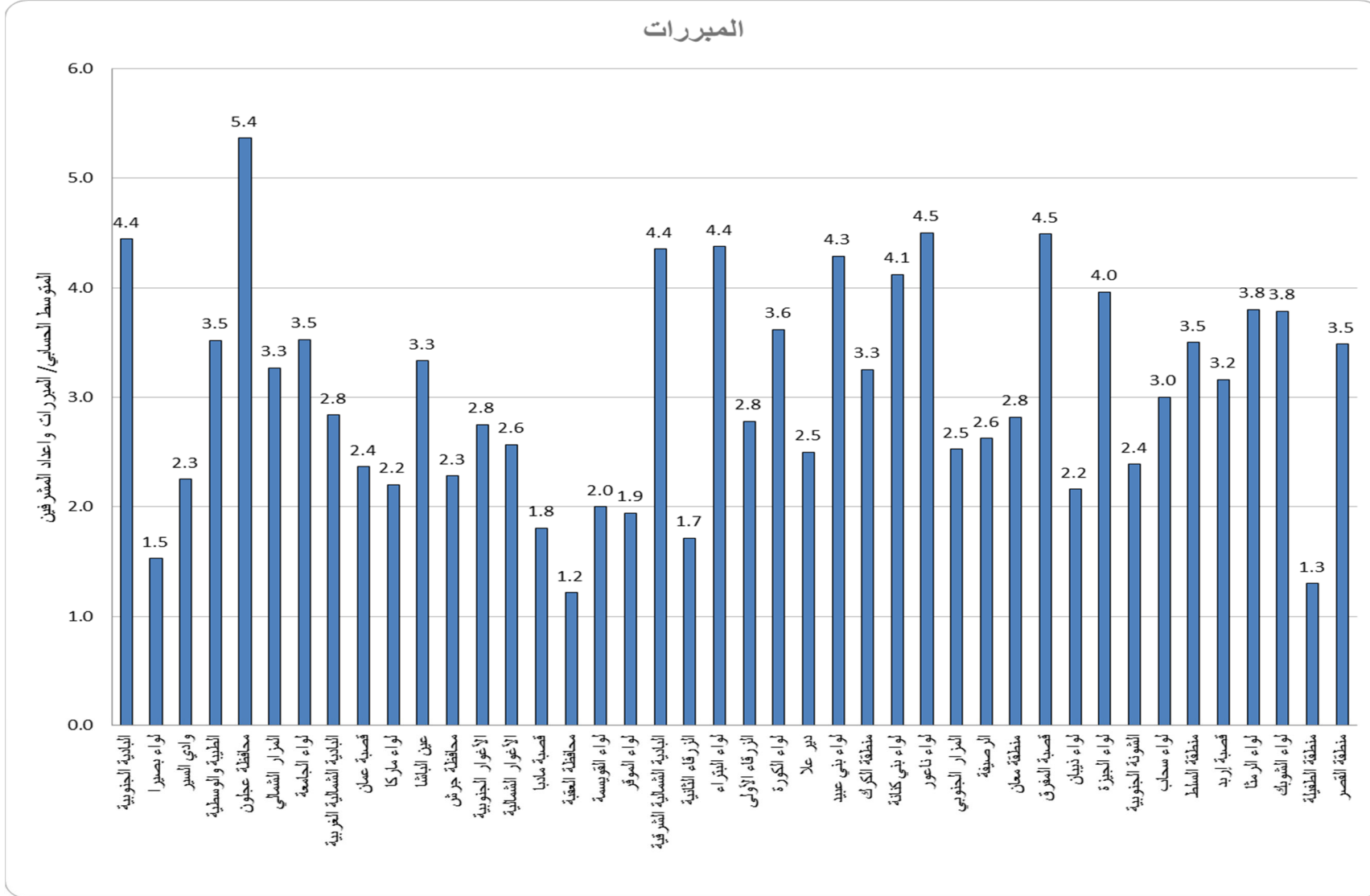
يوضح جدول رقم (12) تفاصيل توزيع مبررات عدم الإنجاز على مستوى مديريات التربية والتعليم في المملكة:

خلاصة تجميع مبررات عدم تنفيذ الفعاليات الإشرافية

المتوسط الحسابي / المبررات واعداد المشرفين	المجموع	المبررات							البطاقة التعريفية		الرقم
		أخرى	عدم توفر مواعيد	تكليف مديرية	تكليف وزارة	عطلة رسمية	إجازة مرضية	إجازة سنوية	عدد المشرفين في المديرية	اسم المديرية	
4.4	80	0	1	2	35	2	9	31	18	البادية الجنوبية	1
1.5	29	0	0	0	0	0	11	18	19	لواء بصيرا	2
2.3	72	0	2	0	13	0	13	44	32	وادي السير	3
3.5	95	0	4	3	19	0	6	63	27	الطيبة والوسطية	4
5.4	236	0	0	6	59	0	48	123	44	محافظة عجلون	5
3.3	98	0	0	11	13	0	7	67	30	المزار الشمالي	6
3.5	141	0	0	0	23	0	3	115	40	لواء الجامعة	7
2.8	105	0	1	3	31	0	8	62	37	البادية الشمالية الغربية	8
2.4	130	0	1	9	19	0	17	84	55	قصبه عمان	9
2.2	141	0	4	3	23	0	33	78	64	لواء ماركا	10
3.3	100	0	0	2	34	0	3	61	30	عين الباشا	11
2.3	105	0	0	2	16	2	8	77	46	محافظة جرش	12
2.8	66	0	0	3	6	0	8	49	24	الأغوار الجنوبية	13
2.6	77	0	0	0	11	0	17	49	30	الأغوار الشمالية	14
1.8	56	0	0	2	4	0	4	46	31	قصبه مادبا	15
1.2	34	0	0	0	7	0	7	20	28	محافظة العقبة	16
2.0	100	0	1	5	5	0	13	76	50	لواء القويسمة	17
1.9	35	0	0	3	12	0	5	15	18	لواء الموقر	18
4.4	161	0	5	12	90	0	7	47	37	البادية الشمالية الشرقية	19
1.7	60	0	1	0	16	0	4	39	35	الزرقاء الثانية	20
4.4	70	0	0	6	36	0	8	20	16	لواء البتراء	21
2.8	139	0	0	3	4	0	17	115	50	الزرقاء الأولى	22
3.6	123	0	0	2	44	0	8	69	34	لواء الكورة	23
2.5	60	0	0	2	28	0	6	24	24	دير علا	24
4.3	150	0	0	14	35	0	6	95	35	لواء بني عبيد	25
3.3	130	0	4	5	10	3	0	108	40	منطقة الكرك	26
4.1	136	0	2	2	43	0	5	84	33	لواء بني كنانة	27
4.5	117	0	1	2	38	0	21	55	26	لواء ناعور	28
2.5	101	0	0	0	14	0	7	80	40	المزار الجنوبي	29
2.6	105	0	2	17	24	0	9	53	40	الرصيفة	30
2.8	62	0	0	11	13	0	7	31	22	منطقة معان	31
4.5	211	0	0	5	59	2	16	129	47	قصبه المفرق	32
2.2	41	0	0	0	15	0	5	21	19	لواء نيبان	33
4.0	95	0	5	1	22	0	18	49	24	لواء الجيزة	34
2.4	43	0	0	0	14	0	5	24	18	الشونة الجنوبية	35
3.0	78	0	0	1	35	0	9	33	26	لواء سحاب	36
3.5	126	0	0	4	17	1	7	97	36	منطقة السلط	37
3.2	215	0	0	4	29	0	5	177	68	قصبه اربد	38
3.8	133	0	0	13	44	0	23	53	35	لواء الرمثا	39
3.8	53	0	0	0	23	3	3	24	14	لواء الشوبك	40
1.3	39	0	0	0	4	0	2	33	30	منطقة الطفيلة	41
3.5	101	0	0	4	14	4	6	73	29	منطقة القصر	42
	4249	0	34	162	1001	17	424	2611	1401	المجموع	

جدول رقم (12)

كما يظهر الرسم البياني رقم (4) مجموع المبررات على مستوى على مستوى مديريات التربية والتعليم في المملكة:



الرسم البياني رقم (4)

خامسًا: نسبة الإنجاز وتغطية الفعاليات الإشرافية:

تم حساب نسبة الإنجاز الفعلية للمديريات كما هو موضح بالجدول رقم (13)، الذي رصد أعلى خمس مراكز للمديريات التي حققت أعلى نسبة في تنفيذ الإنجازات على النحو الآتي:

كما يشير الجدول الآتي إلى أعلى خمس مديريات ونسب إنجاز المشرفين المنفذة بالمديريات:

المديرية	لواء القويسمة	محافظة جرش	لواء ذيبان	الزرقاء الثانية	منطقة الطفيلة	لواء بصيرا
المتوسط الحسابي	%90	%89	%84	%80	%78	%78

جدول رقم (13)

يوضح جدول رقم (14) خلاصة تجميع نسب الإنجاز وتغطية الفعاليات الإشرافية، ويشير إلى ترتيب المديريات حسب: نسبة تنفيذ الإنجازات المخطط لها، ونسبة التغطية حسب الجنس، والنسبة حسب الدور الإشرافي، وعدد الفعاليات، والإنجاز الفعلي للمديرية.

خلاصة تجميع نسب الاجاز و تغطية الفعاليات الإشرافية

الإجاز الفعلي للمديرية	الفعاليات		نسبة التغطية حسب الدور الإشرافي				نسبة التغطية حسب الجنس				البطاقة التعريفية					الرقم
	عدد قدمت لهم الخدمة في هذا الشهر	عدد الفعاليات المتوقعة في هذا الشهر	النور المختص	الدور الإداري	مدارس الإناث	مدارس الذكور	بجازات إضافية	نسبة أيام التكاليفات خلال الشهر	نسبة أيام العطل والاجازة خلال	نسبة تنفيذ الإجازات المخطط لها	نسبة الإجازات في الشهر	عدد المشرفين في المديرية	اسم المديرية			
68%	540	540	57%	31%	50%	38%	24%	2%	12%	83%	100%	30	الأغوار الشمالية	1		
73%	1040	1040	60%	28%	51%	37%	34%	1%	13%	86%	100%	50	الزرقاء الأولى	2		
59%	554	563	51%	31%	49%	33%	20%	7%	14%	80%	97%	26	لواء ناعور	3		
61%	700	700	57%	26%	41%	42%	13%	8%	11%	80%	100%	35	لواء الرمثا	4		
64%	800	820	57%	29%	46%	40%	25%	2%	14%	80%	96%	40	منطقة الكرك	5		
70%	734	743	61%	28%	51%	38%	39%	6%	8%	84%	99%	40	الرصيفة	6		
67%	611	620	34%	48%	38%	44%	13%	5%	12%	85%	99%	34	لواء الكورة	7		
78%	621	622	49%	45%	57%	36%	16%	1%	6%	84%	100%	30	منطقة الطفيلة	8		
84%	354	380	45%	48%	73%	20%	38%	4%	7%	95%	97%	19	لواء ديبان	9		
75%	340	340	42%	49%	43%	48%	37%	4%	6%	85%	100%	18	لواء الموقر	10		
76%	475	440	59%	28%	48%	40%	11%	7%	6%	89%	97%	24	دير علا	11		
55%	1326	1365	50%	35%	41%	43%	17%	2%	13%	71%	97%	68	قصبه إربد	12		
48%	359	360	58%	33%	40%	51%	46%	4%	8%	60%	100%	18	الشونة الجنوبية	13		
77%	520	520	60%	27%	50%	37%	23%	7%	8%	92%	100%	26	لواء سحاب	14		
52%	940	940	49%	32%	26%	55%	12%	7%	16%	75%	100%	47	قصبه المفرق	15		
55%	635	646	53%	29%	46%	36%	17%	3%	16%	74%	95%	36	منطقة السلط	16		
45%	656	666	58%	28%	46%	40%	14%	7%	13%	65%	99%	33	لواء بني كنانة	17		
56%	700	700	52%	26%	33%	45%	7%	14%	5%	75%	100%	37	البادية الشمالية الشرقية	18		
67%	1080	1080	49%	42%	51%	40%	15%	3%	9%	79%	100%	55	قصبه عمان	19		
89%	920	920	54%	38%	43%	49%	38%	2%	9%	100%	100%	46	محافظة جرش	20		
46%	880	880	56%	22%	42%	36%	28%	7%	19%	73%	100%	44	محافظة عجلون	21		
55%	694	703	55%	30%	46%	39%	10%	7%	14%	77%	98%	35	لواء بني عبيد	22		
60%	585	600	52%	32%	45%	39%	5%	1%	8%	70%	98%	31	قصبه مادبا	23		
68%	454	460	57%	30%	51%	37%	24%	2%	12%	83%	99%	24	الأغوار الجنوبية	24		
57%	600	600	51%	35%	41%	45%	30%	6%	11%	74%	100%	30	عين الباشا	25		
51%	282	283	55%	20%	42%	33%	5%	15%	10%	76%	99%	16	لواء البتراء	26		
60%	579	595	61%	28%	39%	49%	26%	4%	12%	77%	97%	30	المزار الشمالي	27		
61%	714	720	59%	30%	43%	45%	38%	5%	10%	75%	99%	37	البادية الشمالية الغربية	28		
75%	640	646	54%	36%	47%	43%	24%	2%	8%	85%	99%	32	وادي السير	29		
64%	267	280	49%	34%	46%	37%	19%	8%	11%	83%	95%	14	لواء الشوبك	30		
90%	1001	995	204%	86%	148%	142%	23%	1%	9%	100%	98%	50	لواء القويسمة	31		
53%	802	803	54%	35%	46%	42%	21%	4%	15%	71%	99%	40	لواء الجامعه	32		
73%	378	383	49%	43%	53%	39%	20%	2%	7%	82%	99%	28	محافظة العقبة	33		
63%	459	460	45%	38%	43%	40%	25%	5%	15%	83%	100%	24	لواء الجيزة	34		
66%	460	460	58%	30%	50%	38%	19%	5%	8%	79%	99%	22	منطقة معان	35		
64%	1264	1283	53%	38%	48%	43%	13%	2%	9%	75%	99%	64	لواء ماركا	36		
78%	373	382	64%	30%	58%	36%	20%	0%	8%	85%	98%	19	لواء بصيرا	37		
80%	700	700	59%	33%	38%	54%	20%	2%	6%	89%	100%	35	الزرقاء الثانية	38		
69%	527	540	46%	42%	45%	44%	40%	4%	13%	86%	97%	27	الطيبة والوسطية	39		
72%	760	760	47%	42%	57%	32%	14%	2%	11%	85%	100%	40	المزار الجنوبي	40		
52%	341	344	57%	24%	51%	30%	20%	10%	12%	75%	99%	18	البادية الجنوبية	41		
63%	579	585	54%	30%	53%	31%	3%	3%	14%	81%	99%	29	منطقة القصر	42		
	27244	27467	57%	34%	49%	43%	22%	5%	11%	80%	99%	1401	المجموع			

الجدول رقم (14)

تحليل إنجاز رؤساء أقسام الإشراف التربوي لشهر تشرين الثاني/2024م

أولاً: تجميع أعمال ومهام رؤساء أقسام الإشراف التربوي

يظهر جدول رقم (15) تجميع أعمال رؤساء أقسام الإشراف التربوي التي بلغت (667).

رقم	أعمال القسم													البطاقة التعريفية	
	متابعة وتقييم أعمال المشرفين (الأنشطة والتدريبات الإشرافية، البرامج الأوسع ومفاد الجاهز، التقارير الإشرافية)	مواصلة بين بنود الخطة التطويرية وأوجه الإنفاق للمخصصات المرسدة للخدمة المهنية للمدارس والمديرية	إشراف على المبادرات المركزية والمدرسية المختلفة	الإشراف على تشكيل وتفعيل المجالس التربوية ومجلس التطوير التربوي وتحديث قاعدة بيانات خاصة بها	تحديث قواعد بيانات الحاجات المشتركة للمدارس والمديرية وتبنيها وتحديث الأولويات التطويرية والمديرية	الإشراف على عمليات المراجعة الذاتية والخطط تطويرية والإجرائية والمديرية والمدارس وما يتعلق بالمجالس التربوية على مستوى شبيكات المدارس	تحديث مكتبة مناهج وبرامج التربية المهنية ورعاية الكفاءات	متابعة الإحصائيات المهنية (مصادر بيانات التقييم، الكفاءات)	متابعة براد الوزارة والمديرية والإجرائية الشهرية، متابعة براد قاعدة بيانات الحاجات التربوية على مستوى (المديرية / المدارس)	تقديم الدعم والإسناد (مشرفين / مدراء المدارس / معلمين)	بناء عقدة قسم الإشراف التربوي وتشابكية خطط المشرفين	تنفيذ برامج التنمية المهنية	عدد المشرفين في المديرية	اسم المديرية	
20	2	0	0	0	0	3	1	3	5	4	1	1	40	لواء الجامعة	1
69	5	5	5	5	5	15	5	5	3	5	5	6	55	قضية عمان	2
23	9	1	0	0	1	0	0	7	0	5	0	0	44	محافظة عجلون	3
11	4	0	1	0	0	0	1	0	0	4	0	1	35	الزرقاء الثانية	4
23	2	0	3	0	0	2	0	4	0	12	0	0	37	البادية الشمالية الغربية	5
25	2	0	3	0	1	1	1	9	2	3	1	2	30	عين الباشا	6
17	2	0	3	0	1	0	0	5	0	4	1	1	28	محافظة العقبة	7
11	1	1	1	0	0	0	0	2	1	4	1	0	26	لواء صحاب	8
4	0	0	1	0	0	0	0	0	0	3	0	0	35	لواء بني عبيد	9
20	0	0	0	0	0	0	0	19	0	1	0	0	24	دير علا	10
19	4	0	0	0	1	0	1	6	1	4	0	2	30	الأغوار الشمالية	11
13	4	0	2	1	0	1	1	0	2	2	0	0	40	الرصيفة	12
13	2	0	1	1	2	0	1	2	1	0	2	1	37	البادية الشمالية الشرقية	13
17	2	1	3	0	0	0	2	1	2	3	1	2	30	المزار الشمالي	14
11	2	1	1	0	2	0	0	2	0	1	1	1	19	لواء بصيرا	15
17	1	0	3	1	0	1	0	2	3	4	1	1	24	الأغوار الجنوبية	16
8	1	0	1	0	0	1	0	1	0	3	1	0	47	قضية المفرق	17
15	2	0	3	0	1	0	0	2	0	3	0	4	68	قضية اربد	18
7	1	0	1	0	0	1	1	1	0	1	1	0	27	الطيبة والوسطية	19
15	0	0	0	0	0	0	0	15	0	0	0	0	18	البادية الجنوبية	20
13	4	0	0	0	2	0	0	1	0	2	0	4	30	منطقة الطفيلة	21
8	0	0	1	0	0	0	0	6	0	0	0	1	32	وادي السير	22
17	0	0	2	0	1	0	2	0	0	4	2	6	40	منطقة الكرك	23
24	1	2	1	1	1	3	1	6	2	2	1	3	50	الزرقاء الأولى	24
9	1	1	1	1	0	1	0	1	1	1	1	0	18	الثونة الجنوبية	25
16	1	1	1	1	1	1	1	2	1	3	1	2	46	محافظة جرش	26
13	0	1	3	2	0	1	0	1	1	1	2	1	33	لواء بني كنفنة	27
74	20	5	2	7	2	2	2	4	3	23	2	2	64	لواء ماركا	28
10	3	0	2	0	0	0	0	1	0	4	0	0	19	لواء نيبان	29
12	3	0	0	0	0	0	0	3	0	4	0	2	36	منطقة السلط	30
7	0	0	0	0	2	1	0	1	0	1	0	2	40	المزار الجنوبي	31
6	1	0	0	0	0	2	0	1	1	1	0	0	29	منطقة القصر	32
17	4	1	3	0	1	0	0	0	2	2	1	3	22	منطقة معان	33
9	1	0	0	1	0	0	0	0	1	5	1	0	26	لواء ناعور	34
13	0	0	1	0	2	1	1	2	2	1	0	3	50	لواء القويسمة	35
11	3	0	3	0	0	0	0	0	0	3	0	2	34	لواء الكورة	36
3	0	1	0	0	0	0	0	0	0	1	0	1	14	لواء الشوبك	37
8	3	1	0	0	1	0	1	0	0	1	1	0	18	لواء الموقر	38
7	0	0	0	0	0	0	0	1	0	4	0	2	31	قضية مادبا	39
12	1	1	2	0	2	2	0	0	0	1	1	2	35	لواء الرمثا	40
8	3	1	0	0	1	0	0	2	0	1	0	0	16	لواء البتراء	41
12	1	3	1	1	0	2	0	3	0	0	0	1	24	لواء الجيزة	42
667	96	27	55	22	30	41	22	121	34	131	29	59	1401	المجموع	

جدول رقم (15)

ويوضح الجدول السابق أن أعلى قيمة لأعمال قسم الإشراف كانت (تقديم الدعم والإسناد " مشرفين/مدراء مدارس/معلمين") حيث بلغت (131)، بينما بلغت في شهر تشرين الأول (169)، وأدنى قيمة كانت (تحديث مكتبة مناهج وبرامج التنمية المهنية ورقياً والكترونياً) و (الإشراف على تشكيل وتفصيل المجالس التربوية ومجلس التطوير التربوي وتحديث قاعدة بيانات خاصة بها) وبلغت قيمت كل منها (22) فعالية، بينما كانت أدنى قيمة في شهر تشرين الأول هي(تحديث مكتبة مناهج وبرامج التنمية المهنية ورقياً والكترونياً) وبلغت قيمتها (17).

وقد تم حساب مجموع تلك الأعمال لرؤساء أقسام الإشراف حيث يبين جدول رقم (16) أعلى مراكز للمديريات التي حققت أعلى مجموع لأعمال أقسام الإشراف، وهي على النحو الآتي: لواء ماركا، قسبة عمان، عين الباشا، الزرقاء الاولى، محافظة عجلون.

المديرية	لواء ماركا	قسبة عمان	عين الباشا	الزرقاء الاولى	محافظة عجلون
المجموع	74	69	25	24	23

جدول رقم (16)

ثانيًا: تجميع الممارسات الفضلى لرؤساء أقسام الإشراف

بلغ عدد الفعاليات الإشرافية (828) فعالية؛ حيث يظهر الجدولين رقم (17، 18) ترتيب الفعاليات الإشرافية (الممارسات الفضلى) الأكثر تلبية خلال هذا الشهر.

المجموع	الحاجة
87	التخطيط والتقييم
92	التنمية المهنية
68	الاتصال والتواصل
47	دعم تنفيذ مجتمعات التعلم
77	إدارة الموارد
52	التعليم والتعلم
48	القيادة المتمركزة حول التعلم
41	القيادة والقيم والرؤية
29	القيادة والإدارة
44	متابعة الخطط المدرسية
28	بيئة الطالب
25	استراتيجيات التدريس
21	المدرسة والمجتمع
45	التقويم
23	مصادر وسائل الدعم للتعلم
21	مهارات تشجيع وتحفيز الطلبة
19	بناء وتحليل الاختبارات
18	الإدارة الصفية
25	الحاجات التخصصية
18	التخطيط
828	المجموع

جدول رقم (17)

ومن النتائج نلاحظ أنّ أعلى ترتيب للفعاليات الإشرافية (الممارسات الفضلى) لرؤساء الأقسام هي تلبية حاجة " التنمية المهنية" بينما احتلت تلبية حاجة " التخطيط والإدارة الصفية" الترتيب الأدنى.

خلاصة تجميع الفعاليات الإشرافية (الممارسات الفضلى)

المجموع	ممارسات فضلى																	البطاقة التعريفية					
	القيادة والإدارة	المدرسة والمجتمع	بيئة الطالب	التعليم والتعلم	دعم تنفيذ مجتمعات التعلم	متابعة الخطط المدرسية	التمنية المهنية	إدارة الموارد	الاتصال والتواصل	التخطيط والتقييم	القيادة المتمركزة حول التعلم	القيادة، والقيم، والرؤية	الحاجات التخصصية	مصادر وسائل الدعم للتعلم	مهارات تشجيع وتحفيز الطلبة	بناء وتحليل الاختبارات	استراتيجيات التدريس	التقويم	الإدارة الصفية	التخطيط	عدد المشرفين في المديرية	اسم المديرية	لرقم
106	5	5	5	5	5	5	5	5	5	6	6	5	7	7	4	6	6	6	3	55	قصبة عمان	1	
25	2	0	0	1	2	1	4	5	1	1	3	0	0	2	2	0	0	0	0	40	لواء الجامعة	2	
19	0	0	0	0	0	2	8	1	5	1	0	0	0	0	0	0	0	0	32	وادي السير	3		
21	5	0	0	1	0	0	1	2	2	3	3	1	0	1	0	0	2	0	50	الزرقاء الأولى	4		
12	0	0	2	1	0	2	1	0	0	0	0	1	1	1	0	0	2	1	27	الظبية والوسطية	5		
34	0	0	0	1	1	2	0	4	3	6	1	1	0	1	1	4	0	8	19	لواء بصيرا	6		
26	2	1	2	1	1	2	2	1	2	1	1	0	1	1	1	1	2	1	24	الأغوار الجنوبية	7		
25	0	3	1	0	0	1	1	3	3	4	2	2	1	0	0	0	0	3	33	لواء بني كنانة	8		
27	1	1	1	5	2	2	1	1	1	2	3	2	1	0	0	0	1	1	30	المزار الشمالي	9		
15	0	0	1	1	0	0	1	1	3	0	1	4	0	1	1	0	0	0	47	قصبة المفرق	10		
19	0	0	0	0	0	0	2	2	5	5	2	2	0	0	0	0	1	0	40	منطقة الكرك	11		
30	1	1	1	2	2	1	5	4	4	3	1	1	0	1	0	0	3	0	40	الرصيفة	12		
69	3	2	1	2	5	4	9	9	1	7	5	5	3	1	2	2	2	3	64	لواء ملكا	13		
25	1	1	1	2	1	2	4	1	1	1	1	1	1	1	1	1	1	1	46	محافظه جرش	14		
11	0	1	1	0	1	0	7	0	0	0	0	1	0	0	0	0	0	0	40	المزار الجنوبي	15		
16	0	0	0	1	0	1	2	0	0	6	1	0	3	0	0	1	0	0	22	منطقة معان	16		
11	0	0	0	4	1	0	1	0	1	2	0	1	0	0	0	0	0	0	18	لواء الموقر	17		
17	1	0	2	1	1	2	4	1	2	0	1	1	0	1	0	0	0	0	14	لواء الشوبك	18		
16	2	1	4	1	1	0	0	0	0	2	2	1	0	0	0	1	0	0	30	عين الباشا	19		
18	0	1	0	2	0	1	1	2	3	3	1	0	3	0	0	0	0	0	26	لواء محاب	20		
10	0	2	0	2	1	1	0	0	1	1	2	0	0	0	0	0	0	0	16	لواء البتراء	21		
16	1	1	0	0	0	0	0	4	3	2	2	0	1	0	1	0	0	1	31	قصبة معبنا	22		
11	0	0	0	0	1	0	3	0	1	0	2	2	0	0	1	0	0	0	35	لواء الرمثا	23		
8	0	0	0	1	1	3	0	2	0	0	0	0	0	1	0	0	0	0	34	لواء الكورة	24		
16	1	0	0	1	1	0	0	6	5	2	0	0	0	0	0	0	0	0	37	البلدية الشمالية الغربية	25		
18	0	0	1	0	5	1	8	0	0	3	0	0	0	0	0	0	0	0	26	لواء ناعور	26		
30	1	0	2	5	3	0	3	5	5	3	1	1	0	0	0	0	0	0	50	لواء القويسمة	27		
14	1	0	1	2	0	1	1	1	1	0	1	0	0	3	1	0	0	0	29	منطقة القصر	28		
12	0	1	0	1	2	0	1	1	2	1	2	1	0	0	0	0	0	0	18	الشونة الجنوبية	29		
12	1	0	1	1	0	2	3	1	1	0	0	0	0	0	0	1	0	1	30	منطقة الطفيلة	30		
10	0	0	0	2	0	1	3	0	0	2	1	0	0	0	0	0	0	0	19	لواء ذيبان	31		
14	0	0	0	2	4	2	2	1	0	2	0	0	1	0	0	0	0	0	24	لواء الحيزة	32		
34	0	0	0	0	2	1	6	2	2	8	1	1	0	1	1	0	3	1	35	الزرقاء الثانية	33		
22	0	0	0	1	0	0	2	0	4	3	1	0	3	0	0	1	2	5	36	منطقة السلط	34		
21	0	0	0	0	0	4	0	8	0	0	0	0	0	2	0	0	0	7	44	محافظه عجلون	35		
12	1	0	0	1	1	0	0	1	1	3	0	1	2	0	0	1	0	0	28	محافظه العقبه	36		
5	0	0	0	0	0	0	0	0	0	4	1	0	0	0	0	0	0	0	68	قصبة اربد	37		
4	0	0	0	0	0	0	0	2	0	1	1	0	0	0	0	0	0	0	35	لواء بني عبيد	38		
6	0	0	0	0	2	0	0	0	0	0	0	0	0	0	0	2	2	0	24	دير علا	39		
1	0	0	0	0	0	0	0	0	0	0	0	0	0	0	0	1	0	0	37	البلدية الشمالية الشرقية	40		
3	0	0	0	1	1	0	0	1	0	0	0	0	0	0	0	0	0	0	18	البلدية الجنوبية	41		
7	0	0	1	1	0	0	1	0	0	0	1	0	0	0	1	0	1	0	30	الأغوار الشمالية	42		
828	29	21	28	52	47	44	92	77	68	87	48	41	25	23	21	19	25	45	18	18	1401	المجموع	

جدول رقم (18)

وقد تم حساب مجموع الممارسات الفضلى لأعلى مديريات وهي على النحو الآتي: قسبة عمان،
لواء ماركا ، الزرقاء الثانية، لواء بصيرا، الرصيفة، لواء القويسمة. حسب الجدول رقم (19).

المديرية	قسبة عمان	لواء ماركا	الزرقاء الثانية	لواء بصيرا	الرصيفة	لواء القويسمة
المجموع	106	69	34	34	30	30

جدول رقم (19)

ثالثاً: الأساليب الإشرافية لرؤساء أقسام الإشراف التربوي

يظهر جدول رقم (20) خلاصة تجميع الأساليب الإشرافية لرؤساء أقسام الإشراف حيث بلغ مجموع توظيف الأساليب الإشرافية (1351) أسلوباً.

المجموع	خلاصة تجميع الأساليب الإشرافية											البطاقة التعريفية		الرقم
	الأساليب الإشرافية											عدد المشرفين في مديرية	اسم المديرية	
	لعمل المكتبي	الإشراف القم. على شبكات	البحوث الإجرائية	النشرات التربوية	المؤتمرات	الندوات	لمشائخوية ومجتمعات تنظم للتربية	الاجتماعات واللقاءات	تلاويح الدروس التطبيقية	الزيارة التفقدية	الزيارة الصيفية			
77	24	24	1	3	1	1	3	5	2	8	5	55	قصبة عمان	1
45	17	3	0	2	0	1	5	15	0	2	0	40	لواء الجامعة	2
45	5	1	1	1	0	2	11	12	4	4	4	19	لواء بصيرا	3
33	16	2	0	0	0	0	2	13	0	0	0	32	وادي السير	4
45	11	0	0	0	0	1	11	17	2	3	0	50	الزرقاء الأولى	5
45	15	3	0	0	0	0	8	13	0	4	2	35	الزرقاء الثانية	6
45	5	2	1	2	1	1	14	12	1	4	2	30	المزار الشمالي	7
20	3	4	0	0	0	0	4	5	2	1	1	27	الطيبة والوسطية	8
45	3	4	0	1	0	0	6	19	0	2	10	24	الأغوار الجنوبية	9
45	14	0	1	1	0	0	0	20	0	4	5	44	محافظه عجلون	10
45	7	4	0	0	0	0	9	13	1	7	4	40	الرصيفة	11
25	7	1	0	0	0	0	5	10	0	0	2	47	قصبة المفرق	12
41	12	2	0	0	0	0	7	16	0	4	0	30	عين الباشا	13
39	10	1	0	0	0	0	18	6	0	4	0	37	البادية الشمالية الغربية	14
29	9	1	1	1	0	1	2	8	0	3	3	26	لواء سحاب	15
38	1	5	0	1	0	0	8	15	1	4	3	33	لواء بني كنانة	16
36	4	0	0	0	0	0	7	11	0	13	1	40	منطقة الكرك	17
29	11	4	0	0	0	0	1	12	0	0	1	28	محافظه العقبة	18
8	2	0	0	0	0	0	1	4	0	1	0	35	لواء بني عبيد	19
20	0	1	0	1	0	1	11	4	1	1	0	40	المزار الجنوبي	20
65	22	19	1	1	1	3	3	3	1	6	5	64	لواء مراكا	21
41	6	1	1	3	1	3	6	6	2	5	7	46	محافظه جرش	22
27	14	0	0	0	0	0	0	7	0	2	4	24	دير علا	23
27	16	0	0	0	0	0	5	4	0	0	2	30	الأغوار الشمالية	24
20	2	0	0	0	0	0	9	9	0	0	0	68	قصبة اربد	25
25	1	2	0	0	0	3	8	3	0	7	1	30	منطقة الطفيلة	26
33	5	2	0	3	1	0	9	9	0	2	2	22	منطقة معان	27
21	2	2	0	0	0	1	6	5	2	2	1	14	لواء الشوبك	28
21	3	0	0	0	0	0	3	12	0	2	1	26	لواء ناعور	29
34	8	0	0	0	0	0	6	7	1	10	2	36	منطقة الساط	30
21	3	0	0	0	0	0	2	14	0	2	0	18	الشونة الجنوبية	31
20	6	0	0	0	0	0	0	11	0	3	0	18	لواء الموقر	32
20	2	0	0	0	0	0	0	16	0	1	1	37	البادية الشمالية الشرقية	33
20	15	0	1	0	0	0	1	3	0	0	0	18	البادية الجنوبية	34
20	5	0	0	0	0	0	3	7	0	5	0	29	منطقة القصر	35
20	5	1	0	1	1	0	1	6	0	5	0	16	لواء البترا	36
20	4	1	0	0	0	0	2	12	0	1	0	19	لواء ذيبان	37
23	0	5	0	0	1	0	5	9	1	1	1	31	قصبة مادبا	38
20	4	1	0	0	0	1	3	10	0	1	0	34	لواء الكورة	39
27	0	4	0	2	0	0	8	12	0	1	0	35	لواء الرمثا	40
45	11	1	0	1	0	0	5	22	0	5	0	50	لواء القويسمة	41
26	3	2	0	0	0	0	11	6	1	2	1	24	لواء الجيزة	42
1351	313	103	8	24	7	19	229	423	22	132	71	1401	المجموع	

جدول رقم (20)

ومن النتائج نلاحظ أنّ أعلى ترتيب في توظيف الأساليب الإشرافية لرؤساء الأقسام هو أسلوب "الاجتماعات واللقاءات"، بينما احتل أسلوب "المؤتمرات" الترتيب الأدنى. كما هو مبين في الجدول رقم(21).

المجموع	الحاجة
423	الاجتماعات واللقاءات
313	العمل المكتبي
229	المشاغل التربوية ومجتمعات التعلم التدريبية
132	الزيارة التفقدية
103	الإشراف القائم على الشبكات
71	الزيارة الصفية
19	الندوات
22	تبادل الزيارات والدروس التطبيقية
24	النشرات التربوية
7	المؤتمرات
8	البحوث الإجرائية
1351	المجموع

جدول رقم (21)

وقد تم حساب مجموع الأساليب الإشرافية لرؤساء أقسام الإشراف؛ حيث يبين جدول رقم (22) أعلى مراكز للمديريات التي حققت أعلى مجموع في توظيف الأساليب الإشرافية.

المديرية	قصة عمان	نواء ماركا	نواء القويسمة	وادي السير	الزرقاء الاولى	الزرقاء الثانية	عجلون
المجموع	75	65	45	45	45	45	45

ملاحظة: بالإضافة الى مديريات التالية وجميعها ايضا تشترك بمجموع (45) في توظيف الاساليب الاشرافية: لواء الجامعة، لواء بصيرا، المزار الشمالي، الاغوار الجنوبية، الرصيفة.

جدول رقم (22)

رابعًا: تجميع المبررات لرؤساء أقسام الإشراف:
يظهر في الجدول رقم (23) ترتيب المبررات الأكثر استخدامًا:

المبرر	المجموع
عطلة رسمية	3
إجازة سنوية	41
أخرى	13
إجازة مرضية	3
عدم توفر مواصلات	0
المجموع	60

جدول رقم (23)

ومن النتائج نلاحظ أنّ أعلى ترتيب لمبررات رؤساء الأقسام هو مبرر "إجازة سنوية" حيث بلغ (41) مبررًا، بينما احتلت مبررات "عدم توفر المواصلات" القيمة الأدنى حيث بلغ (صفرًا) من المبررات.

وكما يبين جدول رقم (24) أعلى مراكز للمديريات التي حصلت على أعلى مجموع لمبررات عدم الإنجاز.

المديرية	بني عبيد	البادية الشمالية الشرقية	لواء الرمثا	وادي السير
المجموع	12	6	5	4

جدول رقم (24)

الملاحظات والتوصيات لشهر تشرين الثاني 2024م:

1) بلغت عدد الفعاليات المنجزة على مستوى مديريات الوزارة من قبل المشرفين في الدورين: الإداري والمختص (28056) فعالية.

2) أظهر التحليل في الدور الإداري للمشرفين أنّ أعلى ترتيب في حاجات المدير هي حاجة "التخطيط والتقييم" بواقع (1051) فعالية في حين جاءت حاجة " التنمية المهنية" أدنى مرتبة بواقع (118) فعالية.

3) أظهر التحليل في الدور الإداري للمشرفين أنّ الأعلى ترتيباً في حاجات المدرسة هي " متابعة تحصيل الطلبة بشفافية وعدالة وبما يعكس أداء الطلبة الواقعي والفعلي". بواقع (607) فعالية، بينما حاجة "تبني منهجية اتصال مؤسسي" الأدنى بواقع (47) فعالية.

4) أظهر التحليل في الدور الإداري للمشرفين أنّ أعلى ترتيب في أعمال المشرف في عدد الفعاليات كان "تنمية مهنية ذاتية" بواقع (1609) فعالية بينما كان "مقارنة خلاصة تحليل اوجه الصرف للمنحة مع الخطة التطويرية المعتمدة للمدرسة" بواقع (26) فعالية.

5) أظهر التحليل في الدور المختص للمشرفين أنّ أعلى ترتيب لتلبية حاجات المعلم هي "استراتيجيات التدريس" بواقع (4889) فعالية، بينما تلبية حاجة " بناء وتحليل الاختبارات" هي الأدنى بواقع (989) فعالية.

6) أظهر التحليل عدد الفعاليات المنجزة في أعمال رؤساء أقسام الإشراف التربوي لشهر تشرين الثاني التي بلغت (667) فعالية، بينما بلغ عدد الفعاليات المنجزة في الفعاليات الإشرافية (الممارسات الفضلى) لشهر تشرين الثاني (828)، كما بلغ عدد الأساليب الإشرافية المستخدمة لكل من الدورين الإداري والمختص لشهر تشرين الأول (1351).

7) أظهر التحليل أنّ أعلى الفعاليات الإشرافية (الممارسات الفضلى) لرؤساء الأقسام هي "التنمية المهنية" بواقع (92) فعالية، بينما احتل "التخطيط" و " الإدارة الصفية" الترتيب الأدنى بواقع (18) فعالية.

8) أظهر التحليل أنّ أعلى ترتيب للأساليب الإشرافية لرؤساء الأقسام هي فعاليات "الاجتماعات واللقاءات" بواقع (423) أسلوباً إشرافياً، بينما احتلت "المؤتمرات" الترتيب الأدنى بواقع (7) أساليب إشرافية.

9) أظهر التحليل في مبررات عدم الإنجاز لرؤساء الأقسام أنّ أعلى مبرر "إجازة سنوية" حيث بلغ (41) مبرراً، بينما مبرر "عدم توفر المواصلات" كانت القيمة (0).

10) نوجه الزملاء والزميلات في الميدان إلى ضرورة التأكد من الإدخال الصحيح للمعلومات على البرمجية والتأكد من العدد الفعلي للمشرفين بحيث يتطابق بين برمجية انجاز المديرية وبرمجية رئيس القسم، والتأكد من عدد أيام العطل الرسمية، وطلب المساعدة من لجنة تحليل الإنجاز الشهري في قسم الإشراف أو التواصل مع مشرفي قسم إدارة أداء الإسناد التربوي في مركز الوزارة.

11) نؤكد على ضرورة التأكد من العدد الفعلي للمشرفين التربويين كما هو موجود في قاعدة البيانات في إدارة الإشراف والتدريب التربوي.

12) نؤكد على ضرورة التدقيق لعملية الإدخال الصحيح من قبل الزملاء المشرفين التربويين ضمن برمجية الانجاز المعتمدة.

13) نؤكد على ضرورة الإدخال الصحيح لأيام العطلة الرسمية.

14) نؤكد على ضرورة ارسال جميع برمجيات المشرفين التربويين وفق عدد الصحيح للمشرفين التربويين في كل مديرية.

15) ضرورة التوافق في تعبئة المعلومات الرئيسية بين برمجي المديرية ورئيس القسم.