



وزارة التربية والتعليم
إدارة الإشراف والتدريب التربوي
مديرية الإشراف والإسناد التربوي

التقرير الفني لإنجازات أقسام الإشراف التربوي

(المشرفون التربويون ورؤساء أقسام الإشراف التربوي في الميدان)

لشهر تشرين الأول/2024م من العام الدراسي 2025/2024 م

قسم إدارة أداء الإسناد التربوي

مقدمة

انطلاقاً من رؤية وزارة التربية والتعليم (مجتمع تربوي ريادي مُنتمٍ مشارك ملتزم بالقيم نهجه العلم والتميز وصولاً للعالمية) ورسالتها (توفير فرص متكافئة للحصول على تعليم عالي الجودة يمكن المتعلم من التفكير العلمي الإبداعي الناقد، والعمل بروح الفريق، والتعلم مدى الحياة، والتزود بالمهارات والقيم؛ ليكونوا مواطنين فاعلين منتمين إلى وطنهم مساهمين في رفعة العالم والإنسان).

طراً العديد من التغيرات على المجال التربوي وتحديداً الإشرافي منها؛ بحيث تجاوز دور المشرف التربوي ورئيس قسم الإشراف التربوي في تقديم الخدمة الإشرافية الفنية المتخصصة إلى المعلم باستخدام أساليب وإجراءات مناسبة إلى السعي نحو دراسة وتحديد الاحتياجات العامة للمعلم والتخصصية، ومن ثم ترتيبها ضمن أولويات، وتصنيفها، ووضع الخطة المناسبة للعمل على تلبيتها باستخدام أساليب إشرافية متنوعة ومناسبة آخذاً بعين الاعتبار خبراته وقدراته المختلفة وآلية توظيفها في العملية التعليمية التعلمية ورفع مستوى الأداء، وذلك تحقيقاً لمفهوم الإشراف التربوي المبني على الحاجات.

وفيما يتعلق بجمع الحاجات هنالك العديد من النماذج التي يقوم عليها عمل المشرف التربوي ورئيس قسم الإشراف التربوي المبني على الحاجات يتطلب مجموعة من الأدوات، مثل: (أداة تحديد احتياجات المدرسة، أداة جمع احتياجات المشرفين التربويين، أداة تحديد حاجات معلمي المدارس.... إلخ) باستخدام العديد من المصادر المختلفة والمتاحة البشرية منها والمادية في المدرسة والمديرية، مثل: (الخطة التطويرية والإجرائية، خطط المعلمين الفصلية واليومية.... إلخ)، وبعد جمع الحاجات وترتيبها وتصنيفها ضمن أولويات يعدّ برنامجاً أسبوعياً يتضمّن العمل على خمس أولويات تُرصد في تقرير الإنجاز الشهري للمشرف التربوي، وتسلم في نهاية الشهر لرئيس قسم الإشراف التربوي؛ ليشكّل لجنة فنية تقوم بدراسة وتحليل تقارير الإنجاز للمشرفين التربويين باستخدام برمجية تحليل الإنجاز لاستخلاص النتائج المتمثلة في تقرير الإنجاز وخلاصة تحليل الأداء الشهري للقسم، وتقرير الإنجاز الشهري وخلاصة تحليل الأداء الشهري الخاص برئيس قسم الإشراف التربوي، وإرسالها للوزارة حسب الأصول.

وجاء تحليل الإنجاز الشهري لأداء أقسام الإشراف التربوي على مستوى المملكة في أربعة مجالات رئيسية، هي: التعليم والتعلم، وبيئة الطلبة، والمدرسة والمجتمع، والقيادة والإدارة وهي ذاتها مجالات تطوير المدرسة والمديرية التي تتضمن مؤشرات المدرسة الفاعلة العشرين؛ حيث يتم متابعة أداء المدارس بناء عليها من قبل وحدة جودة التعليم والمساءلة، مما أسهم في إيجاد مرجعية واحدة للمشرفين التربويين ومديري المدارس والمعلمين والتكاملية بين إدارات الوزارة المعنية بتحسين أداء الطالب من خلال تجويد الخدمة الإشرافية.

تعمل أقسام الإشراف التربوي في المديرية _ من خلال إنجازات المشرفين المتخصصين والإداريين على تحسين تعلم الطلبة ونتائج تعلمهم من خلال تفعيل الإشراف التربوي المبني على الحاجات. ويتم رصد هذه الإنجازات المتحققة من خلال دراسة تحليل الأداء الشهري للمديرية؛ حيث إن هذه البرمجية تنظم العمل وتضعه في سياق علمي قادر على تتبع إنجازات كل قسم إشراف بالمديرية في المجالات كافة، وقد أظهرت نتائج هذه البرمجية تفاوت في إنجازات المديرية.

منهجية التحليل:

يقوم قسم إدارة أداء الإسناد التربوي باستقبال تقارير الإنجاز من أقسام الإشراف التربوي في المديرية، ثم يتم تشكيل لجنة فنية مكونة من مشرفين تربويين، تقوم بتحليل التقارير ومعالجتها إحصائيًا وإعداد التغذية الراجعة ووضعها في التقرير؛ ليتم تزويد أقسام الإشراف التربوي في المديرية بها.

هدف التحليل:

تقوم مديريةية الإشراف والإسناد التربوي ممثلة بقسم إدارة أداء الإسناد التربوي بمراجعة تحليل الإنجاز الشهري لأداء أقسام الإشراف في مديريات التربية والتعليم؛ وذلك بتزويدها بنتائج التحليل والوقوف على مستوى الأداء، بحيث يتضمن التقرير نقاط القوة ومجالات التحسين للأداء؛ لتقديم التغذية الراجعة بهدف تجويد الخدمة الإشرافية لمتلقي الخدمة، إضافةً إلى تسليط الضوء على نسب التعطل وأسبابه ودراسة التحديات المعيقة للعمل الإشرافي؛ بهدف رفع مستوى أداء أقسام الإشراف، ومعالجة الضعف في أي من المجالات التي يتضمنها التقرير الذي يفيد في تطوير سياسات الإشراف التربوي.

المخلص:

يقدم هذا التحليل الشامل إنجازات المشرفين التربويين لجميع مديريات التربية والتعليم التي أرسلت إنجاز شهر تشرين الأول/2024م وعددها (42) مديرية، وقد تضمن هذا التحليل أهم نقاط القوة ومجالات التحسين التي ظهرت في تقارير التحليل المرسله من المديريات للعمل على تعزيز نقاط القوة وتجاوز التحديات التي تواجه أعمال المشرفين؛ بهدف تحسين مستوى أداء المشرفين إلى أقصى ما يمكن، من خلال دعم المشرف التربوي في أداء وتنفيذ خطته الإشرافية المبنية على الحاجات، وعدم تكليفه بأداء أي عمل خارج برنامجه الأسبوعي المخطط له.

بلغت عدد الفعاليات المنجزة لشهر تشرين الأول على مستوى مديريات الوزارة من قبل المشرفين في الدورين: الإداري والمختص (32041) بارتفاع ملحوظ عن شهر أيلول حيث كانت (26258) فعالية؛ كما بلغ مجموع الأساليب الإشرافية المستخدمة لكل من الدورين الإداري والمختص (33435) بينما كانت في شهر أيلول (27024) أسلوبًا بارتفاع ملحوظ، كما بلغ عدد المبررات لعدم تنفيذ الفعاليات الإشرافية (4740) مبررًا.

وقدّم هذا التحليل الشامل أيضًا إنجازات جميع رؤساء أقسام الإشراف التربوي في الميدان التي تم إرسالها عن شهر تشرين الأول/2024م، وقد تضمن هذا التحليل أهم نقاط القوة ومجالات التحسين التي ظهرت في إنجازات رؤساء أقسام الإشراف التربوي في الميدان، للعمل على تعزيز نقاط القوة وتجاوز التحديات الخاصة بهم؛ بهدف تحسين مستوى أداء رؤساء أقسام الإشراف التربوي في الميدان إلى أقصى ما يمكن، من خلال دعم رؤساء أقسام الإشراف التربوي في الميدان في أدائهم وتنفيذهم للخطة أقسام الإشراف التربوي المبنية على الحاجات.

بلغت عدد الفعاليات المنجزة في أعمال أقسام الإشراف التربوي لشهر تشرين الأول/2024م (744) بارتفاع ملحوظ عن شهر أيلول حيث بلغت (659) فعالية، بينما بلغ عدد الفعاليات المنجزة في الفعاليات الإشرافية (الممارسات الفضلى) (792) بارتفاع ملحوظ عن شهر أيلول حيث بلغت (620) فعالية، كما بلغ عدد الأساليب الإشرافية التي تم توظيفها لكل من الدورين الإداري والمختص (1436) بينما بلغت في شهر أيلول (1239) أسلوبًا، وبلغ عدد المبررات لعدم التنفيذ (76) مبررًا.

تحليل إنجاز المشرفين التربويين بالمديريات لشهر تشرين الأول /2024

أولاً: تحليل الدور الإداري:

ظهر في تحليل الدور الإداري الإنجاز الذي توزع على النحو الآتي:

حسب حاجات المدير حيث بلغ المجموع الكلي (4174)، موزعة كالاتي: في مجال التخطيط والتقييم بلغت

(1104)، وفي مجال متابعة القيادة المتمركزة حول التعلم بلغت(1054)، وفي مجال متابعة الخطط المدرسية

بلغت(796)، وفي مجال دعم تنفيذ مجتمعات التعلم بلغت (360)، وفي مجال الاتصال والتواصل بلغت (269)، وفي

مجال إدارة الموارد بلغت (251)، وفي مجال القيادة والقيم والرؤية بلغت (177)، وفي مجال التنمية المهنية (163)

كما هو مبين في الجدول رقم (1).

ترتيب حاجات المدير		
العدد	حاجات المدير	
796	متابعة الخطط المدرسية	1
1054	القيادة المتمركزة حول التعلم	2
1104	التخطيط والتقييم	3
251	إدارة الموارد	4
269	الاتصال والتواصل	5
360	دعم تنفيذ مجتمعات التعلم	6
163	التنمية المهنية	7
177	القيادة والقيم والرؤية	8
4174	المجموع	

الجدول رقم (1)

حسب حاجات المدرسة حيث بلغ المجموع الكلي (3855) حاجة حسب الجدول رقم (2):

ترتيب حاجات المدرسة		
العدد	حاجات المدرسة	
407	توفير بيئة صحية وأمنة يتم صيانتها بشكل جيد ومستمر.	1
144	نشر ثقافة التوقعات الإيجابية والعالية لدى مجتمع المدرسة	2
367	توفر مصادر تعلم كافية تناسب احتياجات الطلبة التعليمية والتعلمية، وتساعد على تحمل مسؤولية	3
152	تفعيل الشراكة التبادلية مع المجتمع المحلي لدعم تطوير المدرسة	4
285	التنوع في استراتيجيات التدريس ومراعاة الفروق الفردية لتلبية احتياجات الطلبة	5
122	استثمار الموارد البشرية والمالية والمادية	6
229	التركيز على ربط المعرفة بالحياة	7
123	التركيز على بناء قيم واتجاهات إيجابية لدى الطلبة	8
386	استخدام نتائج تقييم الطلبة الفردية، والتراكمية للمدرسة بفعالية في دعم تعلم الطلبة وخطة المدرسة	9
53	توظيف استراتيجيات وأساليب متنوعة لتعديل وضبط سلوك الطلبة.	10
144	انطلاق جميع أنشطة المدرسة من رؤيتها ورسالتها	11
165	العمل كمجتمع تعلم، وتوفير فرص لتطوير العاملين مهنيًا، ودعم تطويرهم ذاتياً	12
128	مبادرات التطوير المستمر في المدرسة تتمحور حول المتعلم ومبنية على النتائج، ويوجد إطار	13
329	متابعة تحصيل الطلبة بشفافية وعدالة وبما يعكس أداء الطلبة الواقعي والفعلي.	14
425	توفر فرص متنوعة للطلبة للمشاركة في الأنشطة القيادية	15
165	العمل على مشاركة أولياء أمور الطلبة	16
76	توفر فرص للقيادة التشاركية للعاملين في المدرسة	17
68	تمثيل طاقم المدرسة أمونجاً قدوة للطلبة	18
34	تبني منهجية اتصال مؤسسي	19
53	توظيف كفايات ومهارات التعامل مع الطلبة ذوي الاحتياجات الخاصة: الموهوبين، وبطيئي التعلم،	20
3855	المجموع	

الجدول رقم (2)

ونلاحظ من النتائج أن أعلى ترتيب في حاجات المدرسة هي " توفر فرص متنوعة للطلبة للمشاركة في الأنشطة القيادية " وحاجة " تبني منهجية اتصال مؤسسي " كانت في الترتيب الأدنى.

وظهرت حسب أعمال المشرف حيث بلغ المجموع الكلي (4299) حسب الجدول رقم (3) كآآتي:

ترتيب أعمال المشرف		
العدد	أعمال المشرف	
417	التأكد من جاهزية المدارس لاستقبال الطلبة	1
2084	تنمية مهنية ذاتية	2
226	إعداد ومراجعة قواعد بيانات حصر الحاجات (معلم/ مدير/ مدرسة)	3
395	تدقيق الجداول المدرسية	4
382	إعداد ومتابعة ومراجعة خطة (المشرف / النمو المهني / التطوير لمدارس الشبكة)	5
244	إعداد وتطوير مبادرات تطوعيه أو تعليميه تخدم الميدان التربوي والمجتمع	6
5	مقارنة خلاصة تحليل اوجه الصرف للمنحة مع الخطة التطويرية المعتمده للمدرسة	7
189	إعداد (النشرات التربوية / البحوث الاجرائية / خطط علاجية/ نماذج اختبارات)	8
357	تحليل نتائج الاختبارات الدولية والوطنية وبناء (خطط علاجية/ نماذج اختبارات)	9
4299	المجموع	

الجدول رقم (3)

ومن النتائج نلاحظ أنّ أعلى ترتيب للفعاليات في أعمال المشرف هي " تنمية مهنية ذاتية "، بينما احتلت حاجة " مقارنة خلاصة تحليل اوجه الصرف للمنحة مع الخطة التطويرية المعتمدة للمدرسة " الترتيب الأدنى.

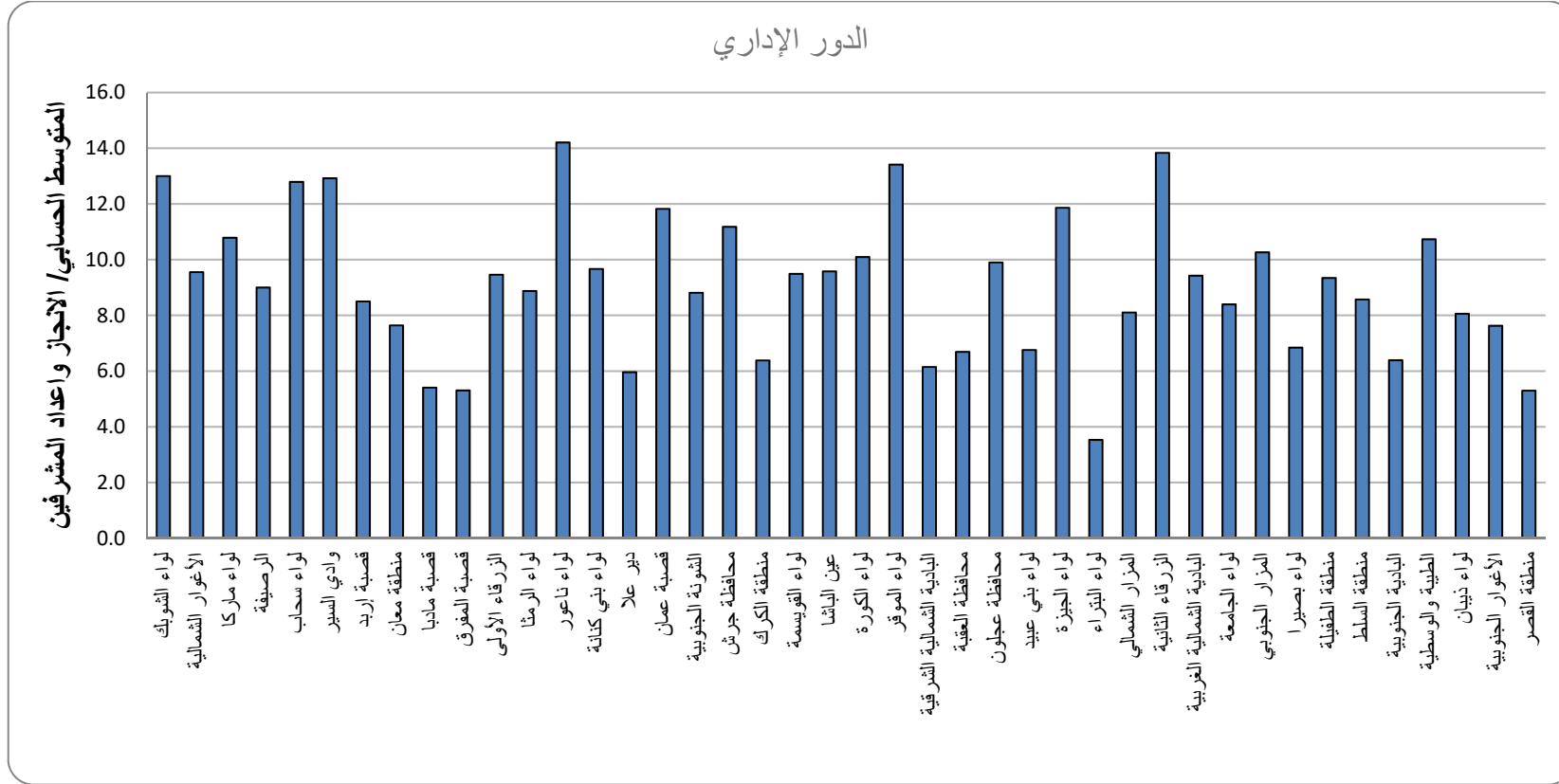
كما يشير الجدول رقم (4) إلى ترتيب أعلى عشره مديريات في المتوسط الحسابي للإنجاز في مجالات الدور الإداري بالنسبة لأعداد المشرفين:

المديرية	لواء ناعور	الزرقاء الثانية	لواء الموفر	الشوبك	وادي السير	لواء سحاب	لواء الحيرة	فصيه عمان	محافظة جرش الطيبه والوسطيه
المتوسط الحسابي	14.2	13.8	13.4	13.0	12.9	12.8	11.9	11.8	11.2

الجدول رقم (4)

ومن النتائج نلاحظ أنّ ترتيب أعلى عشر مديريات في المتوسط الحسابي للإنجاز في مجال الدور الإداري بالنسبة لأعداد المشرفين هي: لواء ناعور بمتوسط حسابي (14.2)، ثمّ الزرقاء الثانية بمتوسط حسابي (13.8)، ثمّ لواء الموقر بمتوسط حسابي (13.4)، ثمّ الشوبك بمتوسط حسابي (13.0) ثمّ وادي السير بمتوسط حسابي (12.9)، ثمّ لواء سحاب بمتوسط حسابي (12.8)، ثمّ لواء الجيزة بمتوسط حسابي (11.9)، ثمّ قصبه عمان بمتوسط حسابي (11.8)، ثمّ محافظة جرش (11.2)، وفي المرتبة العاشرة الطيبة والوسطية بمتوسط حسابي (10.7).

وقد أظهر الرسم البياني رقم (1) ترتيب أقسام الإشراف في مديريات التربية والتعليم عبر المتوسط الحسابي للإنجاز في مجالات الدور الإداري بالنسبة لأعداد المشرفين:



الرسم البياني رقم (1)

ثانيًا: الدور المختص

أمًا في خلاصة تجميع الفعاليات الإشرافية (الدور المختص) فقد ظهر الإنجاز موزعًا لتحليل شهر تشرين الأول 2024 على النحو الآتي، الجدول رقم (5):

ترتيب حاجات المعلم

العدد	حاجات المعلم	
3303	التخطيط	1
6332	استراتيجيات التدريس	4
2286	حاجات تخصصية	8
1550	الإدارة الصفية	2
1787	مصادر وسائل الدعم للتعلم	7
1144	مهارات تشجيع وتحفيز الطلبة	6
2549	التقويم	3
762	بناء وتحليل الاختبارات	5
19713	المجموع	

الجدول رقم (5)

ويشير الجدول رقم (5) إلى أنّ عدد الفعاليات المنجزة للدور المختص تساوي (19713) فعالية؛ حيث تصدرت فعاليات تلبية حاجة " استراتيجيات التدريس " (6332) فعالية، وصولاً إلى تلبية حاجة " بناء وتحليل الاختبارات" التي بلغت (762) فعالية.

كما يشير الجدول رقم (6) إلى أعلى مديريات في المتوسط الحسابي للإنجاز في مجالات الدور المختص بالنسبة لأعداد المشرفين:

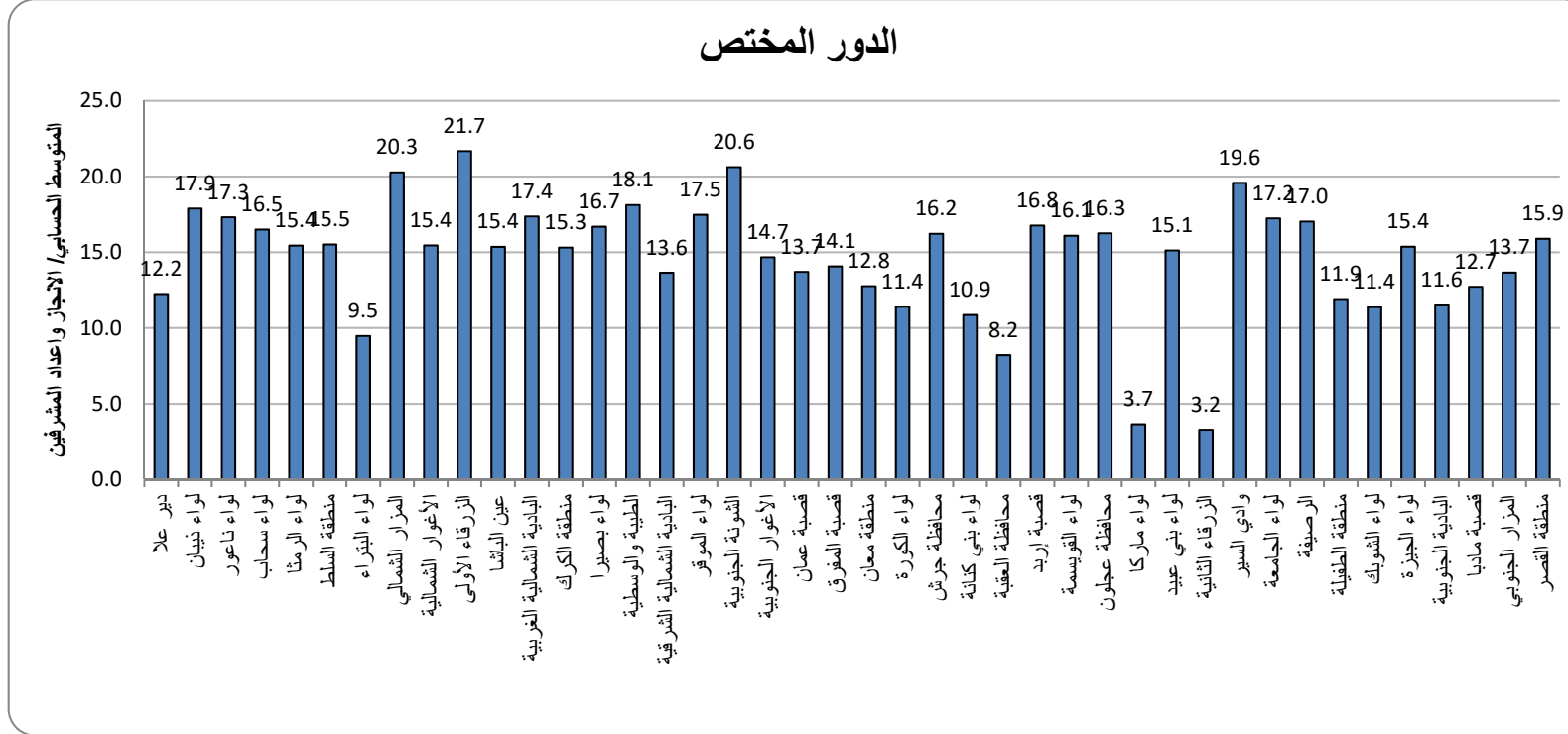
كما يشير الجدول الآتي إلى أعلى مديريات في المتوسط الحسابي للإنجاز في مجالات الدور المختص بالنسبة لأعداد المشرفين:

المديرية	الزرقاء الأولى	الشونة الجنوبية	المزر الشمالي	وادي السير	الظبية والوسطية	نبيان	الموقر	البية شمالية الغربية	ناعور	لواء الجامعة
المتوسط الحسابي	21.7	20.6	20.3	19.6	18.1	17.9	17.5	17.4	17.3	17.2

جدول رقم (6)

ومن النتائج نلاحظ أنّ ترتيب أعلى مديريات في المتوسط الحسابي للإنجاز في مجالات الدور المختص بالنسبة لأعداد المشرفين جاءت الزرقاء الأولى في أعلى الترتيب بمتوسط حسابي (21.7)، وصولاً للواء الجامعة بمتوسط حسابي (17.2).

وبين الرسم البياني رقم (2) والجدول رقم (7) ترتيب المديريات في المتوسط الحسابي للإنجاز في مجالات الدور المختص بالنسبة لأعداد المشرفين:



الرسم البياني رقم (2)

خلاصة تجميع الفعاليات الإشرافية (الدور المختص)

المؤسست الحسلي الإنجازو اعداد المشرفين	حاجات المعلم									البطاقة التعريفية		الرقم
	المجموع	حاجات تخصصية	مصادر وسبل الدعم للنظم	هارات تشجيع وتحفيز الطلبة	بناء وتحليل اختبارات	استراتيجيات للتريس	التقويم	الإدارة الصفية	التخطيط	عدد لمشرفين في المديرية	اسم المديرية	
12.2	306	72	11	15	8	88	48	14	50	25	دير علا	16
17.9	322	13	50	8	17	103	18	24	89	18	لواء ذيبيان	11
17.3	502	72	46	31	16	158	60	36	83	29	لواء ناعور	7
16.5	396	54	12	14	9	143	66	26	72	24	لواء سحاب	4
15.4	494	83	65	65	13	132	49	38	49	32	لواء الرمثا	25
15.5	543	67	72	26	35	140	72	43	88	35	منطقة السلط	15
9.5	161	29	6	13	3	52	20	9	29	17	لواء البتراء	39
20.3	588	48	73	32	12	206	53	45	119	29	المزار الشمالي	21
15.4	448	37	27	20	15	146	47	85	71	29	الأغوار الشمالية	26
21.7	1084	189	95	24	20	318	171	61	206	50	الزرقاء الأولى	12
15.4	476	61	35	36	12	156	88	31	57	31	عين الياشا	18
17.4	573	64	31	25	37	156	108	47	105	33	لبادية الشمالية الغربية	31
15.3	643	47	73	28	50	175	110	42	118	42	منطقة الكرك	32
16.7	317	44	32	23	16	88	34	19	61	19	لواء بصيرا	37
18.1	471	97	26	21	6	146	68	27	80	26	الطيبة والوسطية	22
13.6	464	55	32	16	8	166	66	28	93	34	لبادية الشمالية الشرقية	30
17.5	297	39	24	9	11	110	26	14	64	17	لواء الموفر	9
20.6	330	41	25	17	27	77	58	15	70	16	الشونة الجنوبية	17
14.7	352	17	26	23	2	87	50	39	108	24	الأغوار الجنوبية	33
13.7	699	133	59	66	27	162	93	80	83	51	فصبة عمان	1
14.1	647	39	65	38	21	270	70	88	100	46	فصبة المفرق	29
12.8	319	18	31	21	11	110	58	21	49	25	منطقه معان	38
11.4	365	23	31	11	5	151	33	18	93	32	لواء الكورة	24
16.2	730	125	52	72	24	203	93	56	105	45	محافظة جرش	27
10.9	391	52	52	49	5	122	33	23	55	36	لواء بني كنانة	23
8.2	238	24	34	11	8	65	31	21	44	29	محافظة العقبة	42
16.8	1073	103	123	68	43	411	83	77	165	64	فصبة إربد	19
16.1	724	73	66	46	28	261	87	58	105	45	لواء القويسمة	3
16.3	650	91	36	23	16	230	70	37	147	40	محافظة عجلون	28
3.7	223	7	19	11	79	21	64	13	9	61	لواء ماركا	5
15.1	499	41	43	31	16	228	28	60	52	33	لواء بني عبيد	20
3.2	97	8	11	0	38	6	30	0	4	30	الزرقاء الثانية	13
19.6	509	33	43	17	20	205	100	24	67	26	وادي السير	6
17.2	655	104	63	58	25	164	81	65	95	38	لواء الجامعة	2
17.0	613	13	65	45	15	227	68	61	119	36	الرصيفة	14
11.9	417	68	40	19	10	103	57	18	102	35	منطقة الطفيلة	36
11.4	148	18	12	5	3	62	10	14	24	13	لواء الشويك	40
15.4	338	12	24	11	10	133	42	32	74	22	لواء الجيزة	8
11.6	208	5	8	4	7	72	33	28	51	18	البادية الجنوبية	41
12.7	407	27	53	24	9	170	48	37	39	32	فصبة مادبا	10
13.7	519	101	48	46	17	167	61	31	48	38	المزار الجنوبي	35
15.9	429	39	48	22	8	142	64	45	61	27	منطقه القصر	34
	19713	2286	1787	1144	762	6332	2549	1550	3303	1352	المجموع	

ثالثاً: تحليل الأساليب الإشرافية

ظهر في تحليل الأساليب الإشرافية لشهر تشرين الأول /2024م أنّ مجموع توظيف الأساليب الإشرافية بلغ (33435) في ارتفاع ملحوظ عن شهر أيلول حيث بلغت (27024) أسلوباً.

كما يشير الجدول رقم (8) إلى أعلى خمس مديريات حصلت على متوسط حسابي لعدد أساليبها بالنسبة لأعداد المشرفين؛ إذ يقاس المتوسط من خلال مجموع الفعاليات لكامل مشرفين القسم على عددهم، والمديريات الخمس هي: دير علا التي حصلت على متوسط بلغ (35,9)، وصولاً إلى الأغوار الشمالية التي بلغ المتوسط الحسابي لها (32,3).

كما يشير الجدول الآتي إلى أعلى خمس مديريات والمتوسط الحسابي لاستخدام الأساليب الإشرافية بالنسبة لأعداد المشرفين بالمديرية:

المديرية	دير علا	لواء ناعور	لواء سحاب	لواء الرمثا	الأغوار الشمالية
المتوسط الحسابي	35.9	34.1	33.4	32.5	32.3

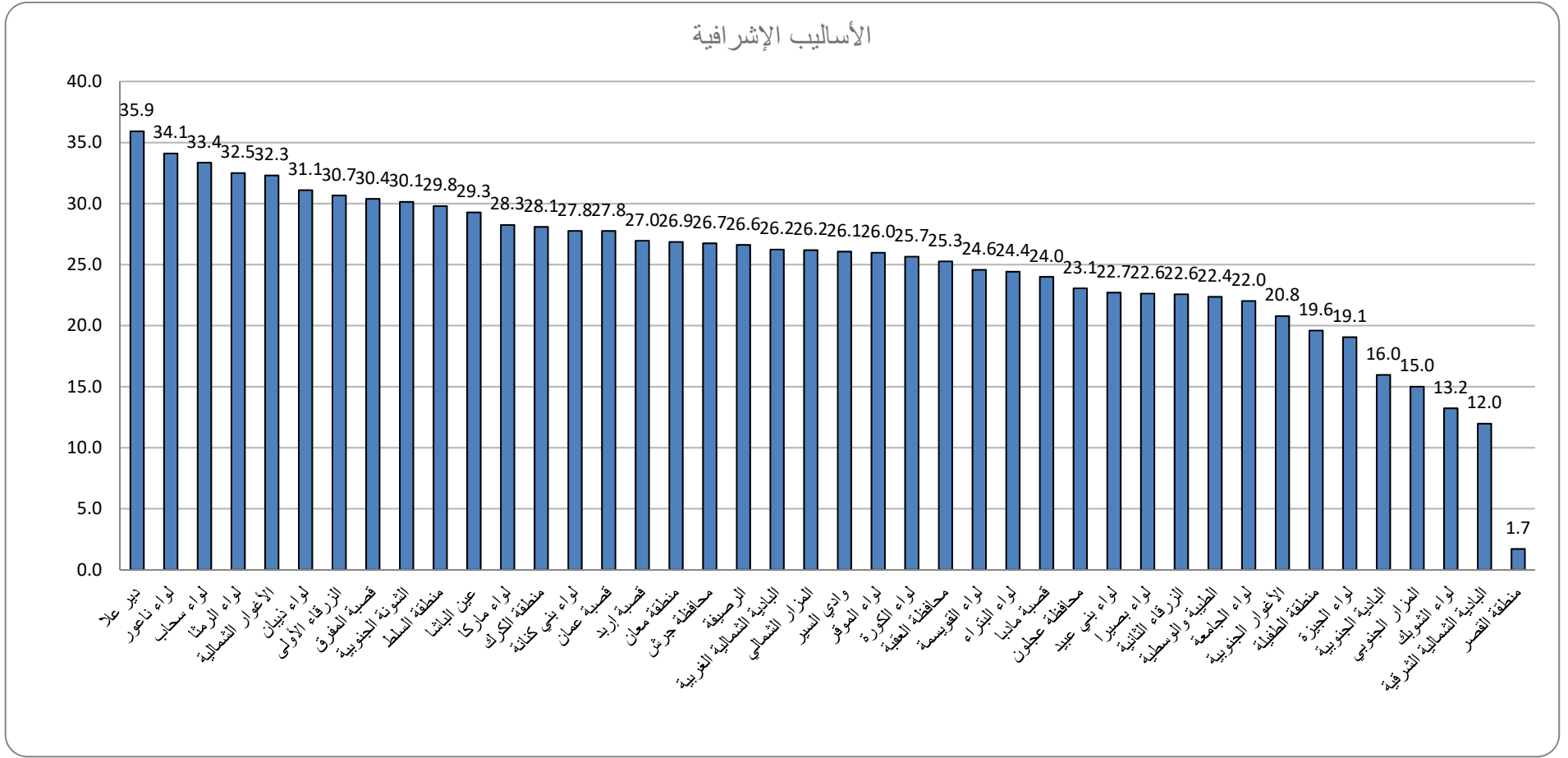
الجدول رقم (8)

وكان ترتيب كل المديرية كما هو موضح في الجدول رقم (9).

		خلاصة تجميع أساليب الفعاليات الإشرافية																	البيانات التعريفية		الرقم	
المتوسط الحسابي / الأساليب وعدد المشرفين		الأساليب الإشرافية																	عدد المشرفين في المديرية	اسم المديرية		
المجموع	المؤتمرات	التدوات	الاجتماعات واللقاءات	القرارات الموجهة	التشرات التربوية	دراسة الحالة	البحوث الإجرائية	الزيارات والرحلات	الإشراف القائم على الشبكات	التوجيه التربوي	المحاضرة التربوية	مجموعات التركيز	التعليم المصغر	الدروس التطبيقية	المشاقق التربوية	تبادل الزيارات	الزيارة الصفية	مجتمعات التعلم				
35.9	490	0	0	46	4	0	1	0	0	11	58	0	26	6	7	18	13	206	94	25	دير علا	16
34.1	989	3	1	103	12	2	12	0	0	39	103	14	82	42	1	29	9	265	272	29	لواء ناعور	7
33.4	715	0	1	239	2	1	1	0	1	12	22	6	4	9	4	25	8	222	158	24	لواء سحب	4
32.5	838	0	0	81	2	0	0	0	2	12	68	6	29	7	6	58	5	381	181	32	لواء الرمثا	25
32.3	805	1	1	114	0	2	1	0	0	9	64	0	44	3	1	104	1	337	123	29	الأغوار الشمالية	26
31.1	527	0	1	55	1	0	8	0	0	11	26	4	0	0	3	28	2	159	229	18	لواء نيبان	11
30.7	1615	0	0	241	10	4	1	0	2	5	36	9	219	3	7	99	38	468	479	50	الزرقاء الأولى	12
30.4	1013	68	0	83	8	2	4	2	9	15	49	9	23	13	11	38	8	568	223	46	قصبية المفرق	29
30.1	520	0	0	97	1	0	1	0	0	23	44	3	8	0	0	16	3	178	146	16	الشونة الجنوبية	17
29.8	940	3	2	108	7	0	0	1	0	47	88	4	42	5	2	40	2	261	328	35	منطقة السلط	15
29.3	808	0	0	116	5	0	4	1	2	6	76	10	39	5	2	49	10	272	211	31	عين الباشا	18
28.3	807	0	0	100	4	0	11	0	1	5	165	2	74	16	3	56	4	35	331	61	لواء ماركا	5
28.1	1032	0	0	72	5	7	3	0	1	18	82	1	46	15	8	46	10	338	380	42	منطقة الكرك	32
27.8	830	0	3	170	2	0	3	1	6	19	72	5	40	10	18	77	6	169	229	36	لواء بني كنانة	23
27.8	1364	0	3	180	10	1	9	14	4	38	114	27	86	6	9	69	15	479	300	51	قصبية عمان	1
27.0	1679	1	3	136	12	2	12	3	4	47	159	15	105	14	7	90	7	606	456	64	قصبية إربد	19
26.9	559	0	0	90	10	0	1	0	0	32	28	4	9	7	10	55	1	197	115	25	منطقة معان	38
26.7	1264	0	0	137	5	4	7	0	11	20	133	14	95	49	16	75	14	450	234	45	محافظة جرش	27
26.6	1017	6	0	121	10	5	3	0	0	9	49	2	43	2	9	29	13	318	398	36	الرصيفة	14
26.2	1012	0	1	69	10	4	0	0	0	40	68	6	79	25	0	56	2	304	348	33	لبادية الشمالية الغربية	31
26.2	902	1	1	96	6	2	1	1	2	10	118	6	62	21	12	9	14	352	188	29	المزار الشمالي	21
26.1	934	0	1	99	4	5	4	0	2	33	133	11	40	14	11	85	11	254	227	26	وادي السير	6
26.0	567	0	0	79	5	5	0	0	0	24	42	6	23	5	1	28	4	194	151	17	لواء الموقر	9
25.7	724	0	0	90	8	3	0	0	0	4	16	3	170	3	6	30	0	197	194	32	لواء الكورة	24
25.3	463	2	2	77	3	2	1	1	3	14	29	3	34	3	7	58	5	135	84	29	محافظة العقبة	42
24.6	1213	1	2	141	15	7	4	6	2	52	109	12	93	8	19	69	9	465	199	45	لواء القويسمة	3
24.4	255	3	1	12	0	0	1	0	0	12	23	1	9	4	4	8	2	131	44	17	لواء البتراء	39
24.0	665	2	1	81	4	1	4	0	1	17	52	2	34	19	3	32	5	254	153	32	قصبية مادبا	10
23.1	1026	0	1	124	2	0	0	0	2	10	71	0	19	1	1	9	9	449	328	40	محافظة عجلون	28
22.7	792	2	2	48	0	0	1	1	0	7	69	3	37	10	5	34	0	434	139	33	لواء بني عبيد	20
22.6	480	0	0	53	5	1	0	0	0	8	77	5	26	8	9	31	6	136	115	19	لواء بصيرا	37
22.6	359	0	0	34	3	0	23	1	1	9	20	3	73	7	0	29	0	8	148	30	الزرقاء الثانية	13
22.4	790	0	0	86	2	3	0	0	1	15	70	2	43	9	8	20	2	313	216	26	الطيبة والوسطية	22
22.0	1055	5	2	132	4	3	3	0	0	18	89	13	70	18	8	60	11	444	175	38	لواء الجامعة	2
20.8	586	0	0	114	6	0	0	0	1	12	67	2	8	0	8	38	10	213	107	24	الأغوار الجنوبية	33
19.6	790	1	5	145	27	3	2	0	2	34	96	2	93	13	10	81	4	121	151	35	منطقة الطفيلة	36
19.1	663	1	0	56	4	0	3	1	0	30	42	18	52	4	2	32	8	199	211	22	لواء الجيزة	8
16.0	343	0	0	25	2	0	9	0	0	7	49	2	12	1	2	8	2	147	77	18	البادية الجنوبية	41
15.0	987	23	6	101	10	5	28	2	4	22	41	6	78	16	16	62	23	386	158	38	المزار الجنوبي	35
13.2	346	0	0	101	1	0	0	0	0	14	64	2	9	0	3	4	0	103	45	13	لواء الشويك	40
12.0	58	0	0	33	5	1	0	0	1	35	48	0	5	17	1	34	7	234	272	34	لبادية الشمالية الشرقية	30
1.7	613	0	1	58	1	1	1	0	1	20	47	5	12	7	12	36	14	291	106	27	منطقة القصر	34
	33435	123	41	4143	237	76	167	35	66	825	2876	248	2095	425	272	1854	317	11673	8723	1352	المجموع	

الجدول رقم (9)

بينما يبين الرسم البياني رقم (3) مجموع الأساليب الإشرافية على مستوى المديريات:



الرسم البياني رقم (3)

رابعًا: تحليل أسباب عدم تنفيذ الفعاليات الإشرافية في أقسام الإشراف التربوي.

بلغ مجموع مبررات عدم الإنجاز لشهر تشرين الأول /2024م (4740) بانخفاض واضح عن شهر

أيلول حيث بلغت (5828) مبررًا ، لاحظ جدول رقم (10) الذي يبين توزيع المبررات وعدد كل منها:

ترتيب المبررات

العدد	المبرر	
2228	إجازة سنوية	1
1164	إجازة مرضية	2
612	تكليف وزارة	3
404	تكليف مديرية	4
287	عدم توفر مواصلات	5
40	أخرى	6
5	عطلة رسمية	7
4740	المجموع	

جدول رقم (10)

بينما يوضح جدول رقم (11) ترتيب توزيع مبررات عدم الإنجاز على مستوى المديريات والمتوسط

الحسابي للمبررات حسب أعداد المشرفين، وفيما يأتي أعلى خمس مديريات كما يأتي:

كما يشير الجدول الآتي إلى أعلى خمس مديريات والمتوسط الحسابي للمبررات بالنسبة لأعداد المشرفين بالمديرية:

المديرية	البادية الجنوبية	لواء بصيرا	وادي السير	الطبية والوسطية	محافظة عجلون
المتوسط الحسابي	9.6	8.8	5.9	5.7	5.5

جدول رقم (11)

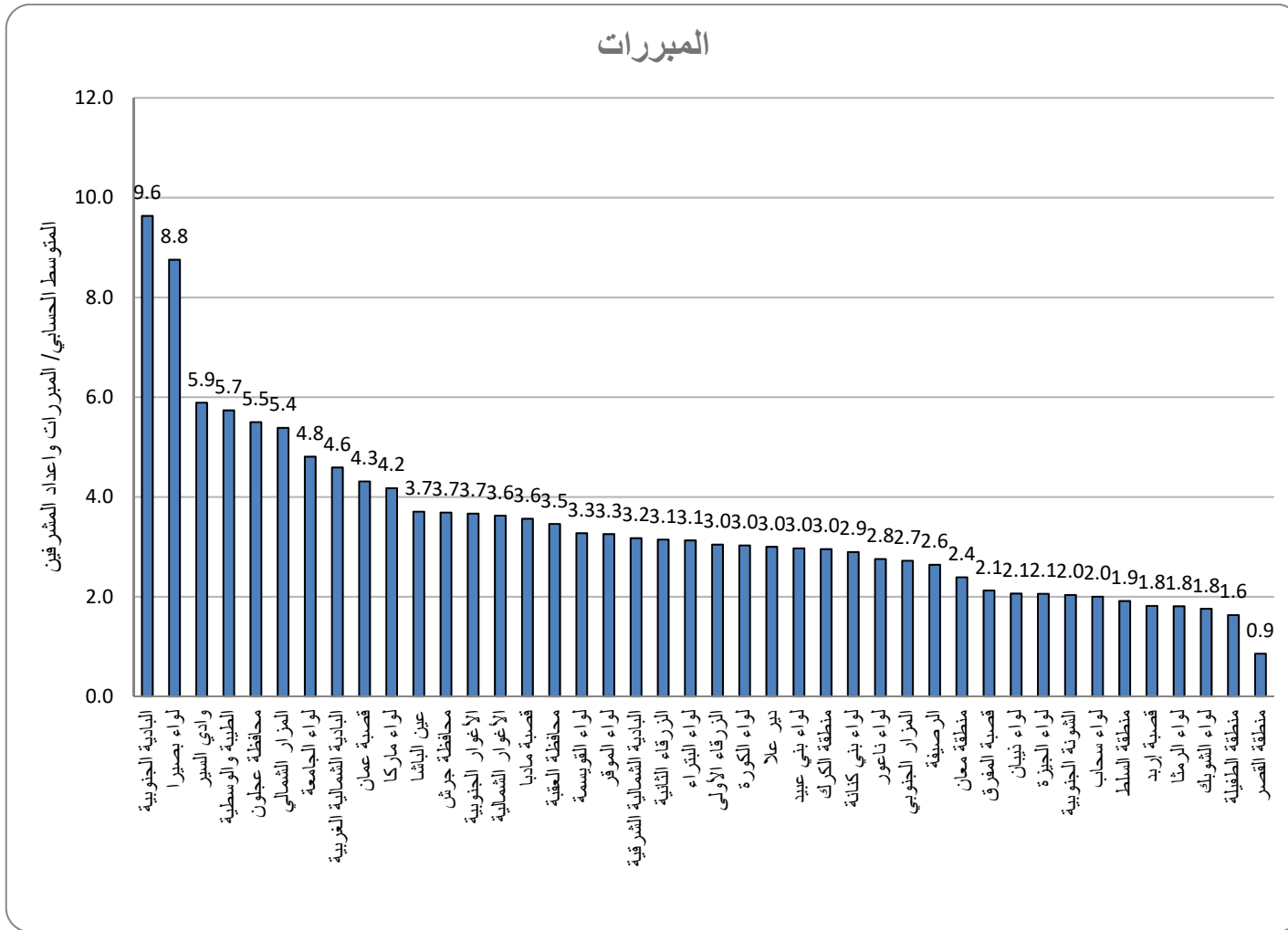
يوضح جدول رقم (12) تفاصيل توزيع مبررات عدم الإنجاز على مستوى مديريات التربية والتعليم في المملكة:

خلاصة تجميع مبررات عدم تنفيذ الفعاليات الإشرافية

المتوسط الحسابي / المبررات واعداد المشرفين	المبررات							البطاقة التعريفية		الرقم	
	المجموع	أخرى	عدم توفر مواصفات	تكليف مديرية	تكليف وزارة	عطلة رسمية	إجازة مرضية	إجازة سنوية	عدد المشرفين في المديرية		اسم المديرية
9.6	106	0	0	11	24	1	41	29	18	البادية الجنوبية	41
8.8	31	0	0	0	2	0	2	27	19	لواء بصيرا	37
5.9	47	0	3	0	1	3	0	40	26	وادي السير	6
5.7	125	0	0	8	32	0	7	78	26	الطيبة والوسطية	22
5.5	220	0	0	7	57	0	33	123	40	محافظة عجلون	28
5.4	92	0	0	5	19	0	5	63	29	المزار الشمالي	21
4.8	110	0	0	12	15	6	0	77	38	لواء الجامعة	2
4.6	98	0	5	21	16	0	7	49	33	البادية الشمالية الغربية	31
4.3	166	0	2	18	31	0	3	112	51	قصبه عمان	1
4.2	534	0	6	12	100	360	3	53	61	لواء ماركا	5
3.7	97	0	2	4	32	0	25	34	31	عين الباشا	18
3.7	137	0	0	7	22	1	24	83	45	محافظة جرش	27
3.7	83	0	3	9	20	0	3	48	24	الأغوار الجنوبية	33
3.6	59	0	0	4	6	0	10	39	29	الأغوار الشمالية	26
3.6	66	0	0	3	1	4	15	43	32	قصبه مادبا	10
3.5	51	0	3	11	7	0	5	25	29	محافظة العقبة	42
3.3	124	0	0	5	23	1	3	92	45	لواء القويسمة	3
3.3	35	0	0	2	12	0	11	10	17	لواء الموقر	9
3.2	195	0	1	29	106	0	1	58	34	البادية الشمالية الشرقية	30
3.1	289	0	1	1	72	180	2	33	30	الزرقاء الثانية	13
3.1	71	0	0	1	47	0	2	21	17	لواء البتراء	39
3.0	136	0	0	3	8	10	16	99	50	الزرقاء الأولى	12
3.0	118	0	0	5	35	0	17	61	32	لواء الكورة	24
3.0	75	0	1	1	23	4	4	42	25	دير علا	16
3.0	108	0	0	20	5	0	12	71	33	لواء بني عبيد	20
3.0	154	0	8	12	35	3	1	95	42	منطقة الكرك	32
2.9	72	0	1	7	14	0	6	44	36	لواء بني كنانة	23
2.8	125	0	0	4	28	1	46	46	29	لواء ناعور	7
2.7	69	0	0	9	10	0	17	33	38	المزار الجنوبي	35
2.6	109	0	0	3	34	4	10	58	36	الرصيفة	14
2.4	66	0	0	0	22	0	11	33	25	منطقة معان	38
2.1	145	5	0	4	28	15	15	82	46	قصبه المفرق	29
2.1	43	0	0	0	15	5	1	22	18	لواء نيبان	11
2.1	101	0	1	12	42	0	4	42	22	لواء الجيزة	8
2.0	58	0	0	0	48	0	0	10	16	الشونة الجنوبية	17
2.0	51	0	0	0	20	0	0	31	24	لواء سحاب	4
1.9	67	0	0	3	26	1	4	33	35	منطقة السلط	15
1.8	189	0	0	1	32	2	4	150	64	قصبه إربد	19
1.8	114	0	0	22	29	0	22	41	32	لواء الرمثا	25
1.8	70	0	0	3	37	3	6	21	13	لواء الشوبك	40
1.6	30	0	0	2	3	2	0	23	35	منطقة الطفيلة	36
0.9	100	0	3	6	25	6	6	54	27	منطقة القصر	34
	4740	5	40	287	1164	612	404	2228	1352	المجموع	

جدول رقم (12)

كما يظهر الرسم البياني رقم (4) مجموع المبررات على مستوى على مستوى مديريات التربية والتعليم في المملكة:



الرسم البياني رقم (4)

خامسًا: نسبة الإنجاز وتغطية الفعاليات الإشرافية:

تم حساب نسبة الإنجاز الفعلية للمديريات كما هو موضح بالجدول رقم (13)، الذي رصد أعلى خمس مراكز للمديريات التي حققت أعلى نسبة في تنفيذ الإنجازات على النحو الآتي:

كما يشير الجدول الآتي إلى أعلى خمس مديريات ونسب إنجاز المشرفين المنفذة بالمديريات:

كما يشير الجدول الآتي إلى أعلى خمس مديريات ونسب إنجاز المشرفين المنفذه بالمديريات:					
المديرية	الأغوار الشمالية	الزرقاء الأولى	لواء ناعور	لواء الرمثا	منطقة الكرك
المتوسط الحسابي	88%	88%	88%	82%	81%

جدول رقم (13)

يوضح جدول رقم (14) خلاصة تجميع نسب الإنجاز وتغطية الفعاليات الإشرافية، ويشير إلى ترتيب المديريات حسب: نسبة تنفيذ الإنجازات المخطط لها، ونسبة التغطية حسب الجنس، والنسبة حسب الدور الإشرافي، وعدد الفعاليات، والإنجاز الفعلي للمديرية.

خلاصة تجميع نسب الانجاز وتغطية الفعاليات الإشرافية

الإجاز الفعلي للمديرية	الفعاليات		نسبة التغطية حسب الجنس				البطاقة التعريفية							الرقم
	عدد قدمت لهم الخدمة في هذا الشهر	عدد الفعاليات المتوقعة في هذا الشهر	النسبة حسب الدور الإشرافي		مدارس الإناث	مدارس الذكور	إجازات إضافية	نسبة أيام التغطية خلال الشهر	نسبة أيام العطل والإجازة خلال الشهر	نسبة تنفيذ الإجازات المخطط لها	نسبة الإجاز في الشهر	عدد المشرفين في المديرية	اسم المديرية	
			الدور المختص	الدور الإداري										
88%	667	667	58%	34%	50%	42%	28%	1%	7%	84%	100%	29	الأغوار الشمالية	26
88%	1173	1173	63%	27%	51%	39%	43%	1%	11%	93%	100%	50	الزرقاء الأولى	12
88%	861	851	46%	40%	54%	32%	24%	4%	10%	78%	96%	29	لواء ناعور	7
82%	805	805	58%	29%	47%	40%	13%	6%	8%	82%	100%	32	لواء الرمثا	25
81%	921	938	61%	23%	40%	44%	21%	5%	11%	82%	98%	42	منطقة الكرك	32
81%	838	851	57%	30%	52%	35%	29%	4%	8%	74%	98%	36	الرصيفة	14
81%	755	759	48%	36%	44%	40%	13%	5%	10%	80%	99%	32	لواء الكورة	24
79%	709	713	50%	43%	50%	43%	18%	1%	4%	85%	99%	35	منطقة الطفيلة	36
76%	387	437	60%	28%	59%	28%	32%	3%	6%	86%	89%	18	لواء ديبان	11
76%	412	414	51%	41%	45%	47%	29%	3%	5%	85%	100%	17	لواء الموقر	9
76%	535	528	57%	24%	52%	30%	13%	5%	9%	82%	96%	25	دير علا	16
75%	1491	1516	58%	29%	44%	44%	24%	2%	10%	80%	100%	64	قصبه إربد	19
73%	393	414	63%	27%	39%	50%	35%	12%	2%	78%	100%	16	الشونة الجنوبية	17
72%	598	598	52%	40%	50%	42%	26%	3%	5%	97%	100%	24	لواء سحاب	4
71%	943	1057	214%	25%	46%	47%	11%	4%	10%	74%	100%	46	قصبه المفرق	29
71%	753	782	57%	35%	56%	36%	26%	4%	5%	84%	96%	35	منطقة السلط	15
70%	750	745	47%	45%	45%	46%	20%	3%	7%	88%	99%	36	لواء بني كنانة	23
69%	782	782	55%	20%	31%	44%	14%	17%	8%	71%	99%	34	البادية الشمالية الشرقية	30
69%	1256	1265	52%	37%	49%	41%	17%	4%	9%	78%	99%	51	قصبه عمان	1
68%	1058	1058	57%	35%	45%	46%	28%	3%	10%	0%	100%	45	محافظة جرش	27
68%	1035	1035	53%	27%	44%	35%	20%	6%	15%	74%	100%	40	محافظة عجلون	28
68%	819	826	0%	0%	0%	0%	13%	3%	10%	76%	99%	33	لواء بني عبيد	20
67%	688	690	58%	32%	55%	35%	11%	1%	9%	83%	100%	32	قصبه مادبا	10
67%	512	529	59%	27%	47%	39%	26%	5%	10%	76%	97%	24	الأغوار الجنوبية	33
67%	708	713	58%	31%	49%	40%	27%	5%	8%	83%	99%	31	عين الباشا	18
66%	322	322	58%	20%	50%	28%	2%	15%	7%	78%	100%	17	لواء البتراء	39
66%	666	705	64%	26%	45%	46%	35%	3%	10%	79%	94%	29	المزار الشمالي	21
65%	804	805	60%	30%	49%	41%	30%	5%	7%	83%	100%	33	البادية الشمالية الغربية	31
65%	708	711	57%	37%	51%	44%	31%	0%	5%	93%	99%	26	وادي السير	6
64%	320	322	36%	45%	50%	31%	31%	12%	9%	91%	99%	13	لواء الشوبك	40
64%	1080	1095	212%	86%	150%	148%	20%	3%	3%	94%	100%	45	لواء القويسمة	3
63%	959	966	64%	29%	55%	37%	21%	4%	8%	84%	99%	38	لواء الجامعة	2
61%	431	437	50%	38%	57%	31%	14%	4%	7%	78%	99%	29	محافظة العقبة	42
61%	551	552	50%	37%	51%	36%	32%	10%	8%	87%	100%	22	لواء الجيزة	8
60%	527	529	57%	31%	55%	33%	19%	4%	8%	79%	99%	25	منطقة معان	38
56%	1250	1256	18%	48%	41%	25%	6%	9%	33%	62%	100%	61	لواء ماركا	5
53%	437	437	70%	24%	62%	32%	11%	0%	7%	89%	100%	19	لواء بصيرا	37
46%	626	630	15%	40%	34%	21%	3%	12%	34%	57%	99%	30	الزرقاء الثانية	13
43%	634	644	51%	34%	38%	47%	43%	6%	13%	90%	98%	26	الطيبة والوسطية	22
20%	920	920	54%	37%	58%	33%	17%	2%	5%	88%	100%	38	المزار الجنوبي	35
13%	390	390	50%	23%	44%	29%	18%	9%	18%	70%	100%	18	البادية الجنوبية	41
11%	686	689	63%	22%	56%	29%	4%	4%	10%	80%	99%	27	منطقة القصر	34
	31160	31556	60%	33%	50%	39%	21%	5%	10%	79%	99%	1352	المجموع	

الجدول رقم (14)

تحليل إنجاز رؤساء أقسام الإشراف التربوي لشهر تشرين الأول/2024م

أولاً: تجميع أعمال ومهام رؤساء أقسام الإشراف التربوي

يظهر جدول رقم (15) تجميع أعمال رؤساء أقسام الإشراف التربوي التي بلغت (744).

رقم	أعمال القسم													البطقة التعريفية	
	متابعة وتقييم أعمال المشرفين (الأوقات والنتائج الإشرافية، البرامج الأسبوعي وملف إنجازهم، الزيارات الإشرافية)	المواصفة بين بنود الخطة التطويرية وأوجه الإنفاق للمخصصات المرصودة للخدمة المالية للمدارس والمدريية	الإشراف على المبادرات الفردية والمدريية المختلفة	الإشراف على تشكيل وتفعيل المجلس التربوي ومجلس التطوير التربوي وتحديد قاعدة بيانات خاصة بها	تحديث قوائم بيانات الجهات المشرفة للمدارس والمدريية وتبنيها وتحديد الأولويات التطويرية للمدرسة	الإشراف على عمليات العراجه الذاتية والخطة التطويرية والأجرائية للمدرسة والمدارس وما ينطبق بالمجلس التربوي على مستوى شبكات المدارس	تحديث مكتبة برامج التنمية المهنية ورقيا وإلكترونيا	متابعة الأعمال المكتبية (إصدار اجازات التعليم، متابعة برصد الوزارة والمدريية، الإجراء الشبوري، ملفات القسم)	بناء وتحديد قاعدة بيانات الجهات التربوية على مستوى (المدرسة / المدرسة)	تقديم الدعم والإستناد (مشرفين / مدراء المدارس / معلمين)	بناء خطة قسم الإشراف التربوي ومتابعة خطط المشرفين	تقديم برامج التنمية المهنية	عدد المشرفين في المدريية	اسم المدريية	
74	20	5	2	7	2	2	4	3	23	2	2	38	لواء الجامعة	1	
73	20	5	2	7	2	2	4	3	23	2	1	51	قضية عمان	2	
23	2	0	1	0	0	0	8	3	7	0	0	40	محافظة عجلون	3	
22	6	0	2	0	1	0	4	1	3	0	1	30	الزرقاء الثانية	4	
27	3	0	8	0	0	0	4	0	12	0	0	33	البادية الشمالية الغربية	5	
29	1	0	3	0	0	1	14	0	4	0	5	31	عين الباشا	6	
20	1	0	4	1	0	2	0	4	2	3	0	29	محافظة العقبة	7	
30	3	2	3	0	2	3	5	1	5	3	1	24	لواء سحاب	8	
11	0	0	5	0	0	1	0	0	4	0	1	33	لواء بني عبيد	9	
27	3	0	0	0	0	0	17	0	7	0	0	25	دير علا	10	
25	3	0	0	0	1	0	1	15	0	4	0	1	29	الأغوار الشمالية	11
13	4	0	2	1	0	2	1	0	1	2	0	0	36	الرصيفة	12
15	1	1	0	0	0	1	0	3	1	2	1	5	34	البادية الشمالية الشرقية	13
14	1	0	2	0	1	2	1	1	2	1	1	29	المزار الشمالي	14	
17	2	1	3	0	1	1	0	1	1	2	1	4	19	لواء بصيرا	15
18	2	0	3	1	0	1	0	3	2	3	2	1	24	الأغوار الجنوبية	16
18	2	1	5	1	1	2	0	1	0	2	0	3	46	قضية المفرق	17
16	1	0	2	0	0	0	1	3	0	5	0	4	64	قضية إربد	18
13	1	1	2	1	1	1	1	1	1	1	1	1	26	الطيبة والوسطية	19
15	0	0	0	0	0	0	15	0	0	0	0	0	18	البادية الجنوبية	20
15	4	0	0	0	4	0	0	1	0	2	0	4	35	منطقة الطفيلة	21
11	0	1	1	3	2	0	0	1	1	1	0	1	26	وادي السير	22
15	3	1	3	0	1	1	0	0	4	1	1	42	منطقة الكرك	23	
16	1	0	2	1	1	1	1	3	0	4	0	2	50	الزرقاء الأولى	24
10	0	0	2	1	1	1	1	1	0	2	1	0	16	الشونة الجنوبية	25
17	2	1	1	1	1	1	1	2	1	2	3	45	محافظة جرش	26	
10	0	0	3	1	0	0	1	0	3	1	1	36	لواء بني كنفنة	27	
9	1	0	0	1	0	2	0	0	1	1	3	0	61	لواء ماركا	28
10	3	0	2	0	0	0	0	1	0	4	0	0	18	لواء نيبان	29
14	0	0	0	0	0	0	14	0	0	0	0	0	35	منطقة السلط	30
12	3	1	2	1	0	1	0	0	2	0	2	38	المزار الجنوبي	31	
11	1	0	0	0	0	1	0	0	2	7	0	0	27	منطقة القصر	32
14	4	1	2	0	1	0	0	1	2	1	2	25	منطقة معان	33	
15	2	0	1	0	0	2	0	1	2	6	1	0	29	لواء ناعور	34
15	1	0	0	0	1	5	0	1	0	2	1	4	45	لواء القويسمة	35
6	2	0	0	0	0	2	0	1	0	1	0	0	32	لواء الكورة	36
7	1	0	1	0	1	1	0	0	1	2	0	0	13	لواء الشوبك	37
7	2	0	0	0	0	0	0	2	0	1	1	1	17	لواء الموقر	38
9	0	0	0	0	0	0	0	2	0	4	0	3	32	قضية مادبا	39
14	0	1	1	0	1	1	1	2	4	1	1	32	لواء الرمثا	40	
5	1	0	1	0	0	0	0	1	0	2	0	0	17	لواء البتراء	41
2	0	0	0	0	0	0	2	0	0	0	0	0	22	لواء الجيزة	42
744	107	22	71	28	26	46	17	141	32	169	26	59	1352	المجموع	

جدول رقم (15)

ويوضح الجدول السابق أن أعلى قيمة لأعمال قسم الإشراف كانت (تقديم الدعم والإسناد " مشرفين/مدراء مدارس/معلمين") حيث بلغت (169)، بينما بلغت في شهر أيلول (158)، وأدنى قيمة كانت (تحديث مكتبة مناهج وبرامج التنمية المهنية ورقياً وإلكترونياً) وبلغت قيمتها (17) فعالية، بينما كانت أدنى قيمة في شهر أيلول هي (تحديث قواعد بيانات الحاجات المشتركة للمدارس والمديرية وتلبيتها وتحديد الأولويات التطويرية للمديرية) وبلغت قيمتها (22).

وقد تم حساب مجموع تلك الأعمال لرؤساء أقسام الإشراف حيث يبين جدول رقم (16) أعلى مراكز للمديريات التي حققت أعلى مجموع لأعمال أقسام الإشراف، وهي على النحو الآتي: لواء الجامعة، قسبة عمان، لواء سحاب، عين الباشا، البادية الشمالية الغربية، دير علا.

كما يشير الجدول الآتي إلى أعلى خمس مديريات ومجموع أعمال القسم:						
المديرية	لواء الجامعة	قسبة عمان	لواء سحاب	عين الباشا	البادية الشمالية الغربية	دير علا
المجموع	74	73	30	29	27	27

جدول رقم (16)

ثانياً: تجميع الممارسات الفضلى لرؤساء أقسام الإشراف

بلغ عدد الفعاليات الإشرافية (792) فعالية؛ حيث يظهر الجدولين رقم (17، 18) ترتيب الفعاليات الإشرافية (الممارسات الفضلى) الأكثر تلبية خلال هذا الشهر.

المجموع	الحاجة
90	التخطيط والتقييم
82	التنمية المهنية
76	الاتصال والتواصل
56	دعم تنفيذ مجتمعات التعلم
53	إدارة الموارد
52	التعليم والتعلم
46	القيادة المتمركزة حول التعلم
44	القيادة والقيم والرؤية
43	القيادة والإدارة
32	متابعة الخطط المدرسية
29	بيئة الطالب
29	استراتيجيات التدريس
27	المدرسة والمجتمع
26	التقويم
23	مصادر وسائل الدعم للتعلم
21	مهارات تشجيع وتحفيز الطلبة
20	بناء وتحليل الاختبارات
19	الإدارة الصفية
13	الحاجات التخصصية
11	التخطيط

جدول رقم (17)

ومن النتائج نلاحظ أنّ أعلى ترتيب للفعاليات الإشرافية (الممارسات الفضلى) لرؤساء الأقسام هي تلبية حاجة " التخطيط والتقييم" بينما احتلت تلبية حاجة " التخطيط" الترتيب الأدنى.

خلاصة تجميع الفعاليات الإشرافية (الممارسات الفضلى)

المجموع	ممارسات فضلى																	البطاقة التعريفية		الرقم			
	القيادة والإدارة	المدرسة والمجتمع	بيئة الطالب	التعليم والتعلم	دعم تنفيذ مجتمعات التعلم	متابعة الخطط المدرسية	التنمية المهنية	إدارة الموارد	الاتصال والتواصل	التخطيط والتقييم	القيادة المتمركزة حول التعلم	القيادة والقيم والرؤية	الحاجات التخصصية	مصادر وسائل الدعم للتعلم	مهارات تشجيع وتحفيز الطلبة	بناء وتحليل الاختبارات	استراتيجيات التدريس	التقويم	الإدارة الصفية		التخطيط	عدد المشرفين في المديرية	اسم المديرية
65	6	7	2	2	5	4	5	2	2	3	5	5	3	2	2	2	2	3	1	2	51	قصبة عمان	1
52	3	2	0	2	4	4	7	6	1	2	4	4	3	2	0	0	2	3	1	2	38	لواء الجامعة	2
33	0	0	0	0	3	0	3	10	8	3	3	1	0	2	0	0	0	0	0	0	26	وادي السير	3
28	1	1	6	3	2	0	5	0	1	4	0	1	0	1	0	2	1	0	0	0	50	الزرقاء الأولى	4
31	0	0	2	2	3	1	3	2	2	3	2	3	0	1	1	1	1	1	1	2	26	الطبية والوسطية	5
27	1	0	0	0	3	2	1	1	2	7	1	0	0	0	0	2	0	7	0	0	19	لواء بصيرا	6
26	1	2	2	2	1	2	1	0	2	2	1	1	1	1	1	0	3	0	2	1	24	الأغوار الجنوبية	7
29	0	3	2	0	0	1	6	4	3	2	1	1	1	0	2	0	1	1	1	0	36	لواء بني كنانة	8
30	2	2	2	4	1	1	2	1	1	3	3	2	1	2	1	0	0	1	1	0	29	المزار الشمالي	9
23	0	0	2	1	1	1	6	3	3	1	1	1	0	1	1	1	0	0	0	0	46	قصبة المفرق	10
19	0	0	0	0	1	0	0	3	5	4	2	2	0	0	0	0	0	1	1	0	42	منطقة الكرك	11
30	1	1	1	4	2	2	3	4	5	2	1	2	0	1	0	0	0	1	0	0	36	الرصيفة	12
16	1	1	1	1	2	0	1	1	1	1	0	0	0	2	3	1	0	0	0	0	61	لواء ماركا	13
18	1	1	1	1	1	1	2	1	1	2	2	1	0	1	0	1	0	1	0	0	45	محافظة جرش	14
17	1	0	0	1	0	1	4	2	0	0	1	0	0	1	1	2	1	2	0	0	38	المزار الجنوبي	15
21	1	1	1	1	0	1	3	1	1	6	1	0	4	0	0	0	0	0	0	0	25	منطقة معان	16
15	0	0	0	1	0	2	1	2	0	7	0	0	0	1	0	0	0	0	0	1	17	لواء الموقر	17
16	0	0	0	0	1	2	5	2	1	3	2	0	0	0	0	0	0	0	0	0	13	لواء الشوبك	18
15	2	2	1	3	0	1	1	1	0	2	2	0	0	0	0	0	0	0	0	0	31	عين الباشا	19
15	1	0	1	0	1	2	2	1	0	2	1	0	0	2	1	0	1	0	0	0	24	لواء سحب	20
14	0	0	2	3	2	1	3	0	1	0	1	0	0	0	0	0	0	0	1	0	17	لواء البتراء	21
13	0	1	1	1	0	0	0	3	1	2	0	1	1	0	0	0	1	0	1	0	32	قصبة مادبا	22
20	2	0	0	0	0	3	1	4	3	2	2	0	0	0	1	0	1	1	0	0	32	لواء الرمثا	23
14	1	0	3	3	1	4	0	1	0	0	1	0	0	0	0	0	0	0	0	0	32	لواء الكورة	24
15	0	0	0	0	0	0	0	6	7	0	1	0	0	0	0	0	0	0	1	0	33	البادية الشمالية الغربية	25
13	0	0	1	1	1	0	0	6	1	1	0	0	0	0	0	0	0	0	1	1	29	لواء ناعور	26
7	2	0	1	4	0	0	0	0	0	0	0	0	0	0	0	0	0	0	0	0	45	لواء القويسمة	27
10	1	0	2	4	0	0	3	0	0	0	0	0	0	0	0	0	0	0	0	0	27	منطقة القصر	28
12	2	2	0	0	1	0	3	1	0	1	2	0	0	0	0	0	0	0	0	0	16	الشونة الجنوبية	29
14	1	0	1	1	0	2	3	2	1	0	0	0	0	1	0	1	0	1	0	0	35	منطقة الطفيلة	30
12	0	0	0	2	0	1	5	0	0	2	1	0	0	0	0	0	0	0	0	1	18	لواء نديان	31
30	0	0	1	0	0	1	0	0	2	0	1	0	7	1	5	3	4	2	2	1	22	لواء الحيرة	32
22	1	0	5	3	0	1	4	0	0	2	1	0	2	1	1	0	1	0	0	0	30	الزرقاء الثانية	33
8	0	0	0	0	8	0	0	0	0	0	0	0	0	0	0	0	0	0	0	0	35	منطقة السلط	34
19	0	0	0	1	0	0	0	1	0	3	6	2	0	6	0	0	0	0	0	0	40	محافظة عجلون	35
5	0	0	1	0	0	1	1	0	0	2	0	0	0	0	0	0	0	0	0	0	29	محافظة العقبة	36
6	0	0	0	0	0	0	0	0	0	4	2	0	0	0	0	0	0	0	0	0	64	قصبة اربد	37
18	0	0	0	1	0	2	5	4	1	2	1	2	0	0	0	0	0	0	0	0	33	لواء بني عبيد	38
5	0	0	0	0	0	0	0	0	0	1	0	0	0	0	2	2	0	0	0	0	25	دير علا	39
2	0	0	0	0	0	0	0	1	0	1	0	0	0	0	0	0	0	0	0	0	34	البادية الشمالية الشرقية	40
3	0	0	0	0	2	0	0	0	0	0	0	0	0	0	0	1	0	0	0	0	18	البادية الجنوبية	41
4	0	1	1	1	0	0	1	0	0	0	0	0	0	0	0	0	0	0	0	0	29	الأغوار الشمالية	42
792	32	27	43	53	46	44	90	76	56	82	52	29	23	29	20	19	21	26	13	11	1352	المجموع	

وقد تم حساب مجموع الممارسات الفضلى لأعلى مديريات وهي على النحو الآتي: قصبة عمان،
لواء الجامعة، وادي السير، الطيبة والوسطية، المزار الشمالي، الجيزة، الرصيفة. حسب الجدول رقم (19).

كما يشير الجدول الآتي إلى أعلى خمس مديريات ومجموع الممارسات الفضلى:							
المديرية	قصبة عمان	لواء الجامعة	وادي السير	الطيبة والوسطية	المزار الشمالي	الجيزة	الرصيفة
المجموع	65	52	33	31	30	30	30

جدول رقم (19)

ثالثاً: الأساليب الإشرافية لرؤساء أقسام الإشراف التربوي

يظهر جدول رقم (20) خلاصة تجميع الأساليب الإشرافية لرؤساء أقسام الإشراف حيث بلغ مجموع

توظيف الأساليب الإشرافية (1436) أسلوباً.

خلاصة تجميع الأساليب الإشرافية

المجموع	الأساليب الإشرافية											البطاقة التعريفية		الرقم
	المعمل المكتبي	الإشراف القائم على الشبكات	البحوث الإجرائية	النشرات التربوية	المؤتمرات	الندوات	المشاعر التربوية ومجتمعات التعلم التربوية	الاجتماعات واللقاءات	تبادل الزيارات والدروس التطبيقية	الزيارات النقدية	الزيارة الصفية	عدد المشرفين في المديرية	اسم المديرية	
62	22	19	1	1	1	0	3	3	1	6	5	51	قصبة عمان	1
62	22	19	1	1	1	0	3	3	1	6	5	38	لواء الجامعة	2
45	6	1	1	1	2	2	8	12	5	5	2	19	لواء بصيرا	3
45	14	0	0	0	0	0	1	22	1	3	4	26	وادي السير	4
45	8	0	0	0	1	10	10	8	2	5	1	50	الزرقاء الأولى	5
45	7	0	0	0	0	0	10	18	0	9	1	30	الزرقاء الثانية	6
45	4	5	3	1	1	2	10	10	2	3	4	29	المزار الشمالي	7
45	8	4	1	2	2	2	10	7	3	2	4	26	الطيبة والوسطية	8
45	7	4	0	1	0	0	6	16	0	2	9	24	الأغوار الجنوبية	9
43	17	1	0	0	0	0	3	5	0	17	0	40	محافظة عجلون	10
45	8	4	0	0	0	1	6	14	1	6	5	36	الرصيفة	11
41	9	2	0	0	0	0	8	17	1	4	0	46	قصبة المفرق	12
44	14	3	0	0	0	1	4	15	0	7	0	31	عين الباشا	13
42	8	0	0	0	0	0	20	13	0	1	0	33	البادية الشمالية الغربية	14
45	21	4	0	2	1	2	3	10	1	1	0	24	لواء سحب	15
39	2	2	0	1	0	1	9	13	2	6	3	36	لواء بني كنانة	16
35	5	0	0	0	0	0	7	10	0	12	1	42	منطقة الكرك	17
25	7	5	0	0	0	0	1	10	0	2	0	29	محافظة العقبة	18
31	1	1	0	0	5	0	8	6	0	8	2	33	لواء بني عبيد	19
30	4	2	0	1	0	1	5	13	0	2	2	38	المزار الجنوبي	20
31	3	1	0	0	1	1	7	11	3	3	1	61	لواء ملوكا	21
35	10	2	1	1	1	3	5	6	1	3	2	45	محافظة جرش	22
33	16	0	0	0	0	0	0	2	0	10	5	25	دير علا	23
31	21	0	0	0	0	0	3	5	1	1	0	29	الأغوار الشمالية	24
22	3	0	0	0	0	0	9	9	0	1	0	64	قصبة اربد	25
29	1	2	0	0	0	4	10	3	0	7	2	35	منطقة الطفيلة	26
35	5	3	0	4	1	0	9	10	0	2	1	25	منطقة معان	27
23	0	3	0	0	1	0	12	3	1	3	0	13	لواء الشوبك	28
28	3	1	0	0	0	0	6	16	0	1	1	29	لواء ناعور	29
22	14	0	0	0	0	0	0	0	0	8	0	35	منطقة السلط	30
22	2	0	0	0	0	0	3	16	0	1	0	16	النشونة الجنوبية	31
23	9	0	0	0	0	0	0	13	0	0	1	17	لواء الموقر	32
22	2	0	0	0	0	0	0	11	0	9	0	34	البادية الشمالية الشرقية	33
22	20	0	0	0	0	0	1	1	0	0	0	18	البادية الجنوبية	34
22	0	0	0	0	0	0	13	3	0	6	0	27	منطقة القصر	35
22	3	0	1	0	3	0	3	8	0	3	1	17	لواء البقراء	36
22	4	1	0	0	0	2	2	12	0	1	0	18	لواء نيبان	37
22	1	3	0	0	1	1	6	7	0	0	3	32	قصبة مادبا	38
22	3	3	0	0	0	0	3	13	0	0	0	32	لواء الكورة	39
34	0	2	0	1	0	0	10	19	1	0	1	32	لواء الرمثا	40
22	2	2	0	0	0	0	7	10	0	1	0	45	لواء القويسمة	41
33	2	1	0	2	0	0	4	7	5	1	11	22	لواء الجيزة	42
1436	318	100	9	19	22	33	248	410	32	168	77	1352	المجموع	

جدول رقم (20)

ومن النتائج نلاحظ أنّ أعلى ترتيب في توظيف الأساليب الإشرافية لرؤساء الأقسام هو أسلوب "الاجتماعات واللقاءات"، بينما احتل أسلوب "البحوث الإجرائية" الترتيب الأدنى. كما هو مبين في الجدول رقم(21).

المجموع	الحاجة
410	الاجتماعات واللقاءات
318	العمل المكتبي
248	المشاغل التربوية ومجتمعات التعلم التدريبية
168	الزيارة التفقدية
100	الإشراف القائم على الشبكات
77	الزيارة الصفية
33	الندوات
32	تبادل الزيارات والدروس التطبيقية
22	النشرات التربوية
19	المؤتمرات
9	البحوث الإجرائية

جدول رقم (21)

وقد تم حساب مجموع الأساليب الإشرافية لرؤساء أقسام الإشراف؛ حيث يبين جدول رقم (22) أعلى مراكز للمديريات التي حققت أعلى مجموع في توظيف الأساليب الإشرافية.

المديرية	محافظة عمان	لواء الجامعة	لواء بصيرا	وادي السير	الزرقاء الأولى	الزرقاء الأولى	الزرقاء الثانية	الغزالي	الطبية والوسطية	الأغوار الجنوبية	الرصيفة
المجموع	62	62	45	45	45	45	45	45	45	45	45

جدول رقم (22)

رابعًا: تجميع المبررات لرؤساء أقسام الإشراف:
يظهر في الجدول رقم (23) ترتيب المبررات الأكثر استخدامًا:

المبرر	المجموع
عطلة رسمية	33
إجازة سنوية	5
أخرى	38
إجازة مرضية	0
عدم توفر مواصلات	0

جدول رقم (23)

ومن النتائج نلاحظ أنّ أعلى ترتيب لمبررات رؤساء الأقسام هو مبرر "أخرى" حيث بلغ (38) مبررًا، بينما احتلت مبررات "عدم توفر المواصلات" و"إجازة مرضية" القيمة الأدنى حيث بلغ (صفرًا) من المبررات.

وكما يبين جدول رقم (24) أعلى مراكز للمديريات التي حصلت على أعلى مجموع لمبررات عدم الإنجاز.

المديرية	المزار الجنوبي	لواء الكورة	البادية الشمالية الشرقية	البادية الجنوبية
المجموع	8	8	6	5

جدول رقم (24)

الملاحظات والتوصيات لشهر تشرين الأول 2024م:

1) بلغت عدد الفعاليات المنجزة على مستوى مديريات الوزارة من قبل المشرفين في الدورين: الإداري والمختص (32041) فعالية.

2) أظهر التحليل في الدور الإداري للمشرفين أنّ أعلى ترتيب في حاجات المدير هي حاجة "التخطيط والتقييم" بواقع (1104) فعالية في حين جاءت حاجة " التنمية المهنية" أدنى مرتبة بواقع (163) فعالية.

3) أظهر التحليل في الدور الإداري للمشرفين أنّ الأعلى ترتيباً في حاجات المدرسة هي " توفر فرص متنوعة للطلبة للمشاركة في الأنشطة القيادية.." بواقع (425) فعالية، بينما حاجة "تبني منهجية اتصال مؤسسي" الأدنى بواقع (34) فعالية.

4) أظهر التحليل في الدور الإداري للمشرفين أنّ أعلى ترتيب في أعمال المشرف في عدد الفعاليات كان "تنمية مهنية ذاتية" بواقع (2084) فعالية بينما كان "مقارنة خلاصة تحليل أوجه الصرف للمنحة مع الخطة التطويرية المعتمدة للمدرسة" بواقع (5) فعالية.

5) أظهر التحليل في الدور المختص للمشرفين أنّ أعلى ترتيب لتلبية حاجات المعلم هي "استراتيجيات التدريس" بواقع (6332) فعالية، بينما تلبية حاجة "بناء وتحليل الاختبارات" هي الأدنى بواقع (762) فعالية.

6) أظهر التحليل عدد الفعاليات المنجزة في أعمال رؤساء أقسام الإشراف التربوي لشهر تشرين الأول التي بلغت (744) فعالية، بينما بلغ عدد الفعاليات المنجزة في الفعاليات الإشرافية (الممارسات الفضلى) لشهر تشرين الأول (792)، كما بلغ عدد الأساليب الإشرافية المستخدمة لكل من الدورين الإداري والمختص لشهر تشرين الأول (1436).

7) أظهر التحليل أنّ أعلى الفعاليات الإشرافية (الممارسات الفضلى) لرؤساء الأقسام هي "التخطيط والتقييم" بواقع (90) فعالية، بينما احتل "التخطيط" الترتيب الأدنى بواقع (11) فعالية.

8) أظهر التحليل أنّ أعلى ترتيب للأساليب الإشرافية لرؤساء الأقسام هي فعاليات "الاجتماعات واللقاءات" بواقع (410) أسلوبًا إشرافيًا، بينما احتلت "البحوث الإجرائية" الترتيب الأدنى بواقع (9) أساليب إشرافية.

9) أظهر التحليل في مبررات عدم الإنجاز لرؤساء الأقسام أنّ أعلى مبرر "أخرى" حيث بلغ (38) مبررًا، بينما مبرر "عدم توفر المواصلات" ومبرر "واجازة مرضية كانت القيمة (0).

10) أظهر التحليل وجود خطأ في تعبئة البرمجية لبعض الزملاء (تاريخ، فعالية،) لذلك يرجى توخي الدقة في التعبئة.

11) نوجه الزملاء والزميلات في الميدان إلى ضرورة التأكد من الإدخال الصحيح للمعلومات على البرمجية والتأكد من العدد الفعلي للمشرفين بحيث يتطابق بين برمجية انجاز المديرية وبرمجية رئيس القسم، والتأكد من عدد أيام العطل الرسمية، وطلب المساعدة من لجنة تحليل الإنجاز الشهري في قسم الإشراف أو التواصل مع مشرفي قسم إدارة أداء الإسناد التربوي في مركز الوزارة.

12) نؤكد على ضرورة التأكد من العدد الفعلي للمشرفين التربويين كما هو موجود في قاعدة البيانات في إدارة الإشراف والتدريب التربوي.

13) نؤكد على ضرورة التدقيق لعملية الإدخال الصحيح من قبل الزملاء المشرفين التربويين ضمن برمجية الانجاز المعتمدة.

14) نؤكد على ضرورة الإدخال الصحيح لأيام العطلة الرسمية.

15) نؤكد على ضرورة ارسال جميع برمجيات المشرفين التربويين وفق عدد الصحيح للمشرفين التربويين في كل مديرية.

16) ضرورة التوافق في تعبئة المعلومات الرئيسية بين برمجي المديرية ورئيس القسم.