



وزارة التربية والتعليم  
إدارة الإشراف والتدريب التربوي  
مديرية الإشراف والإسناد التربوي

التقرير الفني لإنجازات أقسام الإشراف التربوي

(المشرفون التربويون ورؤساء أقسام الإشراف التربوي في الميدان)

لشهر كانون أول/2024م من العام الدراسي 2025/2024 م

قسم إدارة أداء الإسناد التربوي

## مقدمة

انطلاقاً من رؤية وزارة التربية والتعليم (مجتمع تربوي ريادي مُنتمٍ مشارك ملتزم بالقيم نهجه العلم والتميز وصولاً للعالمية) ورسالتها (توفير فرص متكافئة للحصول على تعليم عالي الجودة يمكّن المتعلّم من التفكير العلمي الإبداعي الناقد، والعمل بروح الفريق، والتعلم مدى الحياة، والتزود بالمهارات والقيم؛ ليكونوا مواطنين فاعلين منتمين إلى وطنهم مساهمين في رفعة العالم والإنسان).

طراً العديد من التغييرات على المجال التربوي وتحديداً الإشرافي منها؛ بحيث تجاوز دور المشرف التربوي ورئيس قسم الإشراف التربوي في تقديم الخدمة الإشرافية الفنية المتخصصة إلى المعلم باستخدام أساليب وإجراءات مناسبة إلى السعي نحو دراسة وتحديد الاحتياجات العامة للمعلم والتخصصية، ومن ثم ترتيبها ضمن أولويات، وتصنيفها، ووضع الخطة المناسبة للعمل على تلبيتها باستخدام أساليب إشرافية متنوعة ومناسبة آخذاً بعين الاعتبار خبراته وقدراته المختلفة وآلية توظيفها في العملية التعليمية التعلمية ورفع مستوى الأداء، وذلك تحقيقاً لمفهوم الإشراف التربوي المبني على الحاجات.

وفيما يتعلق بجمع الحاجات هنالك العديد من النماذج التي يقوم عليها عمل المشرف التربوي ورئيس قسم الإشراف التربوي المبني على الحاجات يتطلب مجموعة من الأدوات، مثل: (أداة تحديد احتياجات المدرسة، أداة جمع احتياجات المشرفين التربويين، أداة تحديد حاجات معلمي المدارس.... إلخ) باستخدام العديد من المصادر المختلفة والمتاحة البشرية منها والمادية في المدرسة والمديرية، مثل: (الخطة التطويرية والإجرائية، خطط المعلمين الفصلية واليومية.... إلخ)، وبعد جمع الحاجات وترتيبها وتصنيفها ضمن أولويات يعدّ برنامجاً أسبوعياً يتضمّن العمل على خمس أولويات تُرصد في تقرير الإنجاز الشهري للمشرف التربوي، وتسلم في نهاية الشهر لرئيس قسم الإشراف التربوي؛ ليشكّل لجنة فنية تقوم بدراسة وتحليل تقارير الإنجاز للمشرفين التربويين باستخدام برمجية تحليل الإنجاز لاستخلاص النتائج المتمثلة في تقرير الإنجاز وخلاصة تحليل الأداء الشهري للقسم، وتقرير الإنجاز الشهري وخلاصة تحليل الأداء الشهري الخاص برئيس قسم الإشراف التربوي، وإرسالها للوزارة حسب الأصول.

وجاء تحليل الإنجاز الشهري لأداء أقسام الإشراف التربوي على مستوى المملكة في أربعة مجالات رئيسية، هي: التعليم والتعلم، وبيئة الطلبة، والمدرسة والمجتمع، والقيادة والإدارة وهي ذاتها مجالات تطوير المدرسة والمديرية التي تتضمن مؤشرات المدرسة الفاعلة العشرين؛ حيث يتم متابعة أداء المدارس بناء عليها من قبل وحدة جودة التعليم والمساءلة، مما أسهم في إيجاد مرجعية واحدة للمشرفين التربويين ومديري المدارس والمعلمين والتكاملية بين إدارات الوزارة المعنية بتحسين أداء الطالب من خلال تجويد الخدمة الإشرافية.

تعمل أقسام الإشراف التربوي في المديرية \_ من خلال إنجازات المشرفين المتخصصين والإداريين على تحسين تعلم الطلبة ونتائج تعلمهم من خلال تفعيل الإشراف التربوي المبني على الحاجات. ويتم رصد هذه الإنجازات المتحققة من خلال دراسة تحليل الأداء الشهري للمديرية؛ حيث إن هذه البرمجية تنظم العمل وتضعه في سياق علمي قادر على تتبع إنجازات كل قسم إشراف بالمديرية في المجالات كافة، وقد أظهرت نتائج هذه البرمجية تفاوت في إنجازات المديرية.

**منهجية التحليل:**

يقوم قسم إدارة أداء الإسناد التربوي باستقبال تقارير الإنجاز من أقسام الإشراف التربوي في المديرية، ثم يتم تشكيل لجنة فنية مكونة من مشرفين تربويين، تقوم بتحليل التقارير ومعالجتها إحصائيًا وإعداد التغذية الراجعة ووضعها في التقرير؛ ليتم تزويد أقسام الإشراف التربوي في المديرية بها.

**هدف التحليل:**

تقوم مديرية الإشراف والإسناد التربوي ممثلة بقسم إدارة أداء الإسناد التربوي بمراجعة تحليل الإنجاز الشهري لأداء أقسام الإشراف في مديريات التربية والتعليم؛ وذلك بتزويدها بنتائج التحليل والوقوف على مستوى الأداء، بحيث يتضمن التقرير نقاط القوة ومجالات التحسين للأداء؛ لتقديم التغذية الراجعة بهدف تجويد الخدمة الإشرافية لمتلقي الخدمة، إضافةً إلى تسليط الضوء على نسب التعطل وأسبابه ودراسة التحديات المعيقة للعمل الإشرافي؛ بهدف رفع مستوى أداء أقسام الإشراف، ومعالجة الضعف في أي من المجالات التي يتضمنها التقرير الذي يفيد في تطوير سياسات الإشراف التربوي.

## المخلص:

يقدم هذا التحليل الشامل إنجازات المشرفين التربويين لجميع مديريات التربية والتعليم التي أرسلت إنجاز شهر كانون أول/2024م وعددها (42) مديرية، وقد تضمن هذا التحليل أهم نقاط القوة ومجالات التحسين التي ظهرت في تقارير التحليل المرسله من المديريات للعمل على تعزيز نقاط القوة وتجاوز التحديات التي تواجه أعمال المشرفين؛ بهدف تحسين مستوى أداء المشرفين إلى أقصى ما يمكن، من خلال دعم المشرف التربوي في أداء وتنفيذ خطته الإشرافية المبنية على الحاجات، وعدم تكليفه بأداء أي عمل خارج برنامجه الأسبوعي المخطط له.

بلغت عدد الفعاليات المنجزة لشهر كانون أول على مستوى مديريات الوزارة من قبل المشرفين في الدورين: الإداري والمختص (28169) بارتفاع عن شهر تشرين الثاني حيث كانت (28056) فعالية؛ كما بلغ مجموع الأساليب الإشرافية المستخدمة لكل من الدورين الإداري والمختص (28564) بينما كانت في شهر تشرين الثاني (30006) أسلوبًا بانخفاض ملحوظ، كما بلغ عدد المبررات لعدم تنفيذ الفعاليات الإشرافية (7413) مبررًا.

وقدّم هذا التحليل الشامل أيضًا إنجازات جميع رؤساء أقسام الإشراف التربوي في الميدان التي تم إرسالها عن كانون أول /2024م، وقد تضمن هذا التحليل أهم نقاط القوة ومجالات التحسين التي ظهرت في إنجازات رؤساء أقسام الإشراف التربوي في الميدان، للعمل على تعزيز نقاط القوة وتجاوز التحديات الخاصة بهم؛ بهدف تحسين مستوى أداء رؤساء أقسام الإشراف التربوي في الميدان إلى أقصى ما يمكن، من خلال دعم رؤساء أقسام الإشراف التربوي في الميدان في أدائهم وتنفيذهم لخطط أقسام الإشراف التربوي المبنية على الحاجات.

بلغت عدد الفعاليات المنجزة في أعمال أقسام الإشراف التربوي كانون اول /2024م (715) بارتفاع عن شهر تشرين الثاني حيث بلغت (667) فعالية، بينما بلغ عدد الفعاليات المنجزة في الفعاليات الإشرافية (الممارسات الفضلى) (792) بانخفاض عن شهر تشرين الثاني حيث بلغت (828) فعالية، كما بلغ عدد الأساليب الإشرافية التي تم توظيفها لكل من الدورين الإداري والمختص (1423) بينما بلغت في شهر تشرين الثاني (1351) أسلوبًا، وبلغ عدد المبررات لعدم التنفيذ (153) مبررًا.

## تحليل إنجاز المشرفين التربويين بالمديريات لشهر كانون أول /2024

أولاً: تحليل الدور الإداري:

ظهر في تحليل الدور الإداري الإنجاز الذي توزع على النحو الآتي:

حسب حاجات المدير حيث بلغ المجموع الكلي (4007)، موزعة كالاتي: في مجال التخطيط والتقييم بلغت

(1255)، وفي مجال متابعة القيادة المتمركزة حول التعلم بلغت(1095)، وفي مجال متابعة الخطط المدرسية

بلغت(467)، وفي مجال دعم تنفيذ مجتمعات التعلم بلغت (406)، وفي مجال الاتصال والتواصل بلغت (254)، وفي

مجال إدارة الموارد بلغت (247)، وفي مجال القيادة والقيم والرؤية بلغت (143)، وفي مجال التنمية المهنية (140)

كما هو مبين في الجدول رقم (1).

ترتيب حاجات المدير	
العدد	حاجات المدير
467	متابعة الخطط المدرسية
1095	قيادة المتمركزة حول التعلم
1255	التخطيط والتقييم
247	إدارة الموارد
254	الاتصال والتواصل
406	عم. تنفيذ مجتمعات التعلم
140	التنمية المهنية
143	القيادة والقيم والرؤية
4007	المجموع

الجدول رقم (1)

حسب حاجات المدرسة حيث بلغ المجموع الكلي (4903) حاجة حسب الجدول رقم (2):

## ترتيب جلسات لمدرسة

العدد	جلسات المدرسة	
314	توفير بيئة صحية وآمنة يتم صيانتها بشكل جيد ومستمر.	1
168	نشر ثقافة التوقعات الإيجابية والعالية لدى مجتمع المدرسة	2
310	توفر مصادر تعلم كافية تناسب احتياجات الطلبة التعليمية والتعليمية، وتساعدهم على تحمل مسؤولية تعلمهم	3
117	تفعيل الشراكة التبادلية مع المجتمع المحلي لدعم تطوير المدرسة	4
208	التنوع في استراتيجيات التدريس ومراعاة الفروق الفردية لتلبية احتياجات الطلبة	5
77	استثمار الموارد البشرية والمالية والمادية	6
193	التركيز على ربط المعرفة بالحياة	7
103	التركيز على بناء قيم واتجاهات إيجابية لدى الطلبة	8
429	استخدام نتائج تقييم الطلبة الفردية، والتراكمية للمدرسة بفعالية في دعم تعلم الطلبة وخطة المدرسة التطويرية	9
63	توظيف استراتيجيات وأساليب متنوعة لتعديل وضبط سلوك الطلبة.	10
134	انطلاق جميع أنشطة المدرسة من رؤيتها ورسالتها	11
127	العمل كمجتمع تعلم، وتوفير فرص لتطوير العاملين مهنيًا، ودعم تطويرهم ذاتياً	12
145	مبادرات التطوير المستمر في المدرسة تتمحور حول المتعلم ومبنيّة على النتائج، ويوجد إطار لمتابعتها وتقييمها	13
2033	متابعة تحصيل الطلبة بشفافية وعدالة وبما يعكس أداء الطلبة الواقعي والفعلي.	14
115	توفر فرص متنوعة للطلبة للمشاركة في الأنشطة القيادية	15
129	العمل على مشاركة أولياء أمور الطلبة	16
45	توفر فرص للقيادة التشاركية للعاملين في المدرسة	17
66	تمثيل طاقم المدرسة أنموذجاً قدوة للطلبة	18
44	تبني منهجية اتصال مؤسسي.	19
83	توظيف كفايات ومهارات التعامل مع الطلبة ذوي الاحتياجات الخاصة: الموهوبين، وبطيئي التعلم، وصعوبات التعلم، والاعاقات الحسية والعقلية.	20
4903	المجموع	

### الجدول رقم (2)

ونلاحظ من النتائج أنّ أعلى ترتيب في حاجات المدرسة هي "متابعة تحصيل الطلبة بشفافية وعدالة وبما يعكس أداء الطلبة الواقعي والفعلي" وحاجة "تبني منهجية اتصال مؤسسي" كانت في الترتيب الأدنى.

وظهرت حسب أعمال المشرف حيث بلغ المجموع الكلي (5986) حسب الجدول رقم (3) كالآتي:

## ترتيب أعل لمشرف

العدد	أعل المشرف	
594	التأكد من جاهزية المدارس لاستقبال الطلبة	1
3348	تنمية مهنية ذاتية	2
233	إعداد ومراجعة قواعد بيانات حصر الحاجات (معلم/ مدير/ مدرسة)	3
133	تدقيق الجداول المدرسية	4
524	إعداد ومتابعة ومراجعة خطة (المشرف/ النمو المهني / التطوير لمدارس الشبكة)	5
436	إعداد وتطوير مبادرات تطوعيه أو تعليميه تخدم الميدان التربوي والمجتمع	6
30	مقارنة خلاصة تحليل اوجه الصرف للمنحة مع الخطة التطويرية المعتمدة للمدرسة	7
311	إعداد (النشرات التربوية / البحوث الاجرائية / خطط علاجية/ نماذج اختبارات)	8
377	تحليل نتائج الاختبارات الدولية والوطنية وبناء (خطط علاجية/ نماذج اختبارات)	9
5986	لمجموع	

الجدول رقم (3)

ومن النتائج نلاحظ أنَّ أعلى ترتيب للفعاليات في أعمال المشرف هي " تنمية مهنية ذاتية "، بينما احتلت حاجة " مقارنة خلاصة تحليل اوجه الصرف للمنحة مع الخطة التطويرية المعتمدة للمدرسة " الترتيب الأدنى.

كما يشير الجدول رقم (4) إلى ترتيب أعلى عشره مديريات في المتوسط الحسابي للإنجاز في مجالات الدور الإداري بالنسبة لأعداد المشرفين:

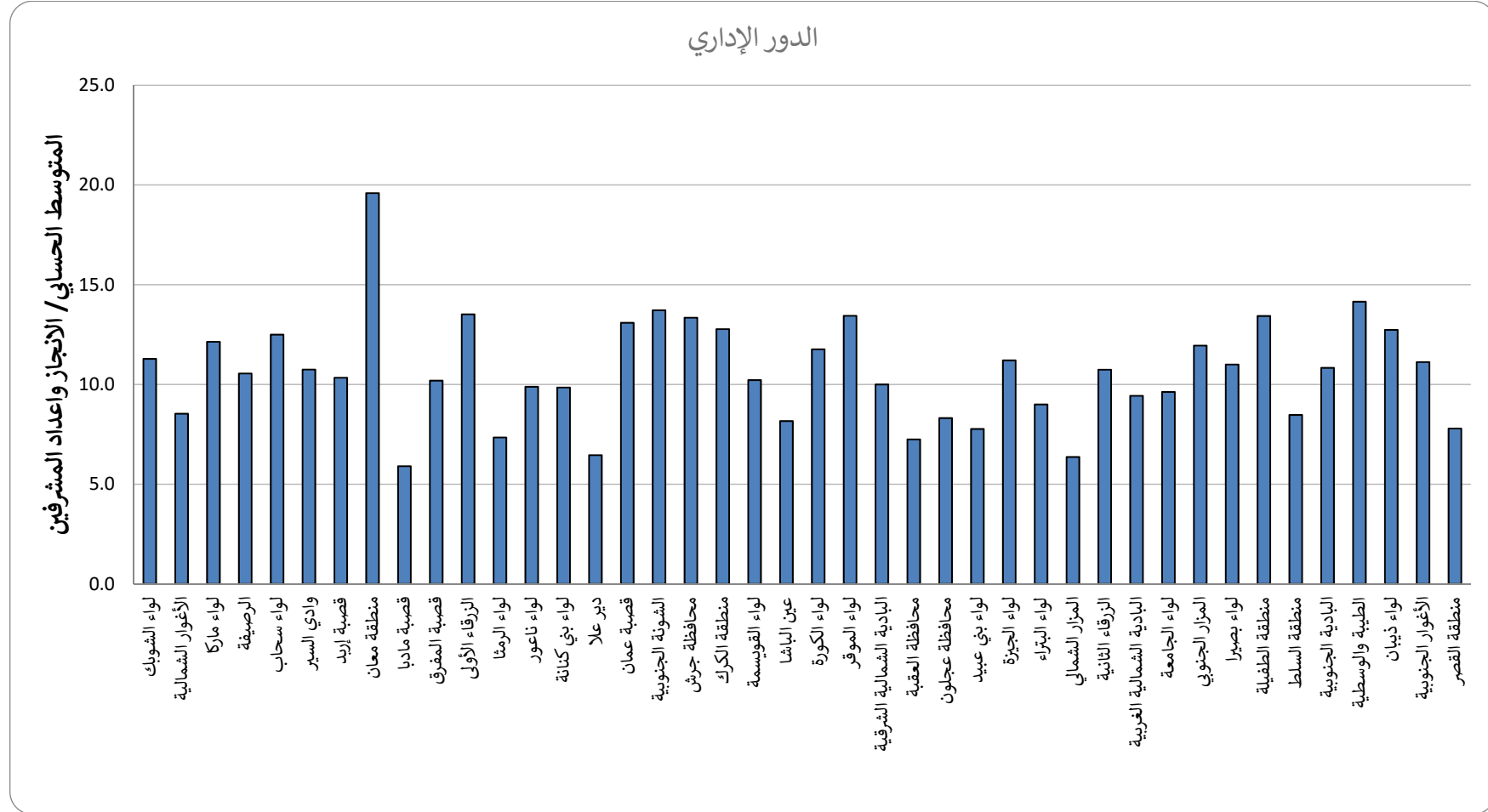
المديرية	منطقة معان	الطبية والوسطية	الشونة الجنوبية	الزرقاء الاولى	لواء الموقر	منطقة الطفيلة	محافظة جرش	قصبه عمان	منطقة الكرك	لواء ذيبان
المتوسط الحسابي	19.6	14.1	13.7	13.5	13.4	13.4	13.3	13.1	12.8	12.7

#### الجدول رقم (4)

ومن النتائج نلاحظ أنَّ ترتيب أعلى عشر مديريات في المتوسط الحسابي للإنجاز في مجال الدور الإداري بالنسبة لأعداد المشرفين هي: **منطقة معان** بمتوسط حسابي (19.6)، ثمَّ **الطبية والوسطية** بمتوسط حسابي (14.1)، ثمَّ **الشونة الجنوبية** بمتوسط حسابي (13.7)، ثمَّ **الزرقاء الاولى** بمتوسط حسابي (13.5) ثمَّ **لواء الموقر** بمتوسط حسابي (13.4)، ثمَّ **منطقة الطفيلة** بمتوسط حسابي (13.4)، ثمَّ **محافظة جرش** بمتوسط حسابي (13.3)، ثمَّ **قصبه عمان** بمتوسط حسابي (13.1)، ثمَّ **منطقة الكرك** (12.8)، وفي المرتبة العاشرة **لواء ذيبان** بمتوسط حسابي (12.7).



وقد أظهر الرسم البياني رقم (1) ترتيب أقسام الإشراف في مديريات التربية والتعليم عبر المتوسط الحسابي للإنجاز في مجالات الدور الإداري بالنسبة لأعداد المشرفين:



الرسم البياني رقم (1)

## ثانيًا: الدور المختص

أمًا في خلاصة تجميع الفعاليات الإشرافية (الدور المختص) فقد ظهر الإنجاز موزعًا لتحليل شهر كانون أول 2024 على النحو الآتي، الجدول رقم (5):

العدد	حاجات المعلم	
803	التخطيط	1
2165	استراتيجيات التدريس	4
1083	حاجات تخصصية	8
523	الإدارة الصفية	2
1328	مصادر. وسائل. الدعم. للتعلم	7
685	مهارات. تشجيع. وتحفيز. الطلب	6
3640	التقويم	3
3046	بناء. وتحليل. الاختبارات	5
<b>13273</b>	<b>المجموع</b>	

الجدول رقم (5)

ويشير الجدول رقم (5) إلى أنّ عدد الفعاليات المنجزة للدور المختص تساوي (13273) فعالية؛ حيث تصدرت فعاليات تلبية حاجة " التقويم " (3640) فعالية، وصولاً إلى تلبية حاجة " الإدارة الصفية" التي بلغت (523) فعالية.

كما يشير الجدول رقم (6) إلى أعلى مديريات في المتوسط الحسابي للإنجاز في مجالات الدور المختص بالنسبة لأعداد المشرفين:

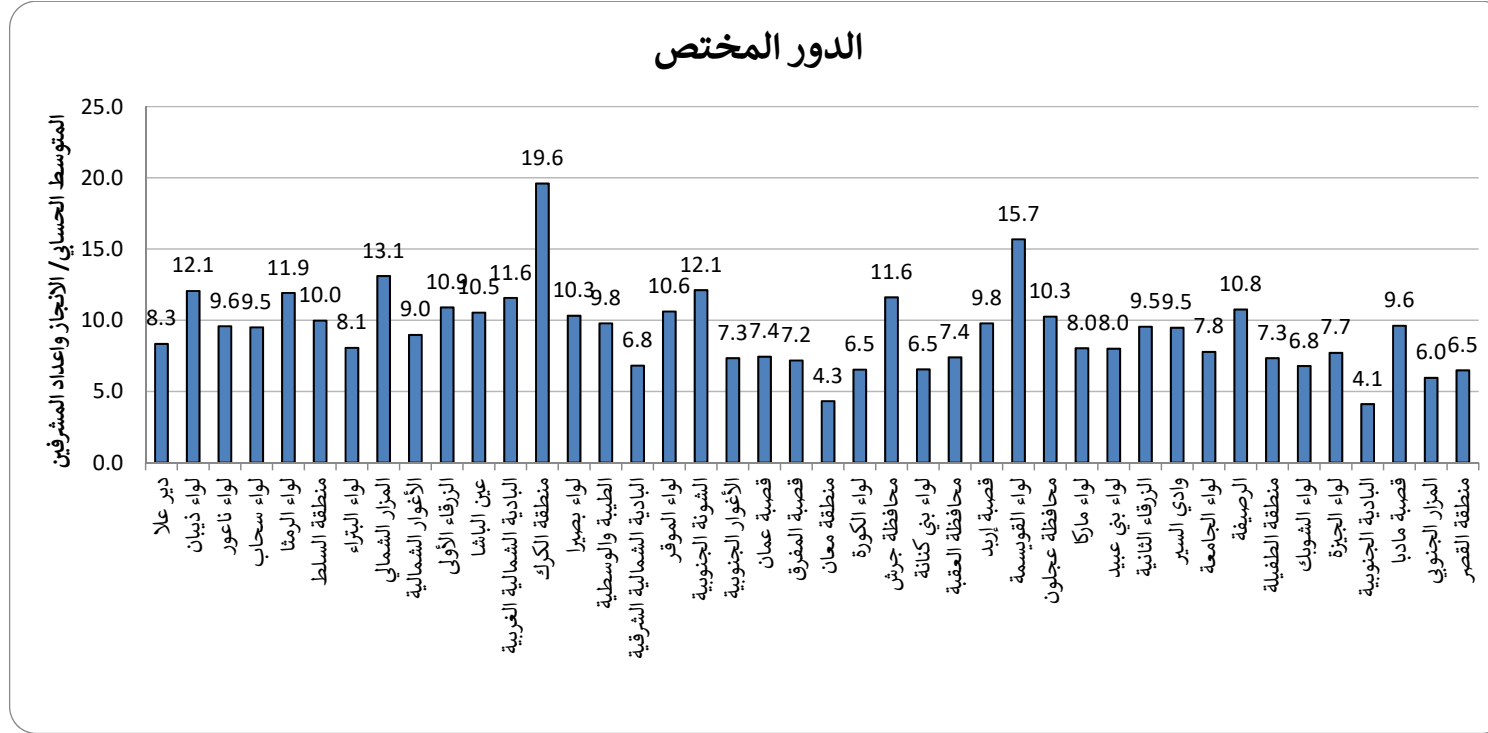
كما يشير الجدول الآتي إلى أعلى عشرة مديريات في المتوسط الحسابي للإنجاز في مجالات الدور المختص بالنسبة لأعداد المشرفين:

المديرية	منطقة الكرك	لواء القويسمة	المزار الشمالي	لواء ذيبان	الشونة الجنوبية	لواء الرمثا	البادية الشمالية الغربية	محافظة جرش	الزرقاء الاولى	لواء الرصيفة
المتوسط الحسابي	19.6	15.7	13.1	12.1	12.1	11.9	11.6	11.6	10.9	10.8

جدول رقم (6)

ومن النتائج نلاحظ أنّ ترتيب أعلى مديريات في المتوسط الحسابي للإنجاز في مجالات الدور المختص بالنسبة لأعداد المشرفين جاءت منطقة الكرك في أعلى الترتيب بمتوسط حسابي (19.6)، وصولاً لواء الرصيفة بمتوسط حسابي (10.8).

ويبين الرسم البياني رقم (2) والجدول رقم (7) ترتيب المديریات في المتوسط الحسابي للإنجاز في مجالات الدور المختص بالنسبة لأعداد المشرفین:



الرسم البياني رقم (2)

خلاصة تجميع الفعاليات الإشرافية (الدور المختص)

المتوسط الحسابي/الاتجاه واعداد المشرفين	حاجات المعلم									البطاقة التعريفية		الرقم
	المجموع	حاجات تخصصية	مصادر وسبل التعلم	مهارات تشجيع وتحفيز الطلبة	بناء وتحليل الاختبارات	استراتيجيات التدريس	التقويم	الإدارة الصفية	التخطيط	عدد المشرفين في المديرية	اسم المديرية	
8.3	200	29	12	14	40	27	64	2	12	24	دير علا	16
12.1	229	14	44	3	42	44	49	9	24	19	لواء نيبان	11
9.6	249	24	28	11	67	36	63	11	9	26	لواء ناعور	7
9.5	247	19	8	3	47	23	132	3	12	26	لواء سحاب	4
11.9	417	18	34	35	185	29	97	5	14	35	لواء الرمثا	25
10.0	359	21	95	17	49	41	101	19	16	36	منطقة السلط	15
8.1	129	8	2	3	78	13	21	1	3	16	لواء البتراء	39
13.1	393	6	31	9	109	57	166	3	12	30	المزار الشمالي	21
9.0	269	9	26	8	101	38	67	10	10	30	الأغوار الشمالية	26
10.9	545	45	64	15	112	62	186	8	53	50	الزرقاء الأولى	12
10.5	316	29	24	22	78	52	94	3	14	30	عين الباشا	18
11.6	428	57	26	16	152	40	104	15	18	37	لبادية الشمالية الغربية	31
19.6	784	96	95	68	80	216	101	66	65	40	منطقة الكرك	32
10.3	196	9	16	10	81	19	55	6	0	19	لواء بصيرا	37
9.8	264	18	6	10	121	27	61	3	18	27	الطيبة والوسطية	22
6.8	252	6	7	11	114	40	60	8	6	37	لبادية الشمالية الشرفية	30
10.6	191	27	33	9	23	21	60	3	15	18	لواء الموفر	9
12.1	218	13	12	7	125	19	36	4	2	18	الشونة الجنوبية	17
7.3	176	19	14	4	41	26	53	9	10	24	الأغوار الجنوبية	33
7.4	409	55	50	25	81	43	128	19	16	55	فصبة عمان	1
7.2	337	29	35	4	105	55	73	18	25	47	فصبة المفرق	29
4.3	95	7	12	6	33	14	21	0	2	22	منطقة معان	38
6.5	222	17	16	9	38	30	95	5	12	34	لواء الكورة	24
11.6	534	60	44	42	107	88	135	21	37	46	محافظة جرش	27
6.5	216	29	46	15	37	24	44	3	18	33	لواء بني كنانة	23
7.4	207	26	24	24	7	76	30	7	13	28	محافظة العقبة	42
9.8	665	73	53	33	160	108	169	20	49	68	فصبة إربد	19
15.7	784	96	95	68	80	216	101	66	65	50	لواء القويسمة	3
10.3	451	22	26	16	96	77	158	20	36	44	محافظة عجلون	28
8.0	514	19	37	36	85	98	159	35	45	64	لواء ماركا	5
8.0	280	14	36	15	42	88	70	8	7	35	لواء بني عبيد	20
9.5	334	23	23	11	97	45	110	7	18	35	الزرقاء الثانية	13
9.5	303	6	21	13	33	33	164	17	16	32	وادي السير	6
7.8	311	25	23	12	74	39	100	17	21	40	لواء الجامعة	2
10.8	430	6	72	21	98	73	115	22	23	40	الرصيفة	14
7.3	220	19	13	11	27	31	111	0	8	30	منطقة الطفيلة	36
6.8	95	12	9	1	21	13	37	2	0	14	لواء الشوبك	40
7.7	185	9	11	13	56	23	60	7	6	24	لواء الجيزة	8
4.1	74	7	3	0	28	10	16	4	6	18	البادية الجنوبية	41
9.6	298	49	48	14	20	87	33	21	26	31	فصبة مادبا	10
6.0	238	13	32	14	56	28	84	4	7	40	المزار الجنوبي	35
6.5	188	0	22	7	20	36	57	12	34	29	منطقة القصر	34
	13273	1083	1328	685	3046	2165	3640	523	803	1401	المجموع	

الجدول رقم (7)

## ثالثاً: تحليل الأساليب الإشرافية

ظهر في تحليل الأساليب الإشرافية لشهر كانون أول/2024م أنّ مجموع توظيف الأساليب الإشرافية بلغ (28564) في انخفاض عن شهر تشرين الثاني حيث بلغت (30006) أسلوباً.

كما يشير الجدول رقم (8) إلى أعلى خمس مديريات حصلت على متوسط حسابي لعدد أساليبها بالنسبة لأعداد المشرفين؛ إذ يقاس المتوسط من خلال مجموع الفعاليات لكامل مشرفين القسم على عددهم، والمديريات الخمس هي: منطقة الكرك التي حصلت على متوسط بلغ (35.5)، وصولاً إلى منطقة جرش التي بلغ المتوسط الحسابي لها (25.2).

كما يشير الجدول الآتي إلى أعلى خمس مديريات والمتوسط الحسابي لاستخدام الأساليب الإشرافية بالنسبة لأعداد المشرفين بالمديرية:

كما يشير الجدول الآتي إلى أعلى خمس مديريات والمتوسط الحسابي للإستخدام الأساليب الإشرافية بالنسبة لأعداد المشرفين بالمديرية:					
المديرية	منطقة الكرك	لواء لقويسمة	لواء ذيبن	الشونة الجنوبية	منطقة جرش
المتوسط الحسابي	35.5	28.4	25.9	25.6	25.2

الجدول رقم (8)

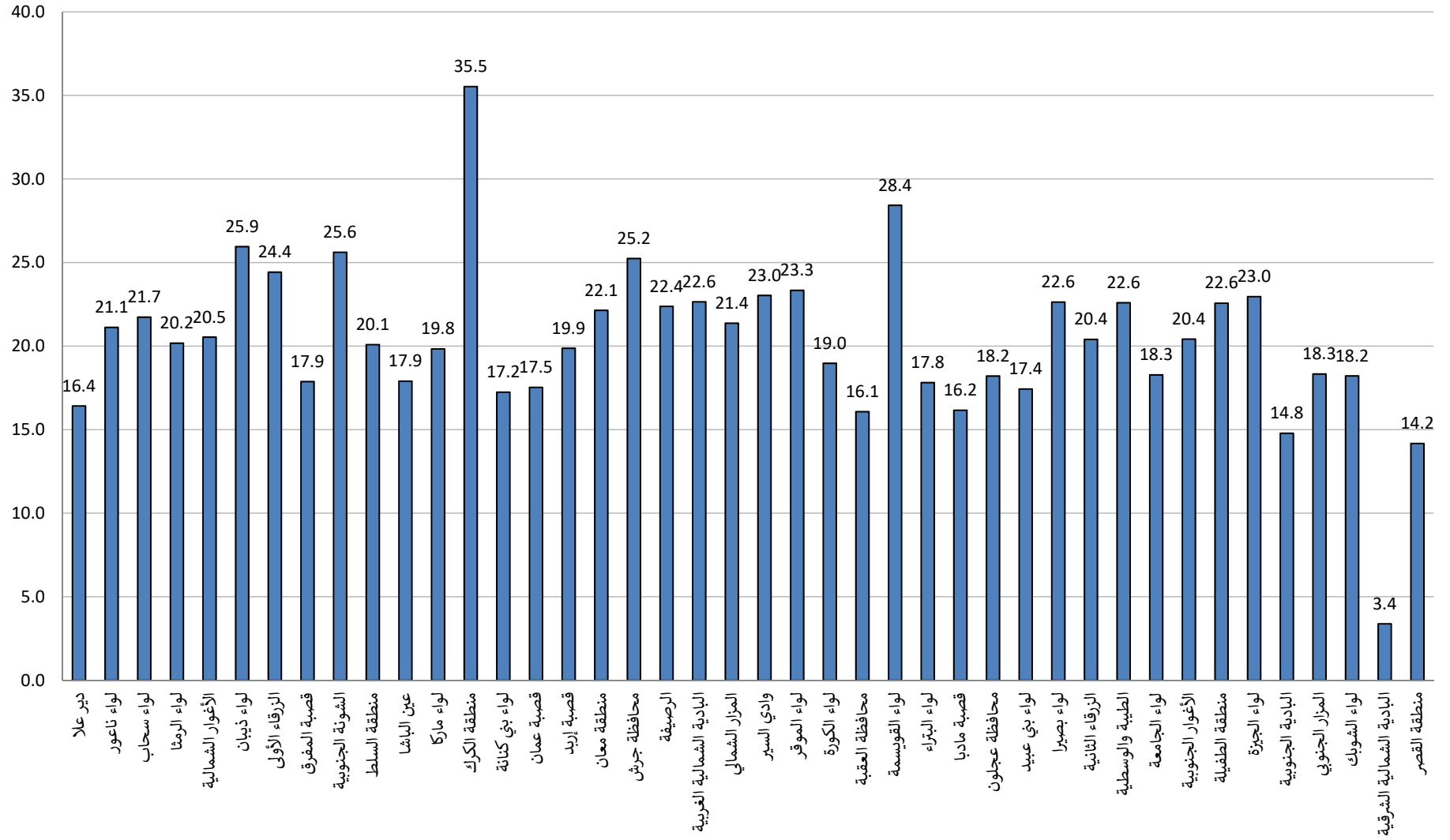
وكان ترتيب كل المديريات كما هو موضح في الجدول رقم (9).

المتوسط الحسابي / الأساليب واعداد المشرفين	الأساليب الإشرافية																	البطاقة التعريفية		الرقم		
	المجموع	المؤتمرات	التدوات	الاجتماعات، والقراءات	القراءات، الموجهة	النشرات، الترويجية	دراسة الحالة	البحوث، الإجرائية	الزيارات، والرحلات	الإشراف، القلم على الشبكات	التوجيه، الترويجي	المحاضرة، الترويجية	مجموعات التركيز	التعليم، المصغر	الدروس، التطبيقية	المشاغل، الترويجية	تبادل الزيارات	الزيارة، الصيفية	مجتمعات، التعلم		عدد المشرفين في المديرية	اسم المديرية
16.4	394	0	0	77	0	0	0	0	2	3	50	1	33	14	1	11	2	96	104	24	دير علا	16
21.1	549	0	0	54	9	1	5	0	0	12	74	8	76	14	4	42	6	77	167	26	لواء ناعور	7
21.7	565	2	0	224	2	0	2	0	0	8	29	1	8	7	1	31	3	49	198	26	لواء سحاب	4
20.2	706	0	7	147	10	3	1	0	0	5	128	2	39	2	2	27	4	102	227	35	لواء الرمثا	25
20.5	616	0	0	165	4	2	0	0	1	8	72	1	64	6	2	54	3	85	149	30	الأغوار الشمالية	26
25.9	493	0	2	73	5	1	1	0	0	9	84	0	4	1	0	3	4	88	218	19	لواء نيبان	11
24.4	1221	2	0	200	17	2	1	0	0	2	37	3	330	3	18	103	1	106	396	50	الزرقاء الأولى	12
17.9	840	22	0	102	8	0	3	0	0	18	57	12	74	19	4	29	3	191	338	47	قصبية المفرق	29
25.6	461	0	0	115	0	0	0	1	1	14	26	4	6	8	1	28	0	65	192	18	الشونة الجنوبية	17
20.1	723	0	0	80	6	0	0	0	0	44	95	7	80	11	2	48	0	93	257	36	منطقة السلط	15
17.9	537	0	0	69	1	4	1	10	2	3	59	6	45	6	5	58	5	95	168	30	عين الباشا	18
19.8	1269	50	3	112	4	0	1	1	5	22	142	8	132	17	3	104	8	220	437	64	لواء ماركا	5
35.5	1421	9	4	116	13	9	24	7	0	55	106	9	96	36	15	148	9	505	267	40	منطقة الكرك	32
17.2	569	0	1	92	1	2	5	0	3	27	45	0	61	12	1	47	0	72	200	33	لواء بني كنانة	23
17.5	964	3	7	174	12	7	9	1	1	37	101	17	78	3	8	86	5	112	303	55	قصبية عمان	1
19.9	1351	2	5	106	7	3	4	2	9	40	208	9	169	11	1	127	8	176	464	68	قصبية إربد	19
22.1	487	1	3	141	15	7	0	0	10	42	54	1	17	2	1	66	0	56	71	22	منطقة معان	38
25.2	1161	4	1	136	9	4	9	0	5	24	96	20	128	19	8	114	14	177	393	46	محافظة جرش	27
22.4	895	4	7	143	8	2	1	0	4	14	33	7	52	0	0	72	3	92	453	40	الرصيفة	14
22.6	838	0	0	78	1	0	0	0	0	55	65	7	76	18	3	26	0	116	393	37	البادية الشمالية الغربية	31
21.4	641	1	1	103	0	1	0	0	0	12	131	0	82	16	2	40	1	98	153	30	المزار الشمالي	21
23.0	737	0	3	110	8	4	10	0	1	15	155	11	36	4	1	61	2	77	239	32	وادي السير	6
23.3	420	0	1	100	9	9	0	2	0	34	36	1	19	3	5	15	7	44	135	18	لواء الموقر	9
19.0	645	1	0	95	0	0	1	0	0	4	22	2	244	2	3	16	2	55	198	34	لواء الكورة	24
16.1	450	2	1	56	3	0	3	2	3	21	33	5	36	4	18	50	10	149	54	28	محافظة العقبة	42
28.4	1421	9	4	116	13	9	24	7	0	55	106	9	96	36	15	148	9	505	267	50	لواء القويسمة	3
17.8	285	0	0	11	0	0	0	0	0	19	74	5	12	11	2	4	0	46	101	16	لواء البتراء	39
16.2	501	0	1	62	1	7	1	0	0	23	33	4	39	5	7	44	5	169	100	31	قصبية مادبا	10
18.2	801	0	0	92	3	3	0	1	8	8	118	4	24	4	1	17	2	191	325	44	محافظة عجلون	28
17.4	610	0	0	70	5	1	0	0	0	5	117	7	41	11	3	21	2	123	204	35	لواء بني عبيد	20
22.6	430	0	0	56	6	5	0	0	0	34	79	5	26	3	0	40	2	45	129	19	لواء بصيرا	37
20.4	714	2	0	49	5	5	59	0	0	14	46	1	121	16	3	68	1	72	252	35	الزرقاء الثانية	13
22.6	610	0	1	76	6	0	20	0	0	25	52	2	3	4	2	17	3	61	338	27	الطيبة والوسطية	22
18.3	731	15	2	93	3	2	4	0	1	8	84	17	75	10	4	85	0	144	184	40	لواء الجامعة	2
20.4	490	0	1	110	5	0	2	0	11	2	127	0	4	0	2	19	3	80	124	24	الأغوار الجنوبية	33
22.6	677	2	3	108	16	0	0	0	1	42	36	7	96	10	4	75	1	66	210	30	منطقة الطفيلة	36
23.0	551	6	2	63	4	11	9	0	0	20	74	12	49	8	3	33	10	58	189	24	لواء الجيزة	8
14.8	266	0	1	22	1	1	22	0	0	5	37	1	13	1	1	33	0	34	94	18	البادية الجنوبية	41
18.3	733	4	4	87	11	4	13	4	1	19	59	9	78	18	3	90	13	103	213	40	المزار الجنوبي	35
18.2	255	1	0	73	3	0	0	0	0	18	29	0	7	0	1	14	0	42	67	14	لواء الشوبك	40
3.4	125	0	0	60	5	1	0	0	0	39	38	2	13	17	2	6	0	76	305	37	البادية الشمالية الشرقية	30
14.2	411	0	4	78	0	2	0	0	7	16	60	3	20	3	0	16	7	89	106	29	منطقة القصر	34
	28564	142	69	4094	239	112	235	38	76	880	3107	230	2702	395	162	2136	158	4900	9382	1401	المجموع	

الجدول رقم (9)

بينما يبين الرسم البياني رقم (3) مجموع الأساليب الإشرافية على مستوى المديریات:

### الأساليب الإشرافية



الرسم البياني رقم (3)



رابعاً: تحليل أسباب عدم تنفيذ الفعاليات الإشرافية في أقسام الإشراف التربوي.

بلغ مجموع مبررات عدم الإنجاز لشهر كانون أول /2024م (7413) بارتفاع واضح عن شهر تشرين

ثاني حيث بلغت (4249) مبرراً ، لاحظ جدول رقم (10) الذي يبين توزيع المبررات وعدد كل منها:

ترتيب المبررات		
العدد	المبرر	
4389	إجازه سنويه	1
645	إجازه مرضيه	2
971	تكليف وزارة	3
217	تكليف مديريه	4
118	عدم توفر مواصلا	5
4	حري	6
1069	عطلة رسميه	7
7413	المجموع	

جدول رقم (10)

بينما يوضح جدول رقم (11) ترتيب توزيع مبررات عدم الإنجاز على مستوى المديريات والمتوسط

الحسابي للمبررات حسب أعداد المشرفين، وفيما يأتي أعلى خمس مديريات كما يأتي:

كما يشير الجدول الآتي إلى أعلى خمس مديريات والمتوسط الحسابي للمبررات بالنسبة لأعداد المشرفين بالمديرية:

كما يشير الجدول الآتي إلى أعلى خمس مديريات والمتوسط الحسابي للمبررات بالنسبة لأعداد المشرفين بالمديرية:					
المديرية	منطقة القصر	عين الباشا	محافظة عجلون	لواء ناعور	البادية الجنوبية
المتوسط الحسابي	9.3	8.5	8	7.8	7.1

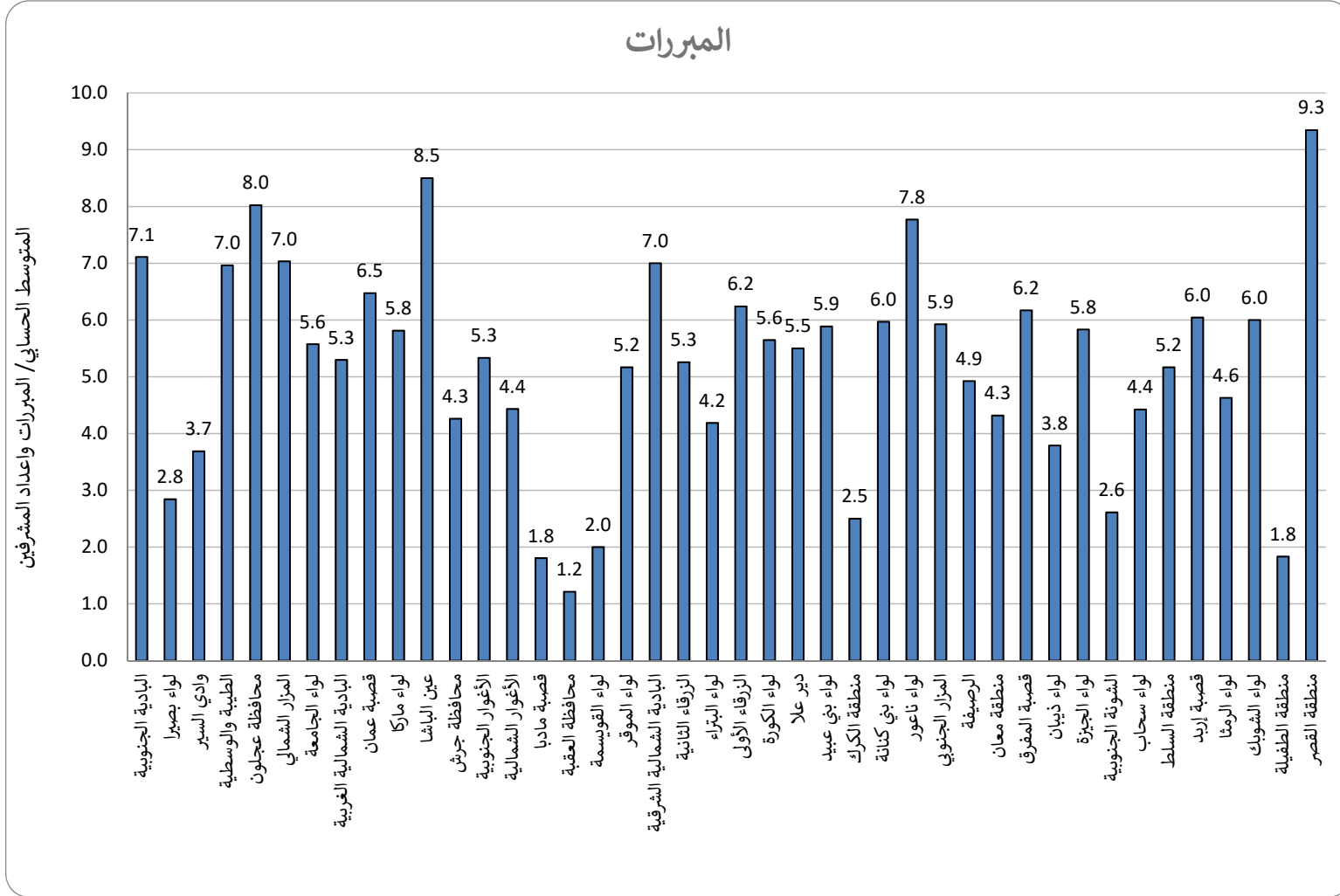
جدول رقم (11)

يوضح جدول رقم (12) تفاصيل توزيع مبررات عدم الإنجاز على مستوى مديريات التربية والتعليم في المملكة:

المتوسط الحسابي / المبررات واعداد المشرفين	المجموع	المبررات							البطاقة التعريفية		الرقم
		أخرى	علم، توفر، موصلات	تكليف، مديرية	تكليف، وزارة	عطلة رسمية	إجازة مرضية	إجازة سنوية	عدد المشرفين في المديرية	اسم المديرية	
7.1	128	0	19	3	27	15	27	37	18	البادية الجنوبية	41
2.8	54	0	0	0	0	16	11	27	19	لواء بصيرا	37
3.7	118	0	1	0	9	26	3	79	32	وادي السير	6
7.0	188	0	14	10	50	15	12	87	27	الطيبة والوسطية	22
8.0	353	0	2	12	62	45	39	193	44	محافظة عجلون	28
7.0	211	0	0	8	14	27	26	136	30	المزار الشمالي	21
5.6	223	0	0	2	14	30	10	167	40	لواء الجامعة	2
5.3	196	0	6	1	21	29	24	115	37	البادية الشمالية الغربية	31
6.5	356	0	3	6	59	54	9	225	55	قصبية عمان	1
5.8	372	0	23	9	56	64	31	189	64	لواء ماركا	5
8.5	255	0	0	23	41	26	15	150	30	عين الباشا	18
4.3	196	0	0	2	22	40	28	104	46	محافظة جرش	27
5.3	128	0	2	1	17	23	20	65	24	الأغوار الجنوبية	33
4.4	133	0	1	5	7	18	26	76	30	الأغوار الشمالية	26
1.8	56	0	0	2	4	0	4	46	31	قصبية مادبا	10
1.2	34	0	0	0	7	0	7	20	28	محافظة العقبة	42
2.0	100	0	1	5	5	0	13	76	50	لواء القويسمة	3
5.2	93	0	0	6	6	17	32	32	18	لواء الموفر	9
7.0	259	0	17	22	39	35	21	125	37	البادية الشمالية الشرقية	30
5.3	184	0	10	7	31	31	9	96	35	الزرقاء الثانية	13
4.2	67	0	0	4	12	13	0	38	16	لواء البتراء	39
6.2	312	0	1	13	20	49	20	209	50	الزرقاء الأولى	12
5.6	192	0	0	6	37	31	15	103	34	لواء الكورة	24
5.5	132	0	1	10	37	15	17	52	24	دير علا	16
5.9	206	0	0	2	22	36	2	144	35	لواء بني عبيد	20
2.5	100	0	1	5	5	0	13	76	40	منطقة الكرك	32
6.0	197	0	0	3	17	21	19	137	33	لواء بني كنانة	23
7.8	202	0	1	3	37	21	11	129	26	لواء ناعور	7
5.9	237	0	0	1	16	29	8	183	40	المزار الجنوبي	35
4.9	197	0	6	2	23	32	32	102	40	الرصيفة	14
4.3	95	0	0	4	12	17	4	58	22	منطقة معان	38
6.2	290	4	0	3	34	46	30	179	47	قصبية المفرق	29
3.8	72	0	0	0	6	13	13	40	19	لواء نيبان	11
5.8	140	0	8	0	27	20	14	71	24	لواء الجيزة	8
2.6	47	0	1	0	10	14	5	17	18	الشونة الجنوبية	17
4.4	115	0	0	2	28	26	9	50	26	لواء سحاب	4
5.2	186	0	0	17	41	26	7	95	36	منطقة السلط	15
6.0	411	0	0	0	31	52	8	320	68	قصبية إربد	19
4.6	162	0	0	7	27	34	14	80	35	لواء الرمثا	25
6.0	84	0	0	2	10	12	12	48	14	لواء الشوبك	40
1.8	55	0	0	0	4	21	2	28	30	منطقة الطفيلة	36
9.3	271	0	0	9	24	30	23	185	29	منطقة القصر	34
	7413	4	118	217	971	1069	645	4389	1401	المجموع	

جدول رقم (12)

كما يظهر الرسم البياني رقم (4) مجموع المبررات على مستوى على مستوى مديريات التربية والتعليم في المملكة:



الرسم البياني رقم (4)

### خامسًا: نسبة الإنجاز وتغطية الفعاليات الإشرافية:

تم حساب نسبة الإنجاز الفعلية للمديريات كما هو موضح بالجدول رقم (13)، الذي رصد أعلى خمس مراكز للمديريات التي حققت أعلى نسبة في تنفيذ الإنجازات على النحو الآتي:

كما يشير الجدول الآتي إلى أعلى خمس مديريات ونسب إنجاز المشرفين المنفذة بالمديريات:

كما يشير الجدول الآتي إلى أعلى خمس مديريات ونسب إنجاز المشرفين المنفذة بالمديريات:					
المديرية	القويسمة/ الكرك	منطقة جرش	منطقة الطفيلة	لواء ذيبان	لواء بصيرا
المتوسط الحسابي	90%	81%	80%	77%	75%

جدول رقم (13)

يوضح جدول رقم (14) خلاصة تجميع نسب الإنجاز وتغطية الفعاليات الإشرافية، ويشير إلى ترتيب المديريات حسب: نسبة تنفيذ الإنجازات المخطط لها، ونسبة التغطية حسب الجنس، والنسبة حسب الدور الإشرافي، وعدد الفعاليات، والإنجاز الفعلي للمديرية.

خلاصة تجميع نسب الانجاز وتغطية الفعاليات الإشرافية																
الإجاز الفعلي للمديرية	لنظريات		نسبة التغطية حسب الجنس				نسبة التغطية حسب الدور الإشرافي				البطاقة التعريفية				اسم المديرية	الرقم
	عدد قدمت لهم الخدمة في هذا الشهر	عدد الفعاليات المتوقعة في هذا الشهر	الدور المختص	الدور الإداري	مدارس الإناث	مدارس الذكور	إنجازات إضافية	نسبة أيام التكاليفات خلال الشهر	نسبة أيام العطل والاجازة خلال الشهر	نسبة تنفيذ الإجازات المخطط لها	نسبة الإجاز في الشهر	عدد المشرفين في المديرية				
60%	667	667	42%	39%	48%	34%	14%	2%	18%	80%	100%	30	الأغوار الشمالية	26		
52%	1190	1196	37%	41%	39%	39%	27%	3%	23%	77%	100%	50	الزرقاء لأولى	12		
35%	647	667	36%	36%	49%	22%	12%	6%	24%	65%	97%	26	لواء ذاعور	7		
59%	805	805	53%	28%	39%	42%	8%	4%	16%	80%	100%	35	لواء لرمثا	25		
90%	1001	995	204%	86%	148%	142%	23%	1%	9%	100%	98%	40	منطقة الكرك	32		
54%	887	897	39%	39%	48%	30%	24%	3%	19%	75%	98%	40	الرصيفة	14		
55%	765	779	27%	48%	38%	37%	9%	6%	19%	79%	98%	34	لواء الكورة	24		
80%	694	713	31%	62%	59%	34%	4%	1%	7%	88%	97%	30	منطقة لطفيلية	36		
77%	399	431	42%	44%	57%	29%	30%	1%	15%	94%	97%	19	لواء ذيبين	11		
48%	414	414	37%	50%	45%	42%	23%	3%	20%	71%	100%	18	لواء الموقر	9		
52%	509	483	43%	30%	47%	26%	7%	9%	15%	76%	96%	24	ديرعلا	16		
44%	1525	1555	38%	39%	39%	38%	15%	2%	24%	70%	98%	68	قصبه إربد	19		
74%	409	412	44%	43%	43%	44%	31%	2%	9%	85%	99%	18	الشونة لجنوبية	17		
67%	598	598	35%	47%	46%	36%	14%	5%	14%	86%	100%	26	لواء سحاب	4		
42%	1057	1081	83%	39%	37%	38%	8%	4%	23%	69%	100%	47	قصبه المفرق	29		
53%	741	707	40%	36%	46%	31%	22%	7%	17%	77%	95%	36	منطقة لسلط	15		
41%	741	744	35%	43%	39%	40%	8%	3%	24%	68%	98%	33	لواء بني كنانة	23		
36%	805	805	52%	26%	33%	45%	4%	8%	22%	66%	100%	37	لبادية لشمال لشرقية	30		
45%	1242	1242	33%	44%	40%	37%	6%	5%	23%	73%	100%	55	قصبه عمان	1		
81%	1035	1035	41%	42%	46%	37%	23%	2%	17%	100%	100%	46	محافظة جرش	27		
34%	1008	1012	42%	28%	43%	27%	14%	7%	27%	69%	100%	44	محافظة جلمون	28		
46%	793	805	38%	42%	41%	38%	4%	3%	23%	71%	99%	35	لواء بني عبيد	20		
60%	585	600	52%	32%	45%	39%	5%	1%	8%	70%	98%	31	قصبه مادبا	10		
54%	529	529	35%	45%	46%	34%	16%	3%	20%	78%	100%	24	الأغوار الجنوبية	33		
22%	681	687	41%	24%	34%	31%	16%	9%	28%	59%	99%	30	عين لباشا	18		
58%	344	345	43%	37%	52%	28%	3%	5%	15%	77%	100%	16	لواء لبتراء	39		
44%	657	676	56%	26%	35%	47%	24%	3%	28%	75%	97%	30	المزار الشمالي	21		
53%	811	828	46%	35%	40%	40%	20%	3%	20%	76%	98%	37	لبادية لشمال لجنوبية	31		
68%	733	689	38%	48%	48%	38%	16%	1%	14%	84%	100%	32	وادي السير	6		
52%	319	322	28%	46%	41%	33%	8%	4%	22%	78%	99%	14	لواء لشوبك	40		
90%	1001	995	204%	86%	148%	142%	23%	1%	9%	100%	98%	50	لواء لقو ديسمة	3		
49%	869	874	39%	41%	46%	34%	12%	3%	23%	75%	102%	40	لواء لجامعة	2		
73%	378	383	49%	43%	53%	39%	20%	2%	7%	82%	99%	28	محافظة لعقبة	42		
58%	552	552	32%	48%	44%	36%	20%	5%	19%	82%	100%	24	لواء لجيزة	8		
62%	525	529	19%	62%	49%	32%	12%	3%	15%	80%	99%	22	منطقة معن	38		
53%	1465	1472	37%	45%	46%	36%	10%	4%	19%	77%	100%	64	لواء عمارة	5		
75%	410	414	44%	43%	54%	34%	17%	0%	13%	88%	99%	19	لواء بصير	37		
57%	804	805	42%	37%	36%	43%	13%	5%	17%	78%	100%	35	الزرقاء لثانية	13		
55%	592	618	36%	39%	45%	30%	31%	10%	18%	83%	96%	27	الطيبات لوسطية	22		
44%	899	897	29%	48%	52%	25%	6%	2%	25%	70%	100%	40	المزار الجنوبي	35		
26%	409	413	18%	41%	31%	28%	7%	7%	19%	53%	99%	18	لبادية لجنوبية	41		
18%	663	667	29%	32%	42%	19%	3%	5%	36%	58%	99%	29	منطقة لعصر	34		
	31158	31338	47%	43%	49%	40%	15%	4%	19%	77%	99%	1401	المجموع			

الجدول رقم (14)

تحليل إنجاز رؤساء أقسام الإشراف التربوي لشهر كانون أول/2024م

أولاً: تجميع أعمال ومهام رؤساء أقسام الإشراف التربوي

يظهر جدول رقم (15) تجميع أعمال رؤساء أقسام الإشراف التربوي التي بلغت (715).

الرقم	أعمال القسم													البطاقة التعريفية	
	مجموع أعمال القسم	متابعة وتقييم أعمال المشرفين (الأنشطة والتمارين الإشرافية، البرامج الأسبوعي وملف إنجازهم، الفترات الإشرافية)	المواصلة بين بنود الخطط التطويرية وأوجه الإلتحاق للمخصصات المرسومة للتمهنة السالفة للمدارس والغيرية	الإشراف على المبادرات المركزية والعربية المختلفة	الإشراف على تشكيل وتفعيل المجالس التربوية ومجلس التطوير التربوي وتحديث قاعدة بيانات خبصتها بها	تحديث قواعد بيانات الحاجات المشتركة للمدارس والغيرية وتنفيذها وتحديد الأولويات التطويرية للغيرية	الإشراف على عمليات المراجعة الذاتية والخطط التطويرية والإجرائية للغيرية والمدارس وما يتعلق بالمجالس التربوية على مستوى سبكات المدارس	تحديث مكتبة مناهج وبرامج التنمية المهنية ورقياً والكترونيا	متابعة الأعمال المكتبية (إصدار اجازات التقييم، متابعة بريد الوزارة والغيرية، الإجازة الشهرية، ملفات القسم)	بناء وتحديث قاعدة بيانات الحاجات التربوية على مستوى (المديرية / المدارس)	تقديم الدعم والإسناد (مشرفين / مدراء المدارس / معلمين)	بناء خطة قسم الإشراف التربوي ومتابعة خطط المشرفين	تنفيذ برامج التنمية المهنية	عدد المشرفين في المديرية	اسم المديرية
19	6	0	0	0	0	1	2	2	3	3	0	2	40	لواء الجامعة	1
76	5	5	5	5	5	15	5	5	10	5	5	5	55	قضية عمان	2
24	0	1	2	0	0	0	1	10	1	4	0	5	44	محافظة عجلون	3
33	7	3	5	0	0	0	1	7	1	5	1	3	35	الزرقاء الثانية	4
19	4	0	2	0	0	0	0	4	0	9	0	0	37	البادية الشمالية الغربية	5
20	1	0	1	0	0	3	3	7	1	1	1	2	30	عين الباشا	6
17	2	0	3	0	1	0	0	5	0	4	1	1	28	محافظة العقبة	7
25	2	1	3	1	1	4	0	5	1	6	1	0	26	لواء سحاب	8
14	0	0	1	1	0	1	0	0	0	2	3	6	35	لواء بني عبيد	9
26	0	2	0	0	0	0	0	21	0	0	0	3	27	دير علا	10
20	2	0	0	0	0	0	1	9	1	4	0	3	27	الأغوار الشمالية	11
12	4	0	1	1	0	1	1	1	1	2	0	0	34	الرصيفة	12
16	6	1	1	0	2	0	1	1	1	0	1	2	37	البادية الشمالية الشرقية	13
19	0	1	4	0	0	0	5	1	1	3	1	3	30	المزار الشمالي	14
13	2	1	1	0	2	0	0	1	0	3	0	3	19	لواء بصيرا	15
15	0	0	3	1	0	1	0	2	3	3	1	1	24	الأغوار الجنوبية	16
9	0	0	1	0	0	1	0	0	0	1	0	6	45	قضية المفرق	17
16	2	0	4	0	1	0	1	2	0	4	0	2	62	قضية إربد	18
8	1	0	1	0	0	2	1	0	0	1	2	0	28	الطيبة والوسطية	19
15	0	0	0	0	0	0	0	15	0	0	0	0	18	البادية الجنوبية	20
9	2	0	0	0	1	0	0	1	0	2	0	3	32	منطقة الطفيلة	21
5	0	0	0	0	0	0	0	5	0	0	0	0	32	وادي السير	22
17	0	0	2	0	0	0	3	0	1	5	1	5	41	منطقة الكرك	23
20	0	2	1	1	1	2	1	8	2	1	0	1	50	الزرقاء الأولى	24
10	1	1	0	0	1	2	0	1	1	2	1	0	18	الشونة الجنوبية	25
12	1	1	1	1	0	1	0	2	2	2	1	0	46	محافظة جرش	26
14	1	1	2	2	0	1	0	1	1	2	2	1	34	لواء بني كنانة	27
74	20	5	2	7	2	2	2	4	3	23	2	2	64	لواء ماركا	28
11	3	0	2	0	0	0	0	1	0	4	1	0	19	لواء ذيبان	29
6	3	0	0	0	0	0	0	2	0	0	0	1	34	منطقة السلط	30
19	0	0	0	0	0	0	1	3	0	5	0	10	39	المزار الجنوبي	31
4	1	0	0	0	0	1	0	0	1	1	0	0	20	منطقة القصر	32
13	4	0	2	0	1	0	0	0	1	2	1	2	26	منطقة معان	33
9	1	0	1	0	0	0	0	0	0	4	1	2	26	لواء ناعور	34
13	0	0	1	0	2	1	1	2	2	1	0	3	43	لواء القويسمة	35
11	1	0	0	0	1	2	0	0	0	2	0	5	33	لواء الكورة	36
8	1	1	0	0	0	0	0	0	0	2	0	4	14	لواء الشوبك	37
14	9	1	0	0	1	0	0	0	0	3	0	0	18	لواء الموقر	38
2	0	0	0	0	0	0	0	0	0	2	0	0	31	قضية ماديا	39
8	0	0	0	0	0	2	1	1	0	2	1	1	35	لواء الرمثا	40
11	5	0	0	0	0	0	0	3	0	2	0	1	16	لواء البتراء	41
9	0	0	1	0	0	0	0	4	0	3	0	1	24	لواء الجيزة	42
715	97	27	53	20	22	43	31	136	38	130	28	90	1376	المجموع	

جدول رقم (15)

ويوضح الجدول السابق أن أعلى قيمة لأعمال قسم الإشراف كانت متابعة الأعمال المكتبية (إصدار إجازات التعليم، متابعة بريد الوزارة والمديرية، الإنجاز الشهري، ملفات القسم)

حيث بلغت (136)، بينما بلغت في شهر تشرين الثاني (121)، وأدنى قيمة كانت (الإشراف على تشكيل وتفعيل المجالس التربوية ومجلس التطوير التربوي وتحديث قاعدة بيانات خاصة بها) وبلغت قيمتها (20) فعالية.

وقد تم حساب مجموع تلك الأعمال لرؤساء أقسام الإشراف حيث يبين جدول رقم (16) أعلى مراكز للمديريات التي حققت أعلى مجموع لأعمال أقسام الإشراف، وهي على النحو الآتي: قسبة عمان ، لواء ماركا، الزرقاء الثانية ، دير علا ، لواء سحاب ، محافظة عجلون.

كما يشير الجدول الآتي إلى أعلى مديريات ومجموع أعمال القسم:						
المديرية	قسبة عمان	لواء ماركا	الزرقاء الثانية	دير علا	لواء سحاب	محافظة عجلون
المجموع	76	74	33	26	25	24

جدول رقم (16)

## ثانيًا: تجميع الممارسات الفضلى لرؤساء أقسام الإشراف

بلغ عدد الفعاليات الإشرافية (792) فعالية؛ حيث يظهر الجدولين رقم (17، 18) ترتيب الفعاليات الإشرافية (الممارسات الفضلى) الأكثر تلبية خلال هذا الشهر.

المجموع	الحاجة
90	التخطيط والتقييم
75	التنمية المهنية
70	الاتصال والتواصل
45	دعم تنفيذ مجتمعات التعلم
71	إدارة الموارد
69	التعليم والتعلم
50	القيادة المتمركزة حول التعلم
42	القيادة والقيم والرؤية
28	القيادة والإدارة
37	متابعة الخطط المدرسية
33	بيئة الطالب
11	استراتيجيات التدريس
20	المدرسة والمجتمع
31	التقويم
23	مصادر وسائل الدعم للتعلم
18	مهارات تشجيع وتحفيز الطلبة
38	بناء وتحليل الاختبارات
10	الإدارة الصفية
20	الحاجات التخصصية
11	التخطيط

جدول رقم (17)

ومن النتائج نلاحظ أنّ أعلى ترتيب للفعاليات الإشرافية (الممارسات الفضلى) لرؤساء الأقسام هي تلبية حاجة " التخطيط والتقييم " بينما احتلت تلبية حاجة " الإدارة الصفية" الترتيب الأدنى.



خلاصة تجميع الفعاليات الإرشادية (الممارسات الفضلى)

المجموع	ممارسات فضلى																			البطاقة التعريفية			
	القيادة والإدارة	المدرسات والمجتمع	بيئة الطالب	التعليم والتعلم	دعم تنفيذ مجتمعات التعلم	متابعة الخطط المدرسية	التمهية المهنية	إدارة الموارد	الاتصال والتواصل	التخطيط والتقييم	القيادة المتمركزة حول التعلم	القيادة والقيم والرؤية	الحاجات التخصصية	مصادر وسائل الدعم للتعلم	مهارات تشجيع وتحفيز الطلبة	بناء وتحليل الاختبارات	استراتيجيات التدريس	التقويم	الإدارة الصفية	التخطيط	عدد المشرفين في المديرية	اسم المديرية	الرقم
106	5	5	5	5	5	5	5	5	5	5	6	6	5	7	7	4	6	6	6	3	55	قضية عمان	1
26	2	0	0	1	2	1	5	3	2	1	1	4	0	0	0	3	0	1	0	0	40	لواء الجامعة	2
20	0	0	0	0	0	2	10	1	3	1	0	3	0	0	0	0	0	0	0	0	32	وادي السير	3
23	1	0	0	6	0	1	4	1	4	4	1	1	0	0	0	0	0	0	0	0	50	الزرقاء الأولى	4
12	0	0	2	0	0	0	2	1	0	2	0	0	0	1	0	3	0	1	0	0	28	الطبية والوسطية	5
32	0	0	0	2	1	2	0	4	4	4	1	0	0	2	1	7	0	4	0	0	19	لواء بصيرا	6
23	2	1	2	1	1	2	2	1	2	1	1	0	0	1	0	1	1	1	1	2	24	الأطوار الجنوبية	7
24	0	2	2	0	1	1	2	2	5	2	2	2	0	0	0	0	0	3	0	0	34	لواء بني كنانة	8
23	1	2	2	3	2	3	0	1	1	2	0	2	1	0	0	0	1	0	1	1	30	المزرق الشمالي	9
15	0	0	0	4	1	0	0	2	1	0	0	3	0	0	1	2	0	0	0	1	45	قضية المفرق	10
19	0	0	0	0	0	0	2	1	5	6	2	1	0	0	0	0	1	1	0	0	41	منطقة الكرك	11
25	1	1	1	3	2	1	0	5	5	2	1	1	0	1	0	0	0	1	0	0	34	الرصيفة	12
74	3	4	1	2	5	4	9	8	1	7	5	5	3	1	4	4	2	3	1	2	64	لواء مازكا	13
17	0	0	2	1	0	1	0	1	1	1	1	2	0	1	1	2	0	2	1	0	46	محافظة جرش	14
4	0	0	2	0	1	0	0	0	0	0	1	0	0	0	0	0	0	0	0	0	39	المزرق الجنوبي	15
22	1	1	1	1	0	1	3	1	1	7	1	0	4	0	0	0	0	0	0	0	26	منطقة معان	16
8	0	0	0	2	2	1	0	1	0	2	0	0	0	0	0	0	0	0	0	0	18	لواء الحوقف	17
16	0	0	1	0	1	0	5	0	2	3	2	1	0	0	0	0	0	1	0	0	14	لواء الشواك	18
13	1	0	3	2	0	0	0	0	0	4	3	0	0	0	0	0	0	0	0	0	30	عين الباشا	19
24	3	0	0	4	2	1	2	1	1	2	2	1	0	1	1	1	0	2	0	0	26	لواء سحاب	20
11	0	2	1	1	0	0	2	0	1	1	2	0	0	0	0	0	1	0	0	0	16	لواء البراء	21
15	1	1	0	0	0	0	0	4	3	2	2	0	1	0	0	0	0	1	0	0	31	قضية مادبا	22
9	1	0	0	1	0	1	0	3	2	0	1	0	0	0	0	0	0	0	0	0	35	لواء الرمثا	23
8	0	0	2	1	2	0	0	1	0	1	1	0	0	0	0	0	0	0	0	0	33	لواء الكورة	24
15	1	0	0	1	0	0	0	4	5	4	0	0	0	0	0	0	0	0	0	0	37	البادية الشمالية الغربية	25
21	1	0	0	1	4	1	1	2	1	4	3	2	1	0	0	0	0	0	0	0	26	لواء ناعور	26
30	1	0	2	5	3	0	3	5	5	3	1	1	0	0	0	0	0	0	0	1	43	لواء القوسمة	27
18	0	0	1	3	0	1	0	3	2	0	2	0	3	2	1	0	0	0	0	0	20	منطقة القصر	28
11	0	0	0	0	2	1	4	0	1	0	3	0	0	0	0	0	0	0	0	0	18	الشونة الجنوبية	29
10	1	0	1	0	0	2	2	1	1	0	0	0	0	0	0	1	0	1	0	0	32	منطقة الطفيلة	30
12	0	0	0	0	1	0	5	2	0	1	0	2	0	0	0	0	0	0	0	1	19	لواء ذيبان	31
16	1	0	0	5	1	2	3	2	0	0	1	1	0	0	0	0	0	0	0	0	24	لواء الجيزة	32
6	0	1	0	1	0	0	0	0	1	0	1	0	0	0	1	0	0	1	0	0	35	الزرقاء الثانية	33
19	0	0	0	2	3	0	0	0	0	7	0	0	0	0	0	7	0	0	0	0	34	منطقة السلط	34
14	0	0	2	0	0	1	2	0	1	0	1	0	0	6	0	0	0	1	0	0	44	محافظة عجلون	35
12	1	0	0	1	1	0	0	1	1	3	0	1	2	0	0	1	0	0	0	0	28	محافظة الطفيلة	36
6	0	0	0	0	0	0	0	0	0	5	1	0	0	0	0	0	0	0	0	0	62	قضية إربد	37
14	0	0	0	0	1	2	1	3	3	0	1	3	0	0	0	0	0	0	0	0	35	لواء بني عبيد	38
10	0	0	0	7	0	0	0	0	0	3	0	0	0	0	0	0	0	0	0	0	27	دير علا	39
1	0	0	0	0	0	0	0	1	0	0	0	0	0	0	0	0	0	0	0	0	37	البادية الشمالية الشرقية	40
0	0	0	0	0	0	0	0	0	0	0	0	0	0	0	0	0	0	0	0	0	18	البادية الجنوبية	41
8	0	0	0	3	1	0	1	0	0	0	0	0	0	0	1	1	0	1	0	0	27	الأطوار الشمالية	42
792	28	20	33	69	45	37	75	71	70	90	50	42	20	23	18	38	11	31	10	11	1376	المجموع	

جدول رقم (18)

وقد تم حساب مجموع الممارسات الفضلى لأعلى مديريات وهي على النحو الآتي: قصبة عمان،  
لواء ماركا، لواء بصيرا، لواء القويسمة، لواء الجامعة، الرصيفة، لواء بني كنانة. حسب الجدول رقم (19).

كما يشير الجدول الآتي إلى أعلى مديريات ومجموع الممارسات الفضلى:							
المديرية	قصبة عمان	لواء ماركا	لواء بصيرا	لواء القويسمة	لواء الجامعة	الرصيفة	لواء بني كنانة
المجموع	106	74	32	30	26	25	24

جدول رقم (19)

### ثالثاً: الأساليب الإشرافية لرؤساء أقسام الإشراف التربوي

يظهر جدول رقم (20) خلاصة تجميع الأساليب الإشرافية لرؤساء أقسام الإشراف حيث بلغ مجموع توظيف الأساليب الإشرافية (1423) أسلوباً.

المجموع	الإشراف الأتليبي											المطابقة التعريفية		الرقم
	العمل المكتبي	الإشراف. القائم. على. الشبكات	البحوث. الإجرائية	النشرات. التربوية	المؤتمرات	الندوات	المشاغل. التربوية ومجتمعات. التعلم التربوية	الاجتماعات. والقراءات	تبادل. الزيارات والدروس. التطبيقية	الزيارة. النقدية	الزيارة. الصفية	عدد المشرفين في المديرية	اسم المديرية	
80	24	24	2	3	2	1	3	5	3	8	5	55	قصة عمان	1
45	17	4	0	2	0	1	5	15	0	1	0	40	لواء الجامعة	2
45	6	1	1	1	0	2	12	10	4	4	4	19	لواء بصيرا	3
30	13	2	0	0	0	0	4	11	0	0	0	32	وادي السير	4
45	14	2	0	0	0	1	9	12	0	7	0	50	الزرقاء الأولى	5
45	18	0	0	0	0	0	6	20	0	1	0	35	الزرقاء الثانية	6
45	2	4	1	2	1	0	16	12	0	5	2	30	المزار الشمالي	7
21	4	2	0	0	0	0	6	6	1	1	1	28	الطيبة والوسطية	8
45	3	4	0	1	0	0	6	19	0	2	10	24	الأغوار الجنوبية	9
45	18	0	2	1	1	0	6	9	1	7	0	44	محافظة عجلون	10
40	8	3	0	0	0	1	4	15	0	4	5	34	الرصيفة	11
27	6	1	0	0	0	0	5	13	0	1	1	45	قصة المفرق	12
33	7	3	0	0	0	0	6	13	0	4	0	30	عين الباشا	13
37	9	1	0	0	0	0	15	7	0	5	0	37	البادية الشمالية الغربية	14
52	23	0	0	1	0	2	4	17	0	4	1	26	لواء سحاب	15
40	1	5	0	1	0	0	8	15	1	6	3	34	لواء بني كنانة	16
37	6	0	0	0	0	0	6	11	0	12	2	41	منطقة الكرك	17
29	11	4	0	0	0	0	1	12	0	0	1	28	محافظة العقبة	18
3	1	0	0	0	0	0	0	2	0	0	0	35	لواء بني عبيد	19
23	4	2	0	0	0	0	7	9	0	1	0	39	المزار الجنوبي	20
97	22	6	1	1	2	3	24	22	1	10	5	64	لواء مازكا	21
29	5	1	0	1	1	1	5	8	1	3	3	46	محافظة جرش	22
37	21	0	0	0	0	0	1	1	0	11	3	27	دير علا	23
30	14	0	0	1	0	0	6	8	0	1	0	27	الأغوار الشمالية	24
23	2	0	0	0	0	0	10	11	0	0	0	62	قصة إربد	25
19	1	1	0	0	0	2	5	3	0	6	1	32	منطقة الطفيلة	26
36	5	3	0	4	1	0	9	10	0	3	1	26	منطقة معان	27
24	3	3	0	0	0	0	6	6	2	3	1	14	لواء الشوبك	28
30	2	1	0	0	2	0	6	14	1	4	0	26	لواء ناعور	29
30	4	0	0	0	0	0	2	9	0	15	0	34	منطقة السلط	30
23	5	0	0	0	0	0	5	13	0	0	0	18	الشونة الجنوبية	31
23	7	0	0	0	0	0	0	14	0	2	0	18	لواء الموقر	32
23	3	0	0	0	0	0	0	20	0	0	0	37	البادية الشمالية الشرقية	33
23	22	0	0	0	0	0	0	1	0	0	0	18	البادية الجنوبية	34
23	6	0	0	0	0	0	4	8	0	5	0	20	منطقة القصر	35
23	9	0	0	0	1	0	4	6	0	2	1	16	لواء البراء	36
23	9	1	0	0	0	3	2	7	0	1	0	19	لواء ذيبان	37
23	0	5	0	0	1	0	5	9	1	1	1	31	قصة مادبا	38
23	2	0	0	0	0	0	4	13	0	4	0	33	لواء الكورة	39
23	0	0	0	1	0	0	8	14	0	0	0	35	لواء الرمثا	40
45	11	1	0	1	0	0	5	22	0	5	0	43	لواء القويسمة	41
26	2	6	1	1	1	1	8	4	1	1	0	24	لواء الجيزة	42
1423	350	90	8	22	13	18	248	456	17	150	51	1376	المجموع	

جدول رقم (20)

ومن النتائج نلاحظ أنّ أعلى ترتيب في توظيف الأساليب الإشرافية لرؤساء الأقسام هو أسلوب "الاجتماعات واللقاءات"، بينما احتل أسلوب "البحوث الاجرائية" الترتيب الأدنى. كما هو مبين في الجدول رقم(21).

المجموع	الحاجة
456	الاجتماعات واللقاءات
350	العمل المكتبي
248	المشاغل التربوية ومجتمعات التعلم التدريسية
150	الزيارة التفقدية
90	الإشراف القائم على الشبكات
51	الزيارة الصفية
18	الندوات
17	تبادل الزيارات والدروس التطبيقية
22	النشرات التربوية
13	المؤتمرات
8	البحوث الإجرائية

جدول رقم (21)

وقد تم حساب مجموع الأساليب الإشرافية لرؤساء أقسام الإشراف؛ حيث يبين جدول رقم (22) أعلى مراكز للمديريات التي حققت أعلى مجموع في توظيف الأساليب الإشرافية.

كما يشير الجدول الآتي إلى أعلى مديريات ومجموع الأساليب الإشرافية:										
المديرية	ماركا	قصة عمان	لواء سحاب	لواء الجامعة	بصيرا	إفاء الأولى/الثا	المرار الشمالي	الأغوار الجنوبية	محافظة عجلون	لواء القويسمة
المجموع	97	80	52	45	45	45	45	45	45	45

**ملاحظة:** بالإضافة الى المديريات التالية وجميعها ايضا تشترك بمجموع ( 45 ) في توظيف الاساليب الاشرافية: لواء الجامعة، لواء بصيرا، الزرقاء الاولى، والزرقاء الثانية، والاغوار الجنوبية، و لواء الجامعة .  
جدول رقم (22)

رابعًا: تجميع المبررات لرؤساء أقسام الإشراف:  
يظهر في الجدول رقم (23) ترتيب المبررات الأكثر استخدامًا:

المجموع	المبرر
34	عطلة رسمية
80	إجازة سنوية
37	أخرى
2	إجازة مرضية
0	عدم توفر موصلات

جدول رقم (23)

ومن النتائج نلاحظ أنَّ أعلى ترتيب لمبررات رؤساء الأقسام هو مبرر "إجازة سنوية" حيث بلغ (80) مبررًا، بينما احتلت مبررات "عدم توفر الموصلات" القيمة الأدنى حيث بلغ (صفرًا) من المبررات.

وكما يبين جدول رقم (24) أعلى مراكز للمديريات التي حصلت على أعلى مجموع لمبررات عدم الإنجاز.

كما يشير الجدول الآتي إلى أعلى مديريات ومجموع مبررات عدم الإنجاز:						
وادي السير	لواء الرمثا	محافظة عجلون	لبادية الجنوبية	عين البشا	قصبه مادبا	المديرية
7	7	7	8	12	13	المجموع

جدول رقم (24)

## الملاحظات والتوصيات لشهر كانون أول/ 2024م:

1) بلغت عدد الفعاليات المنجزة على مستوى مديريات الوزارة من قبل المشرفين في الدورين: الإداري والمختص (28169) فعالية.

2) أظهر التحليل في الدور الإداري للمشرفين أنّ أعلى ترتيب في حاجات المدير هي حاجة "التخطيط والتقييم" بواقع (1255) فعالية في حين جاءت حاجة " التنمية المهنية" أدنى مرتبة بواقع (140) فعالية.

3) أظهر التحليل في الدور الإداري للمشرفين أنّ الأعلى ترتيباً في حاجات المدرسة هي " متابعة تحصيل الطلبة بشفافية وعدالة وبما يعكس أداء الطلبة الواقعي والفعلي". بواقع (2033) فعالية، بينما حاجة "تبني منهجية اتصال مؤسسي" الأدنى بواقع (44) فعالية.

4) أظهر التحليل في الدور الإداري للمشرفين أنّ أعلى ترتيب في أعمال المشرف في عدد الفعاليات كان "تنمية مهنية ذاتية" بواقع (3348) فعالية بينما كان "مقارنة خلاصة تحليل اوجه الصرف للمنحة مع الخطة التطويرية المعتمدة للمدرسة" بواقع (30) فعالية.

5) أظهر التحليل في الدور المختص للمشرفين أنّ أعلى ترتيب لتلبية حاجات المعلم هي "التقويم" بواقع (3640) فعالية، بينما تلبية حاجة " الادارة الصفية " هي الأدنى بواقع (523) فعالية.

6) أظهر التحليل عدد الفعاليات المنجزة في أعمال رؤساء أقسام الإشراف التربوي لشهر كانون اول التي بلغت (715) فعالية، بينما بلغ عدد الفعاليات المنجزة في الفعاليات الإشرافية (الممارسات الفضلى) لشهر كانون أول (792)، كما بلغ عدد الأساليب الإشرافية المستخدمة لكل من الدورين الإداري والمختص لشهر كانون أول (1423).

7) أظهر التحليل أنّ أعلى الفعاليات الإشرافية (الممارسات الفضلى) لرؤساء الأقسام هي "التخطيط والتقييم" بواقع (90) فعالية، بينما احتل الإدارة الصفية" الترتيب الأدنى بواقع (10) فعالية.

(8) أظهر التحليل أنّ أعلى ترتيب للأساليب الإشرافية لرؤساء الأقسام هي فعاليات "الاجتماعات واللقاءات" بواقع (456) أسلوبًا إشرافيًا، بينما احتلت "البحوث الاجرائية" الترتيب الأدنى بواقع (8) أساليب إشرافية.

(9) أظهر التحليل في مبررات عدم الإنجاز لرؤساء الأقسام أنّ أعلى مبرر "إجازة سنوية" حيث بلغ (80) مبررًا، بينما مبرر "عدم توفر المواصلات" كانت القيمة (0).

10) نوجه الزملاء والزميلات في الميدان إلى ضرورة التأكد من الإدخال الصحيح للمعلومات على البرمجية والتأكد من العدد الفعلي للمشرفين بحيث يتطابق بين برمجية انجاز المديرية وبرمجية رئيس القسم، والتأكد من عدد أيام العطل الرسمية، وطلب المساعدة من لجنة تحليل الإنجاز الشهري في قسم الإشراف أو التواصل مع مشرفي قسم إدارة أداء الإسناد التربوي في مركز الوزارة.

11) نؤكد على ضرورة التأكد من العدد الفعلي للمشرفين التربويين كما هو موجود في قاعدة البيانات في إدارة الإشراف والتدريب التربوي.

12) نؤكد على ضرورة التدقيق لعملية الإدخال الصحيح من قبل الزملاء المشرفين التربويين ضمن برمجية الانجاز المعتمدة.

13) نؤكد على ضرورة الإدخال الصحيح لأيام العطلة الرسمية.

14) نؤكد على ضرورة ارسال جميع برمجيات المشرفين التربويين وفق العدد الصحيح للمشرفين التربويين في كل مديرية.

15) ضرورة التوافق في تعبئة المعلومات الرئيسية بين برمجي المديرية ورئيس القسم.